



**Gabinete Técnico
de Auditoría y Consultoría, s.a.**

AGÈNCIA DE SALUT PÚBLICA DE BARCELONA

**INFORME D'AUDITORIA
COMPTES ANUALS DE L'EXERCICI 2022**

Juliol 2023

INFORME D'AUDITORIA DE COMPTES ANUALS EMÉS PER UN AUDITOR INDEPENDENT DE CONFORMITAT AMB LA NORMATIVA DE FINANCES DE LA GENERALITAT DE CATALUNYA

A la Junta General del Consorci Sanitari de Barcelona,

Opinió

Hem auditat els comptes anuals de l'AGÈNCIA DE SALUT PÚBLICA DE BARCELONA (en endavant també, l'AGÈNCIA), que comprenen el balanç a 31 de desembre de 2022, el compte del resultat econòmic-patrimonial, l'estat de canvis en el patrimoni net, l'estat de fluxos d'efectiu, l'estat de la liquidació del pressupost i la memòria corresponents a l'exercici acabat en aquesta data.

Segons la nostra opinió, els comptes anuals adjunts expressen, en tots els aspectes significatius, la imatge fidel del patrimoni i de la situació financera de l'AGÈNCIA a 31 de desembre de 2022, així com dels seus resultats i fluxos d'efectiu i de l'estat de liquidació del pressupost corresponents a l'exercici finalitzat en aquesta data, de conformitat amb el marc normatiu d'informació financera que resulta d'aplicació (que s'identifica a la nota 3.1 de la memòria) i, en particular, amb els principis i criteris comptables i pressupostaris que hi estiguin continguts.

Fonament de l'opinió

Aquesta auditoria ha estat realitzada dins del marc que preveu la Resolució de la Intervenció General de 15 de gener de 2020, per la qual s'aprova la Instrucció 1/2020 sobre el règim general a seguir en l'exercici del control financer, de conformitat amb la Llei de Finances Públiques de Catalunya, així com la normativa reguladora de l'activitat d'auditoria de comptes per al Sector Públic estatal vigent. Les nostres responsabilitats d'acord amb aquests normes es descriuen més endavant en la secció *Responsabilitats de l'auditor en relació a l'auditoria de comptes anuals* del nostre informe.

Som independents de l'AGÈNCIA de conformitat amb els requeriments d'ètica i protecció de la independència que són aplicables a la nostra auditoria dels comptes anuals per al Sector Públic a Espanya segons allò que exigeix la normativa reguladora de l'activitat d'auditoria de comptes de l'esmentat Sector Públic.

Considerem que l'evidència d'auditoria que hem obtingut proporciona una base suficient i adequada per a la nostra opinió.

Qüestions clau de l'auditoria

Les qüestions clau de l'auditoria són aquelles qüestions que, segons el nostre judici professional, han estat de la major significació en la nostra auditoria dels comptes anuals del període actual. Aquestes qüestions han estat tractades en el context de la nostra auditoria dels comptes anuals en el seu conjunt i en la formació de la nostra opinió sobre aquestes, i no expressem una opinió per separat sobre aquestes qüestions.





Aplicació de les transferències corrents rebudes dels ens consorciats al finançament de les operacions de l'Entitat

Descripció

L'AGÈNCIA es troba adscrita al Consorci Sanitari de Barcelona i la seva activitat principal és la direcció i la gestió dels centres i serveis de salut pública de la ciutat de Barcelona. Els costos per la prestació d'aquesta activitat es financen, fonamentalment, amb aportacions de l'Ajuntament de Barcelona i de la Generalitat de Catalunya en forma de transferències corrents, amb l'objectiu de mantenir l'equilibri econòmic i financer de l'AGÈNCIA.

Atenent a l'origen i la significació de les transferències rebudes, s'ha considerat com a qüestió clau de l'auditoria acreditar que aquestes s'apliquen efectivament al finançament de les operacions de l'AGÈNCIA.

Les despeses incorregudes en l'execució d'aquestes operacions són intenses en personal i en la compra de béns i serveis.

Resposta de l'auditor

En relació amb aquesta àrea els nostres procediments d'auditoria han consistit, entre altres, en la revisió de:

- La metodologia establerta per la Direcció per a registrar les transferències corrents rebudes.
- Anàlisi del suport documental justificatiu de les transferències corrents rebudes.
- Verificació del tractament comptable atorgat per l'AGÈNCIA.
- Els desglossaments inclosos en la memòria adjunta.

Tractament comptables de les aportacions finalistes

Descripció

Tal i com s'indica a la Nota 24.4 de la memòria adjunta, l'AGÈNCIA rep aportacions que tenen la consideració de finalistes, les quals financen projectes d'investigació així com altres activitats corrents que es desenvolupen en el marc de la gestió ordinària de l'AGÈNCIA.

Atenent la significació de les aportacions finalistes rebudes s'ha considerat com a una qüestió clau de l'auditoria l'adequada correlació entre les aportacions finalistes rebudes i la seva aplicació, ja sigui a despeses de l'exercici o, si escau, a inversions.

Resposta de l'auditor

En relació amb aquesta àrea els nostres procediments d'auditoria han consistit, entre altres, en:

- Verificació del suport documental acreditatiu de les aportacions finalistes.
- Identificació de les despeses/inversions finançades amb les aportacions esmentades.
- Anàlisi de l'adequat tractament comptable de les operacions.



Altra informació

L'altra informació comprèn la informació continguda en les notes 25, 26 i 27 de la memòria adjunta referent als seus indicadors financers, patrimonials i pressupostaris, al cost de les activitats i als seus indicadors de gestió. Així mateix, la nota 30 dels comptes anuals fa menció a l'impacte pressupostari de la pandèmia de la COVID-19 i la nota 31 informa dels ingressos i despeses derivats de projectes finançats amb fons del mecanisme de recuperació i resiliència i els Fons REACT, la formulació dels quals és responsabilitat de la Junta de Govern de l'AGÈNCIA.



La nostra opinió d'auditoria sobre els comptes anuals adjunts no cobreix l'altra informació. La nostra responsabilitat sobre l'altra informació, de conformitat amb el que exigeix la normativa reguladora de l'activitat d'auditoria de comptes, consisteix en avaluar i informar sobre la concordança de l'altra informació amb els comptes anuals, a partir del coneixement de l'entitat obtingut en la realització de l'auditoria dels comptes anuals esmentats i sense incloure informació diferent de l'obtinguda com a evidència durant la mateixa. Així mateix, la nostra responsabilitat per que fa a l'altra informació consisteix en avaluar i informar de si el seu contingut i presentació són conformes a la normativa que resulta d'aplicació. Si, basant-nos en el treball que hem realitzat, concloem que hi ha incorreccions materials, estem obligats a informar-ne.

Sobre la base de la feina feta, segons el descrit en el paràgraf anterior, no tenim res a informar respecte de l'altra informació. La informació que conté concorda amb la dels comptes anuals adjunts de l'exercici 2022, i el seu contingut i presentació són conformes a la normativa que resulta d'aplicació.

Responsabilitats de l'òrgan de gestió en relació amb els comptes anuals

La Junta de govern del l'AGÈNCIA és responsable de formular els comptes anuals adjunts, de forma que expressin la imatge fidel del patrimoni, de la situació financera i del resultat econòmic-patrimonial de l'Entitat, i de l'execució del pressupost de l'Entitat, de conformitat amb el marc normatiu d'informació financera aplicable a l'Entitat a Espanya, i del control intern que considerin necessari per permetre la preparació de comptes anuals lliures d'incorrecció material, a causa de frau o error.

En la preparació dels comptes anuals, l'òrgan de gestió és responsable de la valoració de la capacitat de l'Entitat per continuar com a entitat en funcionament, revelant, segons correspongui, les qüestions relacionades amb entitat en funcionament i utilitzant el principi comptable de gestió continuada excepte si l'òrgan de gestió té la intenció de liquidar l'Entitat o de cessar les seves operacions, o si no existeix cap altra alternativa realista.

Responsabilitats de l'auditor en relació amb l'auditoria dels comptes anuals

Els nostres objectius són obtenir una seguretat raonable que els comptes anuals en el seu conjunt estan lliures d'incorrecció material, a causa de frau o error, i emetre un informe d'auditoria que conté la nostra opinió.

Seguretat raonable és un alt grau de seguretat però no garanteix que una auditoria realitzada de conformitat amb la normativa reguladora de l'activitat d'auditoria de comptes per al Sector Públic vigent a Espanya sempre detecti una incorrecció material quan existeixi. Les incorreccions poden ser degudes a frau o error i es consideren materials si, individualment o de forma agregada, es pot preveure raonablement que influeixen en les decisions econòmiques que els usuaris prenen basant-se en els comptes anuals.

Com a part d'una auditoria de conformitat amb la normativa reguladora de l'activitat d'auditoria de comptes vigent per al Sector Públic a Espanya, apliquem el nostre judici professional i mantenim una actitud d'escepticisme professional durant tota l'auditoria. També:

- Identifiquem i valorem els riscos d'incorrecció material en els comptes anuals, a causa de frau o error, dissenyem i apliquem procediments d'auditoria per respondre a aquests riscos i obtenim evidència d'auditoria suficient i adequada per proporcionar una base per a la nostra opinió. El risc de no detectar una incorrecció material a causa de frau és més elevat que en el cas d'una incorrecció material a causa d'error, ja que el frau pot implicar col·lusió, falsificació, omissions deliberades, manifestacions intencionadament errònies, o l'elusió del control intern.
- Obtenim coneixement del control intern rellevant per a l'auditoria amb la finalitat de dissenyar procediments d'auditoria que siguin adequats en funció de les circumstàncies, i no amb la finalitat d'expressar una opinió sobre l'eficàcia del control intern de l'Entitat.





- Avaluem si les polítiques comptables que s'apliquen són adequades i la raonabilitat de les estimacions comptables i la corresponent informació revelada per l'òrgan de gestió.
- Concloem sobre si és adequada la utilització, per part de l'òrgan de gestió, del principi comptable de gestió continuada i, basant-nos en l'evidència d'auditoria obtinguda, concloem sobre si existeix o no una incertesa material relacionada amb fets o amb condicions que poden generar dubtes significatius sobre la capacitat de l'Entitat per continuar com a entitat en funcionament. Si concloem que existeix una incertesa material, es requereix que cridem l'atenció en el nostre informe d'auditoria sobre la corresponent informació revelada en els comptes anuals o, si aquestes revelacions no són adequades, que expressem una opinió modificada. Les nostres conclusions es basen en l'evidència d'auditoria obtinguda fins a la data de nostre informe d'auditoria.
- Avaluem la presentació global, l'estructura i el contingut dels comptes anuals, inclosa la informació revelada, i si els comptes anuals representen les transaccions i els fets subjacents de manera que aconseguen expressar la imatge fidel.

Ens comuniquem amb l'òrgan de govern de l'Entitat en relació amb, entre altres qüestions, l'abast i el moment de realització de l'auditoria planificats i les troballes significatives de l'auditoria, així com qualsevol deficiència significativa del control intern que identifiquem en el transcurs de l'auditoria.

Entre els riscos que han estat objecte de comunicació a l'òrgan de govern de l'Entitat, determinem els que han estat de la major significació en l'auditoria dels comptes anuals del període actual i que són, en conseqüència, les qüestions clau de l'auditoria.

Barcelona, 18 de juliol de 2023

GABINETE TÉCNICO
DE AUDITORÍA Y CONSULTORÍA, SA (S0687)

Carlos Centeno Alonso (14962)



COMPTES ANUALS DE L'EXERCICI 2022
DE L'AGÈNCIA DE SALUT PÚBLICA DE
BARCELONA



COMPTE DEL RESULTAT ECONÒMIC PATRIMONIAL

	Notes en memòria	2022	2021
1. Ingressos tributaris i urbanístics		94.149,15	131.848,09
740 b) Taxes		94.149,15	131.848,09
2. Transferències i subvencions rebudes	15.1.1	32.747.620,67	34.668.848,99
a) Del exercici		32.716.324,97	34.637.553,29
750 a.2) Transferències		32.716.324,97	34.637.553,29
7530 b) Imputació de subvencions de l'immobilitzat no financer		31.295,70	31.295,70
3. Vendes i prestacions de servei	15.1.2	2.649.533,07	2.705.369,25
741, 705 a) Prestació de serveis		2.649.533,07	2.705.369,25
6. Altres ingressos de gestió ordinària	15.1.3	115.298,78	90.251,83
777 a) Multes		115.298,78	90.251,83
A) TOTAL INGRESSOS DE GESTIÓ ORDINÀRIA (1+2+3+4+5+6+7)		35.606.601,67	37.596.318,16
8. Despeses de personal	15.2.2	(-) 18.260.796,17	(-) 17.348.419,61
(640) a) Sous, salaris i assimilats		(-) 14.120.558,72	(-) 13.401.572,64
(642),(644) b) Càrregues socials		(-) 4.140.237,45	(-) 3.946.846,97
9. Transferències i subvencions atorgades	15.2.1	(-) 561.422,20	(-) 561.422,34
11. Altres despeses de gestió ordinària	15.2.3	(-) 19.417.105,29	(-) 20.114.392,11
(62) a) Subministrament i serveis exteriors		(-) 19.411.571,59	(-) 20.103.874,24
(63) b) Tributs		(-) 5.533,70	(-) 10.517,87
12. Amortització del immobilitzat	5 i 8	(-) 412.325,93	(-) 471.246,01
B) TOTAL DESPESES DE GESTIÓ ORDINÀRIA (8+9+10+11+12)		(-) 38.651.649,59	(-) 38.495.480,07
I. Resultat (estalvi o desestalvi) de la gestió ordinària (A+B)		(-) 3.045.047,92	(-) 899.161,91
14. Altres partides no ordinàries		(-) 12.069,98	(-) 4.610,05
778, 678 Excepcionals		(-) 12.069,98	(-) 4.610,05
II. Resultat de les operacions no financeres (I+13+14)		(-) 3.057.117,90	(-) 903.771,96
16. Despeses financeres		(-) 2.142,78	0,00
669 b) Altres		(-) 2.142,78	0,00
20. Deteriorament de valor, baixes i alienacions d'actius i passius financers	10.1	(-) 7.744,87	(-) 99.620,06
6983, 7983 a) Deteriorament i pèrdues		(-) 7.744,87	(-) 99.620,06
III. Resultat de les operacions financeres (15+16+17+18+19+20+21)		(-) 9.887,65	(-) 99.620,06
IV. Resultat (estalvi o desestalvi) net del exercici (II + III)		(-) 3.067.005,55	(-) 1.003.392,02
+ Ajustaments en la compte del resultat de l'exercici anterior		-	-
Resultat de l'exercici anterior ajustat (IV + Ajustaments)		(-) 3.067.005,55	(-) 1.003.392,02

Les notes 1 a 31 formen part integrant del compte del resultat econòmic patrimonial de l'exercici 2022.





ESTAT DE CANVIS EN EL PATRIMONI NET

1. Estat Total de canvis en el Patrimoni Net

	Notes en memòria	I. Patrimoni	II. Patrimoni generat	IV. Subvencions rebudes	TOTAL
Patrimoni Net al final de l'exercici 2021 (C+D)		744.891,47	5.596.264,76	85.748,83	6.426.905,06
Ajustaments per canvis de criteris comptables i correccions d'errors		-	-	-	-
Patrimoni Net inicial ajustat de l'exercici 2022 (A+B)		744.891,47	5.596.264,76	85.748,83	6.426.905,06
Variacions del patrimoni net de l'exercici 2022		-	(-) 3.067.005,55	(-) 31.295,70	(-) 3.098.301,25
1. Ingressos i despeses reconeguts en l'exercici		-	(-) 3.067.005,55	(-) 31.295,70	(-) 3.098.301,25
Patrimoni net al final de l'exercici 2022 (C+D)		744.891,47	2.529.259,21	54.453,13	3.328.603,81

Les notes 1 a 31 de la memòria formen part integrant de l'estat total de canvis en el patrimoni net de l'exercici 2022.

2. Estat d'ingressos i Despeses Reconeguts

Nº comptes		2022	2021
129	I. Resultat econòmic patrimonial	(-) 3.067.055,55	(-) 1.003.392,02
	II. Ingressos i despeses reconeguts directament en el patrimoni net	-	-
	III. Transferències al compte del resultat econòmic patrimonial o al valor inicial de la partida coberta	(-) 31.295,70	(-) 31.295,70
	IV. TOTAL ingressos i despeses reconeguts (I+II+III)	(-) 3.098.351,25	(-) 1.034.687,72

Les notes 1 a 31 formen part integrant de l'estat d'ingressos i despeses reconeguts de l'exercici 2022.

3. Estat d'operacions amb l'entitat o entitats propietàries

a) OPERACIONS PATRIMONIALS AMB L'ENTITAT O ENTITATS PROPIETÀRIES

	2022	2021
1. Aportació patrimonial dinerària	-	-
2. Aportació de bens i drets	-	-
3. Assumpció i condonació de passius financers	-	-
4. Altres aportacions de l'entitat o entitats propietàries	-	-
5. (-) Devolució de bens i drets	-	-
6. (-) Altres devolucions a l'entitat o entitats propietàries	-	-
TOTAL	-	-

b) ALTRES OPERACIONS AMB L'ENTITAT O ENTITATS PROPIETÀRIES

	Notes en memòria	2022	2021
I. Ingressos i despeses reconeguts directament al compte del resultat econòmic patrimonial (1+2)		34.600.336,84	36.252.068,96
1. Transferències i subvencions		32.516.069,88	34.187.033,79
1.1 Ingressos	15.1.1	32.516.069,88	34.187.033,79
1.2 Despeses		-	-
2. Prestació de serveis i venda de bens		2.084.266,96	2.065.035,17
2.1 Ingressos	15.1.2	2.308.979,07	2.277.820,78
2.2 Despeses		(-) 224.712,11	(-) 212.785,61
II. Ingressos i despeses reconeguts directament en el patrimoni net (1+2)		-	-
1. Subvencions rebudes		-	-
2. Altres		-	-
TOTAL (I+II)		34.600.336,84	36.252.068,96

Les notes 1 a 31 de la memòria formen part integrant de l'estat d'operacions amb l'entitat o entitats propietàries de l'exercici 2022.

ESTAT DE FLUXOS D'EFECTIU

	Notes en memòria	2022	2021
I. FLUXOS D'EFECTIU DE LES ACTIVITATS DE GESTIÓ			
A) Cobraments:			
1. Ingressos tributaris i urbanístics		2.975.950,38	2.893.527,51
2. Transferències i subvencions rebudes		32.753.738,59	32.143.704,18
6. Altres cobraments		62.148,37	1.978.449,34
B) Pagaments:			
7. Despeses de personal		(-)18.301.518,80	(-)17.184.240,10
8. Transferències i subvencions concedides		(-)388.438,62	(-)717.831,60
10. Altres despeses de gestió		(-)18.387.938,79	(-)21.863.464,68
12. Interessos pagats		-	-
13. Altres pagaments		(-)22.412,20	-
Fluxos nets d'efectiu per activitats de gestió (+A-B)		(-)1.308.471,07	(-)2.749.855,35
II. FLUXOS D'EFECTIU DE LES ACTIVITATS D'INVERSIÓ			
C) Cobraments			
D) Pagaments:			
5. Compra d'inversions reals		(-)507.582,19	(-)1.253.041,59
Fluxos nets d'efectiu per activitats d'inversió (+C-D)		(-)507.582,19	(-)1.253.041,59
III. FLUXOS D'EFECTIU DE LES ACTIVITATS DE FINANÇAMENT			
G) Cobraments per emissió de passius financers:			
5. Altres deutes		578.069,40	706.070,79
Fluxos nets d'efectiu per activitats de finançament (+E-F+G-H)		578.069,40	706.070,79
IV. FLUXOS D'EFECTIU PENDENTS DE CLASSIFICACIÓ			
I) Cobraments pendents d'aplicació		-	(-)269,83
J) Pagaments pendents d'aplicació		-	-
Fluxos nets d'efectiu pendents de classificació (+I-J)		-	(-)269,83
V. EFECTE DE LES VARIACIONS DELS TIPUS DE CANVI			
		-	-
VI. INCREMENT/DISMINUCIÓ NETA DE L'EFECTIU I ACTIUS LÍQUIDS EQUIVALENTS A L'EFECTIU (I+II+III+IV+V)			
		(-)1.237.983,86	(-)3.297.095,98
Efectiu i actius líquids equivalents a l'efectiu al inici de l'exercici		1.285.367,96	4.582.463,94
Efectiu i actius líquids equivalents a l'efectiu al final de l'exercici		47.384,10	1.285.367,96

Les notes 1 a 31 de la memòria formen part de l'estat de fluxos d'efectiu de l'exercici 2022.



ESTAT DE LIQUIDACIÓ DEL PRESSUPOST



I. LIQUIDACIÓ DEL PRESSUPOST DE DESPESES





Econòmic	Text Econòmic	CRÈDIT INICIAL	CRÈDIT DEFINITIU	AUTORITZAT	DISPOSAT	OBLIGAT	PAG. EFECTUAT	MODIF. CRÈDIT	A-D	D-O	D-P	REINTEGR.
10100	RETRIBUC. BÀSIQUES PERSONAL DIRECTIU	85.338,27	85.338,27	91.228,50	91.228,50	91.228,50	91.228,50	0,00	0,00	0,00	0,00	0,00
12000	RETR.. BÀSIQ.FUNC.: SOUS DEL GRUP A1	905.724,46	1.158.358,45	1.520.086,99	1.520.086,99	1.520.086,99	1.520.086,99	252.634,00	0,00	0,00	0,00	0,00
12001	RETR.. BÀSIQ.FUNC.: SOUS DEL GRUP A2	174.451,98	174.451,98	386.663,68	386.663,68	386.663,68	386.663,68	0,00	0,00	0,00	0,00	0,00
12003	RETR.. BÀSIQ.FUNC.: SOUS DEL GRUP C1	145.918,78	145.918,78	330.143,99	330.143,99	330.143,99	330.143,99	0,00	0,00	0,00	0,00	0,00
12004	RETR.. BÀSIQ.FUNC.: SOUS DEL GRUP C2	185.367,17	232.564,21	299.246,60	299.246,60	299.246,60	299.246,60	47.197,04	0,00	0,00	0,00	3.966,00
12005	RETR.. BÀSIQ.FUNC.: SOUS DEL GRUP E	1.000,00	1.000,00	29.484,69	29.484,69	29.484,69	29.484,69	0,00	0,00	0,00	0,00	0,00
12006	RETR.. BÀSIQUES FUNC.: TRIENIS	335.271,11	335.271,11	428.966,23	428.966,23	428.966,23	428.966,23	0,00	0,00	0,00	0,00	0,00
12099	RETR.. a reintegrar FUNC., interins	0,00	0,00	-3.041,82	-3.041,82	-3.041,82	-3.041,82	0,00	0,00	0,00	0,00	0,00
12100	RETR.. COMPLEMENTÀRIES FUNC.: DE DESTÍ	715.602,25	731.318,81	1.291.861,96	1.291.861,96	1.291.861,96	1.291.861,96	15.716,56	0,00	0,00	0,00	4.116,99
12101	RETR.. COMPLEMENT. FUNC.: ESPECÍFIC	1.932.327,30	1.932.327,30	3.284.164,95	3.284.164,95	3.284.164,95	3.284.164,95	0,00	0,00	0,00	0,00	0,00
12404	RETR. grup C2 funcionaris en pràc	0,00	0,00	2.797,35	2.797,35	2.797,35	2.797,35	0,00	0,00	0,00	0,00	0,00
12700	CONTRIB.PLANS I FONTS PENS. FUNCIO	0,00	0,00	20.164,89	20.164,89	20.164,89	20.164,89	0,00	0,00	0,00	0,00	0,00
13000	RETRIB. BÀSIQUES PERSONAL LABORAL FIX	1.167.817,60	1.189.817,60	1.109.766,85	1.109.766,85	1.109.766,85	1.109.766,85	22.000,00	0,00	0,00	0,00	0,00
13001	Hores extraordinàries personal laboral fix	0,00	0,00	1.002,44	1.002,44	1.002,44	1.002,44	0,00	0,00	0,00	0,00	0,00
13002	ALTRES RETRIBUCIONS LABORAL FIX	1.840.866,75	1.840.866,75	1.765.999,72	1.765.999,72	1.765.999,72	1.765.999,72	0,00	0,00	0,00	0,00	0,00
13099	Reinteg. contractats laborals	0,00	0,00	3.041,82	3.041,82	3.041,82	3.041,82	0,00	0,00	0,00	0,00	967,91
13100	RETRIB. BÀSIQ. PERS. LABORAL TEMPORAL	5.265.999,11	5.120.299,11	2.601.316,66	2.601.316,66	2.601.316,66	2.601.316,66	-145.700,00	0,00	0,00	0,00	4.979,09
13700	CONTR.PLANS I FONTS PEN. P.LABORAL	0,00	0,00	6.450,18	6.450,18	6.450,18	6.450,18	0,00	0,00	0,00	0,00	0,00
15000	PRODUCTIVITAT	1.267.353,47	1.269.053,47	1.025.952,88	1.025.952,88	1.025.952,88	1.025.952,88	1.700,00	0,00	0,00	0,00	232,56
15100	GRATIFICACIONS	0,00	0,00	16.441,69	16.441,69	16.441,69	16.441,69	0,00	0,00	0,00	0,00	0,00
16000	APORTACIONS SEGURETAT SOCIAL	2.899.425,17	2.904.390,62	1.780.782,74	1.780.782,74	1.780.782,74	1.780.782,74	4.965,45	0,00	0,00	0,00	851,73
16001	Primes i quotes SS func. Integrats	254.254,94	254.254,94	201.081,81	201.081,81	201.081,81	201.081,81	0,00	0,00	0,00	0,00	62,23
16002	Primes i quotes SS func. Nou Ingres	439.237,98	519.237,98	452.124,70	452.124,70	452.124,70	452.124,70	80.000,00	0,00	0,00	0,00	258,91
16005	Primes i quotes SS Interf nou Ingr	565.834,14	565.834,14	1.631.613,40	1.631.613,40	1.631.613,40	1.631.613,40	0,00	0,00	0,00	0,00	0,00
16020	Recàrrec S.S. fora de termini	0,00	0,00	414,48	414,48	414,48	414,48	0,00	0,00	0,00	0,00	0,00
16203	Acció Social (no subjecta a IRPF)	0,00	0,00	9.921,61	9.921,61	9.921,61	9.921,61	0,00	0,00	0,00	0,00	0,00
16204	DESPESA SOCIAL	0,00	0,00	633,36	633,36	633,36	633,36	0,00	0,00	0,00	0,00	0,00
16210	Ajuts Formació	0,00	0,00	1.375,95	1.375,95	1.375,95	1.375,95	0,00	0,00	0,00	0,00	0,00
16400	Complement familiar	0,00	0,00	11.830,50	11.830,50	11.830,50	11.830,50	0,00	0,00	0,00	0,00	0,00
Total		18.181.790,48	18.460.303,53	18.301.518,80	18.301.518,80	18.301.518,80	18.301.518,80	278.513,05	158.784,73	0,00	0,00	15.435,42



Èconomic	Text Econòmic	CRÈDIT INICIAL	CRÈDIT DEFINITIU	AUTORIZAT	DISPOSAT	OBLIGAT	PAG. EFECTUAT	MODIF. CRÈDIT	ROMANENT CREDIT	A - D	D - O	O - P	REINTEGR.
20200	ARREND. EDIF. I ALTRES CONSTRUCCIONS	582.500,00	582.500,00	626.249,90	626.249,90	617.186,55	598.635,75	0,00	-34.686,55	0,00	9.063,35	18.550,80	0,00
20600	ARREND. EQUIPS PROCÉS INFORMACIÓ	100.400,00	100.400,00	121.199,91	115.407,46	115.407,46	95.556,33	0,00	-15.007,46	5.792,45	0,00	19.851,13	0,00
20900	CÀNONS	192.000,00	192.000,00	219.528,16	219.528,16	219.528,16	0,00	0,00	-27.528,16	0,00	0,00	219.528,16	0,00
21200	MANTEN. EDIF. I ALTRES CONSTRUCCIONS	330.650,00	330.650,00	357.976,90	356.496,75	349.363,36	245.963,58	0,00	-18.713,36	1.480,15	7.133,39	103.399,78	0,00
21300	MANT. MAQUINÀRIA, INSTAL. I UTILITATGE	469.500,00	539.500,00	556.509,76	545.014,28	522.990,55	352.212,98	70.000,00	16.509,45	11.495,48	22.023,73	170.777,57	0,00
21400	MANTENIMENT MATERIAL DE TRANSPORT	14.500,00	14.500,00	13.258,86	11.068,61	11.068,61	8.301,84	0,00	3.431,39	2.190,25	0,00	2.766,77	0,00
21500	MANTENIMENT MOBILIARI	2.000,00	2.000,00	2.000,00	1.481,37	1.481,37	1.481,37	0,00	518,63	518,63	0,00	0,00	0,00
21600	MANTENIMENT EQ. PROCÉS INFORMACIÓ	98.000,00	98.000,00	92.385,75	92.385,75	92.385,75	61.321,02	0,00	5.614,28	0,00	0,03	31.064,70	0,00
22000	MAT. D'ORCINA ORDINARI NO INVENTAR.	24.800,00	24.800,00	25.139,05	24.840,92	23.726,36	22.043,69	0,00	1.073,64	298,13	1.114,56	1.682,67	0,00
22001	PREMSA, REVISTES, LLIBR. I ALTR. PUBLIC.	9.400,00	17.400,00	15.375,21	15.375,21	11.108,48	11.072,93	8.000,00	6.291,52	0,00	4.266,73	35,55	0,00
22002	MATERIAL INFORMÀTIC NO INVENTARIABLE	10.000,00	10.000,00	10.609,25	10.609,19	10.271,60	9.999,94	0,00	-271,60	0,06	337,59	271,66	0,00
22100	ENERGIA ELÈCTRICA	209.000,00	728.244,00	599.435,13	599.435,13	486.590,91	362.675,73	519.244,00	241.653,09	0,00	112.844,22	123.915,18	0,00
22101	AIGUA	19.000,00	19.000,00	17.050,00	17.050,00	14.913,63	13.078,67	0,00	4.086,37	0,00	2.136,37	1.834,96	0,00
22102	GAS	25.000,00	25.000,00	49.496,00	49.496,00	19.951,30	19.073,10	0,00	5.048,70	0,00	29.544,70	878,20	0,00
22103	COMBUSTIBLE I CARBURANTS	1.000,00	1.000,00	1.306,24	1.306,24	1.142,12	969,55	0,00	-142,12	0,00	164,12	172,57	0,00
22104	VESTUARI	12.500,00	12.500,00	11.921,74	8.358,08	8.358,08	5.131,52	0,00	4.141,92	3.563,66	0,00	3.226,56	0,00
22105	PRODUCTES ALIMENTARIS	0,00	0,00	213,06	213,06	213,06	213,06	0,00	-213,06	0,00	0,00	0,00	0,00
22106	PROD. FARMACÈUTICS I MATERIAL SANITARI	124.065,50	124.065,50	122.185,40	120.461,77	100.322,65	85.252,37	0,00	23.742,85	1.723,63	20.139,12	15.070,28	0,00
22190	MEDIS DE CULTIU	278.000,00	278.000,00	215.903,19	215.865,96	214.971,00	189.076,89	0,00	63.029,00	37,23	894,96	25.894,11	0,00
22191	PRODUCTES QUÍMICS (REACTIUS)	306.000,00	306.000,00	315.802,68	315.196,90	307.724,12	263.508,95	0,00	-1.724,12	605,78	7.472,78	44.215,17	0,00
22192	SUBMINISTRAMENT GASOS LABORATORI	84.000,00	84.000,00	86.495,08	86.495,08	84.464,68	71.362,89	0,00	-464,68	0,00	2.030,40	13.101,79	3.095,59
22199	ALTRES SUBMINISTRAMENTS	451.500,00	501.500,00	542.541,04	517.663,54	511.081,72	380.463,49	50.000,00	-9.581,72	24.877,50	6.581,82	130.618,23	0,00
22200	SERVIS DE TELECOMUNICACIONS	85.000,00	87.018,64	35.091,59	35.091,59	31.851,76	23.747,33	2.018,64	55.166,88	0,00	3.239,83	8.104,43	0,00
22201	COMUNICACIONS POSTALS	23.000,00	23.000,00	27.265,30	27.265,30	18.767,98	13.611,74	0,00	4.232,02	0,00	8.497,32	5.156,24	0,00
22202	COMUNICACIONS INFORMÀTIQUES	75.025,00	111.800,31	132.415,87	132.415,87	132.351,84	103.793,51	36.775,31	-20.551,53	0,00	64,03	28.558,33	0,00
22300	SERVIS DE TRANSPORT	35.100,00	35.100,00	39.492,48	39.492,48	36.097,43	29.702,75	0,00	-997,43	0,00	3.395,05	6.394,68	0,00
22400	PRIMES D'ASSEGURANCES	15.000,00	15.000,00	8.311,37	8.311,37	8.311,37	8.311,37	0,00	6.688,63	0,00	0,00	0,00	7.737,33
22502	TRIBUTS DE LES ENTITATS LOCALS	7.500,00	7.500,00	8.349,75	8.349,75	5.533,70	5.533,70	0,00	1.966,30	0,00	2.816,05	0,00	0,00
22601	ATENC. PROTOCOLÀRIES I REPRESENT.	9.500,00	12.500,00	8.678,17	8.678,17	8.290,32	7.310,92	3.000,00	4.209,68	0,00	387,85	979,40	0,00
22602	PUBLICITAT I PROPAGANDA	1.000,00	9.000,00	24.887,24	24.887,24	24.866,24	19.874,99	8.000,00	-15.866,24	0,00	21,00	4.991,25	0,00
22603	PUBLICACIÓ A DIARIS OFICIALS	4.500,00	4.500,00	10.244,70	10.244,70	10.244,70	9.913,80	0,00	-5.744,70	0,00	0,00	330,90	0,00
22604	SERVIS JURÍDICS	1.000,00	1.000,00	16,94	16,94	16,94	16,94	0,00	983,06	0,00	0,00	0,00	0,00
22606	REUNIONS, CONFERÈNCIES I CURSOS	45.375,00	82.697,25	53.424,43	53.424,43	52.249,78	44.614,79	37.322,25	30.447,47	0,00	1.174,65	7.634,99	0,00
22607	FORMACIÓ I PROMOCIÓ	80.550,00	84.550,00	91.808,19	91.808,19	90.755,68	59.769,55	4.000,00	-6.205,68	0,00	1.052,51	30.986,13	0,00
22608	DESPESES D'ADMINISTRACIÓ (OVERHEADS)	0,00	23.283,00	0,00	0,00	0,00	0,00	23.283,00	23.283,00	0,00	0,00	0,00	0,00



Econòmic	Text Econòmic	CRÈDIT INICIAL	CRÈDIT DEFINITIU	AUTORITZAT	DISPOSAT	OBLIGAT	PAG. EFECTUAT	MODIF. CRÈDIT	CRÈDIT PROMANENT	A - D	D - O	O - P	REINTEGR.
22609	ACTIVITATS CULTURALS I ESPORTIVES	425.000,00	516.300,00	30.893,94	30.893,94	30.893,94	29.293,94	91.300,00	485.406,06	0,00	0,00	1.600,00	0,00
22699	ALTRES DESP. DIVERSES (MATERIAL, SUBMIN I ALTRES)	12.700,00	22.700,00	23.265,05	23.265,05	15.451,38	14.780,08	10.000,00	7.248,62	0,00	7.813,67	671,30	0,00
22700	SERVEIS DE NETEJA	300.000,00	300.000,00	352.326,08	352.326,08	349.850,13	264.385,43	0,00	-49.850,13	0,00	2.475,95	85.464,70	0,00
22701	SERVEIS DE SEGURETAT	150.000,00	150.000,00	141.817,37	141.817,37	129.464,81	97.216,39	0,00	20.535,19	0,00	12.352,56	32.248,42	0,00
22706	ESTUDIS I TREBALLS TÈCNICS	5.287.065,56	6.215.987,28	6.108.329,13	5.949.751,00	5.838.503,36	4.872.365,33	928.921,72	377.483,92	158.578,13	111.247,64	966.138,03	7.951,89
22710	RECOLLIDA DE RESIDUS	56.650,00	56.650,00	69.187,07	57.416,06	54.066,73	45.509,05	0,00	2.583,27	11.771,01	3.349,33	8.557,68	0,00
22799	ALTRES CONTRACTES DE GESTIÓ	5.800.000,00	9.511.124,40	8.742.780,79	8.742.780,79	8.742.780,79	7.996.203,95	3.711.124,40	768.343,62	0,00	0,01	746.576,83	53.554,32
23010	DIETES DEL PERSONAL DIRECTIU	1.525,00	1.525,00	0,00	0,00	0,00	0,00	0,00	1.525,00	0,00	0,00	0,00	0,00
23020	DIETES DEL PERSONAL NO DIRECTIU	2.250,00	2.250,00	482,68	482,68	482,68	482,68	0,00	1.767,32	0,00	0,00	0,00	0,00
23110	LOCOMOCIÓ PERSONAL DIRECTIU	2.765,00	2.765,00	36,85	36,85	36,85	36,85	0,00	2.728,15	0,00	0,00	0,00	0,00
23120	LOCOMOCIÓ PERSONAL NO DIRECTIU	27.516,00	27.516,00	17.378,11	17.378,11	12.091,96	12.091,96	0,00	15.242,04	0,00	5.286,15	0,00	0,00
24000	DESPESES D'IMPRESA	65.500,00	65.500,00	60.839,41	60.839,41	50.290,12	31.467,62	0,00	15.209,88	0,00	10.549,29	18.822,50	0,00
Total		15.857.337,06	21.360.326,38	19.986.043,09	19.763.111,00	19.307.501,97	16.487.430,32	5.502.989,33	1.992.824,41	222.932,09	395.609,03	2.880.071,65	-72.339,13
35200	Interessos de demora	0,00	0,00	2.142,78	2.142,78	2.142,78	2.142,78	0,00	-2.142,78	0,00	0,00	0,00	0,00
35900	COMISSIONS BANCÀRIES	10.000,00	30.000,00	10.744,87	10.744,87	10.744,87	10.744,87	20.000,00	19.255,13	0,00	0,00	0,00	0,00
Total		10.000,00	30.000,00	12.887,65	12.887,65	12.887,65	12.887,65	20.000,00	17.112,35	0,00	0,00	0,00	0,00
41000	T.C. A ODAA DE L'AJUNTAMENT	83.354,00	83.354,00	83.354,40	83.354,40	83.354,40	83.354,40	0,00	-0,40	0,00	0,00	0,00	0,00
48040	T.C. a ICS	0,00	0,00	13.323,11	13.323,11	8.339,71	8.339,71	0,00	-8.339,71	0,00	4.983,40	0,00	0,00
48085	T.C. al CONSORCI MAR PARC DE SALUT BCN	39.920,35	39.920,35	52.706,66	52.706,66	52.706,66	52.706,66	0,00	-12.786,31	0,00	0,00	0,00	0,00
48100	T. C. PREMIS, BEQUES I PENSIONS D'ESTUD.	63.382,02	90.261,58	93.633,58	93.633,58	76.952,41	76.952,41	26.879,56	13.309,17	0,00	16.681,17	0,00	0,00
48200	T. C. A ENTIT. SIAFANY LUCRE John Hopkins	202.178,00	202.178,00	156.089,00	156.089,00	156.089,00	156.089,00	0,00	46.089,00	0,00	0,00	0,00	0,00
48246	T. C. A LA FUNDACIÓ PRIVADA HOSP	0,00	60.000,00	0,00	0,00	0,00	0,00	60.000,00	60.000,00	0,00	0,00	0,00	0,00
48255	Subvenció nominativa a Gasol Foundation	0,00	0,00	30.000,00	30.000,00	30.000,00	0,00	0,00	-30.000,00	0,00	0,00	30.000,00	0,00
48289	SUBV. NOMIN. A ASSOC. BIDO NOU BARRIS	44.990,00	44.990,00	52.983,58	52.983,58	52.983,58	0,00	0,00	-7.993,58	0,00	0,00	52.983,58	0,00
48302	TRANSF. CORRENTS A UNIV. DE BARCELONA	1.702,50	1.702,50	1.540,87	1.540,87	1.540,87	1.540,87	0,00	161,63	0,00	0,00	0,00	0,00
48305	T. C. A LA UNIVERSITAT POMPEU FABRA	11.865,00	11.865,00	9.455,57	9.455,57	9.455,57	9.455,57	0,00	2.409,43	0,00	0,00	0,00	0,00
48317	SUBV NOM. UPF DESENV. MASTER SALUT PUBLICA 2020-21	90.000,00	90.000,00	90.000,00	90.000,00	90.000,00	0,00	0,00	0,00	0,00	0,00	90.000,00	0,00
Total		537.391,87	624.271,43	563.086,77	563.086,77	561.422,20	388.438,62	86.879,56	62.849,23	0,00	21.664,57	177.983,58	0,00

Econòmic	Text Econòmic	CREDIT INICIAL	CREDIT DEFINITIU	AUTORIZAT	DISPOSAT	OBLIGAT	PAG. EFECTUAT	MODIF. CREDIT	ROMANENT CREDIT	A - D	D - O	O - P	REINTEGR.
62200	EDIFICIS I ALTRES CONSTRUCCIONS	120.000,00	228.000,00	216.304,89	216.304,89	216.304,89	101.486,49	108.000,00	11.695,11	0,00	0,00	114.818,40	0,00
62300	MAQUINÀRIA	440.000,00	568.000,00	318.020,13	317.890,08	317.890,08	94.975,19	128.000,00	250.109,92	130,05	0,00	222.914,89	0,00
62310	INSTAL·LACIONS TÈCNiques	0,00	21.700,00	5.777,19	5.777,19	5.777,19	5.777,19	21.700,00	15.922,81	0,00	0,00	0,00	0,00
62320	UTILITATGE I ALTRES ESTRIS	0,00	0,00	5.766,86	5.766,86	5.766,86	1.389,08	0,00	-5.766,86	0,00	0,00	4.377,78	0,00
62500	MOBILIARI	50.000,00	51.000,00	27.570,51	27.570,51	23.748,98	23.208,11	1.000,00	27.251,02	0,00	3.821,53	540,87	0,00
62600	APARELLS INFORMÀTICS	90.000,00	105.000,00	178.616,61	178.616,61	178.616,60	58.851,98	15.000,00	-73.616,60	0,00	0,01	119.764,62	0,00
64100	INVERSIONS DE CARÀCTER IMMATERIAL	20.000,00	70.000,00	142.207,96	142.207,96	142.207,96	9.899,01	50.000,00	-72.207,96	0,00	0,00	132.308,95	0,00
Total		720.000,00	1.043.700,00	894.264,15	894.134,10	890.312,56	295.587,05	323.700,00	153.387,44	130,05	3.821,54	594.725,51	0,00
		35.306.519,41	41.518.601,34	39.777.800,46	39.554.738,32	39.133.643,18	35.485.862,44	6.212.081,93	2.384.958,16	223.062,14	421.095,14	3.647.780,74	87.774,55



II. LIQUIDACIÓ DEL PRESSUPOST D'INGRESSOS



Econòmic	Text Econòmic	PREVISIÓ INICIAL	PREV. DEFINITIVA	DRETS RECONEGUTS	DRETS CANCEL·LATS	RECAPTAT LIQUIDAT	PEND. COBRAMENT	MODIF. PREVISIÓ	DRETS ANUL·LATS	DRETS LIQUIDATS	RECAPTAT	EX/DEF. PREVISIÓ
31905	TAXA D'EMISSIÓ CERTIFICATS SANITARIS	15.000,00	15.000,00	1.306,60	0,00	0,00	1.306,60	0,00	0,00	1.306,60	0,00	-13.693,40
31907	TAXA REGISTRE I AUTORIZACIONS	35.255,00	35.255,00	47.527,30	0,00	45.100,50	0,00	0,00	2.426,80	45.100,50	47.527,30	9.845,50
31908	T. DINSP. SANIT. VIGIL. CTROL. D'ALIMENTS I EST.	58.786,00	58.786,00	57.804,40	0,00	0,00	57.804,40	0,00	0,00	57.804,40	0,00	-981,60
31920	TAXA DE CONTROL AMBIENTAL	22.144,00	22.144,00	0,00	0,00	-153,50	0,00	0,00	153,50	-153,50	0,00	-22.297,50
34904	PREUS PÚBLICS: INGRESSOS ANÀLISI LABORATORI	375.000,00	375.000,00	346.389,25	0,00	246.569,71	94.896,90	0,00	4.922,64	341.466,61	246.751,21	-33.533,39
34906	PREUS PÚBLICS: INGRESSOS CURSOS	6.000,00	6.000,00	0,00	0,00	0,00	0,00	0,00	0,00	0,00	0,00	-6.000,00
36000	VENDES DE BENS I SERVEIS	15.000,00	15.000,00	0,00	0,00	0,00	0,00	0,00	0,00	0,00	0,00	-15.000,00
36100	VENDES DE B. I S. SERVEI CATALÀ DE LA SALUT	2.275.211,85	2.275.211,85	2.285.695,39	0,00	2.105.645,42	179.563,04	0,00	486,93	2.285.208,46	2.105.645,42	9.996,61
39190	MULTES I SANCIIONS	120.000,00	120.000,00	115.298,78	0,00	21.851,38	93.447,40	0,00	0,00	115.298,78	21.851,38	-4.701,22
39900	ALTRES INGRESSOS DIVERSOS	500,00	500,00	0,00	0,00	0,00	0,00	0,00	0,00	0,00	0,00	-500,00
Total		2.922.896,85	2.922.896,85	2.854.021,72	0,00	2.419.013,51	427.018,34	0,00	7.989,87	2.846.031,85	2.421.775,31	-76.868,00
40000	TRANSF. CORRENTS DE L'ADM. GRAL. DE L' AJUNTAMENT	20.482.033,34	22.807.565,66	22.832.807,60	0,00	18.498.974,75	4.303.832,85	2.325.532,12	30.000,00	22.802.807,60	18.498.974,75	-4.758,06
41000	TRANSF. CORRENTS D'OOAA DE L' AJUNTAMENT	86.867,13	86.867,13	86.867,13	0,00	86.867,13	0,00	0,00	0,00	86.867,13	86.867,13	0,00
42090	DE L'ADM.GRAL.DE L'ESTAT	0,00	173.575,31	173.575,31	0,00	173.575,31	0,00	173.575,31	0,00	173.575,31	173.575,31	0,00
45060	ALTR.TRANSF.CORR. DE CONV. SUBS. AMB LA CCAA	11.812.721,89	12.064.392,10	10.772.223,47	0,00	8.961.180,37	1.811.043,10	251.670,21	0,00	10.772.223,47	8.961.180,37	-1.292.168,63
46700	DE CONSORCIS	0,00	0,00	2.204,00	0,00	2.204,00	0,00	0,00	0,00	2.204,00	2.204,00	2.204,00
48000	Transfer. de famílies i ms. sense afany lucre	0,00	0,00	3.000,00	0,00	3.000,00	0,00	0,00	0,00	3.000,00	3.000,00	3.000,00
49700	ALTR.TRANSFER. DE LA UE	0,00	142.917,00	142.917,00	0,00	56.803,03	86.113,97	142.917,00	0,00	142.917,00	56.803,03	0,00
Total		32.381.622,56	35.275.317,29	34.013.594,51	0,00	27.782.604,59	6.200.989,92	2.893.694,64	30.000,00	33.983.594,51	27.782.604,59	-1.291.722,69
52000	INTERESSOS COMPTES BANCARIS	2.000,00	2.000,00	0,00	0,00	0,00	0,00	0,00	0,00	0,00	0,00	-2.000,00
Total		2.000,00	2.000,00	0,00	0,00	0,00	0,00	0,00	0,00	0,00	0,00	-2.000,00
70000	TRANSF.DE CAP.DEL'ADM.GRAL.DE LAJ	0,00	0,00	488.337,31	0,00	142.920,74	345.416,57	0,00	0,00	488.337,31	142.920,74	488.337,31
Total		0,00	0,00	488.337,31	0,00	142.920,74	345.416,57	0,00	0,00	488.337,31	142.920,74	488.337,31
87000	ROMANENT DE TRESORERIA	0,00	2.908.007,59	0,00	0,00	0,00	0,00	2.908.007,59	0,00	0,00	0,00	-2.908.007,59
87010	ROMANENTS TRESOR. DESP. FINANÇAMENT AFECTAT	0,00	410.379,70	0,00	0,00	0,00	0,00	410.379,70	0,00	0,00	0,00	-410.379,70
Total		0,00	3.318.387,29	0,00	0,00	0,00	0,00	3.318.387,29	0,00	0,00	0,00	-3.318.387,29
Total		35.306.519,41	41.518.601,34	37.355.953,54	0,00	30.344.538,84	6.973.424,83	6.212.081,93	37.989,87	37.317.963,67	30.347.300,64	-4.200.637,67



II. RESULTAT PRESSUPOSTARI

CONCEPTES	DRETS RECONEGUTS NETS	OBLIGACIONS RECONEGUDES NETES	Ajustaments	RESULTAT PRESSUPOSTARI 2022	RESULTAT PRESSUPOSTARI 2021
a) Operacions corrents	36.829.626,36	38.243.330,62		(-) 1.413.704,26	(-) 2.826.049,24
b) Operacions de capital	488.337,31	890.312,56		(-) 401.975,25	(-) 337.094,77
1. Total operacions no financeres (a+b)	37.317.963,67	39.133.643,18		(-) 1.815.679,51	(-) 3.163.144,01
c) Actius financers	-	-		-	-
d) Passius financers	-	-		-	-
2. Total operacions financeres (c+d)	-	-		-	-
I. RESULTAT PRESSUPOSTARI DE L'EXERCICI (I=1+2)				(-) 1.815.679,51	(-) 3.163.144,01
Ajustaments:					
3. Crèdits gastats finançats amb romanent de tresoreria per despeses generals				2.867.201,88	1.426.748,24
4. Desviacions de finançament negatives de l'exercici				79.568,36	2.570.025,18
5. Desviacions de finançament positives de l'exercici				1.368.605,04	139.070,10
II. TOTAL AJUSTAMENTS (II=3+4-5)				1.578.165,20	3.857.703,32
RESULTAT PRESSUPOSTARI AJUSTAT (I+II)				(-) 237.514,31	694.559,31



MEMÒRIA

1. Organització i Activitat.
2. Gestió indirecta de serveis públics, convenis i altres formes de col·laboració.
3. Bases de presentació dels comptes.
4. Normes de reconeixement i valoració.
5. Immobilitzat material.
6. Patrimoni públic del sòl.
7. Inversions immobiliàries.
8. Immobilitzat intangible.
9. Arrendaments financers i altres operacions de naturalesa similar.
10. Actius financers.
11. Passius financers.
12. Cobertures comptables.
13. Actius construïts o adquirits per a altres entitats i altres existències.
14. Moneda estrangera.
15. Transferències, subvencions i altres ingressos i despeses.
16. Provisions i contingències.
17. Informació sobre medi ambient.
18. Actius en estat de venda.
19. Presentació per activitats del compte de resultat econòmic patrimonial.
20. Operacions per administració de recursos a compte d'altres ens públics.
21. Operacions no pressupostàries de tresoreria.
22. Contractació administrativa. Procediments d'adjudicació.
23. Valors rebuts en dipòsit.
24. Informació pressupostària.
25. Indicadors financers, patrimonials i pressupostaris.
26. Informació sobre el cost de les activitats.
27. Indicadors de gestió.
28. Fets posteriors al tancament.
29. Altra informació.
30. Informació COVID.
31. Ingressos i despeses derivats de projectes finançats amb Fons del Mecanisme de Recuperació i Resiliència i del Fons REACT-UE





1. ORGANITZACIÓ I ACTIVITAT

1.1. Norma de creació de l'entitat

L'AGÈNCIA DE SALUT PÚBLICA DE BARCELONA (en endavant també, l'AGÈNCIA) es constitueix amb els centres i els serveis de l'Institut Municipal de Salut Pública de Barcelona, i es configura com a un organisme autònom amb personalitat jurídica pròpia i patrimoni independent adscrit al Consorci Sanitari de Barcelona en virtut de l'acord del Consell Plenari de l'Ajuntament de Barcelona de 27 d'abril de 2001 i del conveni subscrit entre la Generalitat de Catalunya i l'Ajuntament de Barcelona el 31 de maig de 2001 (NIF: P5890009C).

L'AGÈNCIA manté la personalitat jurídica de l'Institut Municipal de Salut Pública de Barcelona, subrogant-se en els drets i obligacions d'aquest amb efectes 1 de gener de 2003, i en concret en els convenis, els contractes i els acords signats amb les Administracions Públiques i/o amb les entitats privades, les responsabilitats i beneficis dels quals han estat assumits per l'AGÈNCIA.

L'AGÈNCIA es regeix pels seus Estatuts, aprovats per la Comissió Permanent del Consorci Sanitari de Barcelona el 29 d'octubre de 2002, i per les normes que a tal efecte dicti, i en el que no preveuen aquells i aquestes, per les disposicions de règim local i autonòmic que siguin d'aplicació.

L'AGÈNCIA comptarà amb els serveis de salut pública que li adscriu l'Administració de la Generalitat, en el marc de les funcions que la Carta Municipal de Barcelona i els seus estatuts estableixin.

1.2. Activitat principal de l'entitat, el seu règim jurídic, econòmic-financer i de contractació.

Constitueix la finalitat de l'AGÈNCIA la direcció i la gestió dels centres i serveis de salut pública de la ciutat de Barcelona. Per aconseguir aquesta finalitat, i en el marc de les previsions del Pla de Salut de Catalunya, assumeix les funcions de conèixer l'estat de salut de la població i els seus determinants, desenvolupar polítiques per a millorar-lo, i garantir la prestació de serveis.

Aquestes funcions es desenvolupen en els àmbits de la protecció i la promoció de la salut, la vigilància epidemiològica i l'atenció als drogodependents.

En el desenvolupament d'aquestes funcions en aquests àmbits, correspon a l'AGÈNCIA la prestació dels serveis següents:

- a) Sistemes d'informació sanitària. Recollida i anàlisi de les dades relacionades amb la salut i els seus determinants (registre de malalties, enquestes poblacionals, estadístiques vitals, etc.), així com l'elaboració de projeccions i la valoració de necessitats, a més de l'anàlisi d'intervencions i serveis i la seva accessibilitat, efectivitat i eficiència.
- b) Vigilància epidemiològica a la ciutat de Barcelona, i el control de malalties transmissibles i de brots de qualsevol causa, amb les intervencions apropiades.
- c) Prevenció i promoció de la salut. Això inclou la garantia de la prestació i/o coordinació de determinats serveis preventius de caire clínic i personal (vacunacions, cribratges, prevenció de les drogodependències) o en entorns o col·lectius que precisin intervencions (laboral, escoles, immigració, etc.).

- d) Atenció a les drogodependències, amb la gestió de recursos ambulatoris, de reducció de risc, mòbils i residencials.
- e) Seguretat i higiene dels aliments, cobrint el control sanitari de la distribució i el subministrament d'aliments i begudes i altres productes directament o indirectament relacionats amb el consum humà, i també els mitjans de transport, el control del compliment de les reglamentacions tècnico-sanitàries en relació amb els productes de vendes no sedentàries, el control sanitari dels centres d'alimentació, i el control sanitari en l'àrea d'higiene alimentària, escorxadors i indústries del terme municipal.
- f) Control de zoonosi i vectors, incloent els aspectes sanitaris relacionats amb els animals de companyia.
- g) Altres activitats de protecció de la salut, incloent el control sanitari dels aspectes ambientals amb rellevància per a la salut, l'avaluació de l'impacte del medi sobre la salut de les persones, la seva vigilància, i la proposició de mesures preventives o correctores.
- h) Laboratori de salut pública, garantint la disponibilitat de les determinacions analítiques de recolzament a les activitats de salut pública.
- i) La coordinació i l'enllaç dels serveis de salut pública amb els altres serveis sanitaris i públics a la ciutat, incloent el suport a la coordinació d'activitats i recursos sanitaris, en ordre a facilitar la planificació i la programació, així com l'impuls a la informació i la participació ciutadana en totes les activitats que puguin incidir en la salut a la ciutat.
- j) Totes aquelles que estiguin directament o indirectament relacionades amb les finalitats esmentades i que acordi el Consorci Sanitari de Barcelona. En qualsevol cas, l'AGÈNCIA podrà prestar els serveis o projectes sol·licitats per altres agents, sempre que aquests aportin un finançament suficient per a subvencionar el seu cost.

El règim econòmic i financer s'adequa a l'establert a la normativa vigent pel sector públic de l'àmbit local en matèria pressupostària, financera, de control i de comptabilitat.

Els presents comptes anuals han estat elaborats d'acord amb l'Ordre HAP/1781/2013 de 20 de setembre, d'aprovació de la Instrucció del model normal de comptabilitat local.

Adicionalment s'ha considerat la següent legislació vigent:

- Llei 7/1985, de 2 d'abril, reguladora de les bases de règim local.
- RD Llei 781/1986, de 18 d'abril, pel qual s'aprova el text refós de disposicions vigents en matèria de règim local.
- Decret Legislatiu 2/2003 de 28 d'abril pel qual s'aprova el Text Refós de la Llei Municipal de Règim Local de Catalunya.
- Reial Decret Legislatiu 2/2004, de 5 de març, pel qual s'aprova el Text Refós de la Llei reguladora de les Hisendes Locals (Llei 39/1988, de 28 de desembre).
- RD 500/1990, que desenvolupa la Llei 39/1988.
- Documents sobre principis comptables emesos per la Comissió de Principis i Normes Comptables Públiques, creada per Resolució de la Secretaria d'Estat d'Hisenda de 28 de desembre de 1990.



- Llei 15/2010, 5 de juliol, per la que s'estableix mesures de lluita contra la morositat en operacions comercials.
- Llei Orgànica 2/2012, de 27 d'abril, d'estabilitat pressupostària i sostenibilitat financera.
- Llei 27/2013, de 27 de desembre, de racionalització i sostenibilitat de l'administració local.
- Llei Orgànica 9/2013, de 20 de desembre, de control del deute comercial en el sector públic.
- Llei 9/2017, de 8 de novembre, de Contractes del Sector Públic, per la qual es transposen a l'ordenament jurídic espanyol les Directives del Parlament Europeu i del Consell 2014/23/UE i 2014/24/UE, de 26 de febrer de 2014.
- Resolució de 25 d'octubre de 2019, de la Intervenció General de l'Administració de l'Estat, per la qual s'aprova l'adaptació de les Normes d'Auditoria del Sector Públic a les Normes Internacionals d'Auditoria.

1.3. Descripció de les principals fonts d'ingressos i, si escau, taxes i preus públics percebuts.

Tot seguit s'acompanya un quadre amb els imports corresponents als drets reconeguts nets de l'exercici per capítols, amb indicació de la seva importància relativa sobre el total.

Conceptes	Drets reconeguts	Importància relativa
Taxes i altres ingressos	2.846.031,85	7,63%
Transferències corrents	33.983.594,51	91,06%
Ingressos patrimonials	-	0,00%
Transferències de capital	488.337,31	1,31%
Total	37.317.963,67	100,00%



1.4. Consideració fiscal de l'entitat a l'efecte de l'impost de societats i, si escau, operacions subjectes a I.V.A. i percentatge de prorrata.

Impost de Societats

En aplicació de la Llei 27/2014, de 27 de novembre, de l'Impost sobre Societats, l'Agència de Salut Pública es troba exempta de l'impost i no està subjecte a retencions a compte sobre els rendiments financers que rep.

Impost sobre el Valor Afegit (IVA)

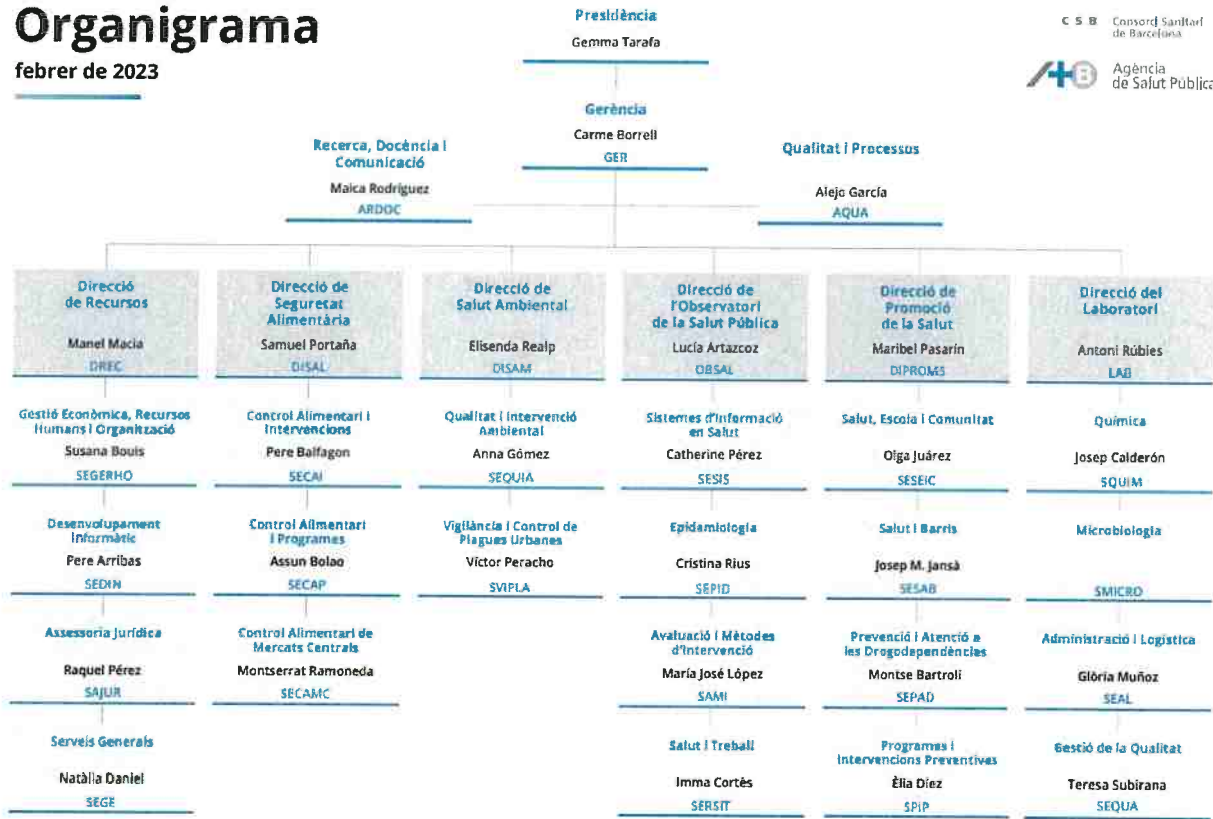
L'AGÈNCIA és subjecte passiu de l'IVA, impost que repercuteix en l'activitat de laboratori, bàsicament. El tipus aplicable en esmentada activitat es del 21%. Les altres activitats es troben exemptes d'IVA.

L'AGÈNCIA no es dedueix les quotes suportades d'IVA.

1.5. Estructura organitzativa bàsica, en els seus nivells polític i administratiu.

Organigrama

febrer de 2023



1.6. Nombre mitjà d'empleats durant l'exercici i a 31 de desembre, tant de funcionaris com de personal laboral, distingint per categories i gènere.

Sexe	Dona		Home	
	Núm mitjà	A 31/12/2022	Núm mitjà	A 31/12/2022
Categories funcionaris				
Administratiu/va	10,75	11	2,5	3
Auxiliar	23	24	7,25	8
Gestor/a d'Administració General	3,75	4	2	2
Tècnic/a Superior en Gestió	1	1	4	4
Tècnic/a Mitjà/ana en Sanitat	1,25	1	2	2
Tècnic/a Superior en Medicina	7,25	9	1,5	4
Tècnic/a Mitjà/ana en Enginyeria	2	2	0	
Tècnic/a Superior en Ciències	1	1	1	1
Tècnic/a Superior en Dret	2,25	3	0	
Tècnic/a Superior en Economia	1	1	1	1
Tècnic/a Superior en Psicologia	1	1	0	
Tècnic/a Superior en Veterinària	26,5	27	18	18
Auxiliar de Laboratori	4	6	0	
Subaltern/a	3,75	5	1,5	2
Tècnic/a Auxiliar en Gestió i Salut	7	9	2,25	3
Tècnic/a Auxiliar de Laboratori	7,25	10	6,75	9
Tècnic/a Mitjà/ana en Infermeria	21,25	29	0,75	1
Tècnic/a Superior en Informació	0,75	1	0	
Tècnic/a Superior en Microbiologia	4,5	6	0	
Tècnic/a Superior en Química	3	4	2,25	3
Tècnic/a Superior en Salut Pública	20,5	29	4,5	6
Tècnic/a Tecn. Inform. I Comun. (TIC)			4	4
subtotal funcionaris	152,75	184	61,25	71

Sexe	Dona		Home	
	Núm mitjà	A 31/12/2022	Núm mitjà	A 31/12/2022
Categories laborals				
Administratiu/va	1,5	1	1,5	1
Ajudants d'ofici	1,25		0,5	
Auxiliar	2,5	1	0	
Auxiliar de Laboratori	5,25	4	1	1
Auxiliar de Suport Logístic	1	1	0	
Tècnic/a Mitjà/ana en Estadística	2	2	0	
Tècnic/a Auxiliar en Gestió i Salut	3,25	1	1,75	1
Tècnic/a Auxiliar de Laboratori	8,25	6	3,25	1
Tècnic/a Auxiliar d'Informàtica	2	2	1	1
Tècnic/a Mitjà/ana en Infermeria	13,75	6	1,25	1
Tècnic/a Superior en Farmàcia	0,25		0	
Tècnic/a Superior en Medicina	9	6	0,25	
Tècnic/a Superior en Salut Pública	31,75	20	11,5	9
Tècnic/a Superior en Ciències	2	2	1	1
Tècnic/a Superior en Dret	2	1	0	
Tècnic/a Superior en Organització	1	1	0	
Tècnic/a Superior en Psicologia	2	2	0	
Tècnic/a Superior en Veterinària	0,5		0	
Tècnic/a Superior en Farmàcia	0,75	1	0	
Gestor/a d'Administració General	0,25	1	2,5	1
Tècnic/a Superior en Gestió			1	1
subtotal laborals	90,25	58	26,5	18
TOTAL	243	242	87,75	89



Respecte als membres dels òrgans de govern, la distribució per gènere a final de l'exercici és com segueix:

	Exercici 2022	
	Dones	Homes
Òrgans de govern		
Presidència	1	-
Vicepresidències	1	-
Gerent/a	1	-
Interventor	1	-
Secretaria	1	-
Altres membres	4	2
TOTAL	9	2



1.7. Identificació, si escau, de l'entitat o entitats propietàries i percentatge de participació d'aquestes en el patrimoni de l'entitat comptable.

L'AGÈNCIA es configura com a un organisme autònom amb personalitat jurídica pròpia i patrimoni independent adscrit al Consorci Sanitari de Barcelona en virtut de l'acord del Consell Plenari de l'Ajuntament de Barcelona de 27 d'abril de 2001 i del conveni subscrit entre la Generalitat de Catalunya i l'Ajuntament de Barcelona el 31 de maig de 2001.

2. GESTIÓ INDIRECTA DE SERVEIS PÚBLICS, CONVENIS I ALTRES FORMES DE COL·LABORACIÓ

Els convenis i acords més rellevants que té subscrits l'AGÈNCIA es detallen tot seguit:

- Convenis amb el Servei Català de la Salut:
 - Prestació d'assistència als usuaris de drogues derivats de la Xarxa d'Atenció a les Drogodependències.
 - Programa de detecció precoç del càncer de mama a l'àmbit territorial de la regió sanitària de Barcelona.
 - Gestió de la Unitat de Salut Laboral Barcelona Ciutat.

Dels corresponents convenis cada any es rep l'actualització de les clàusules amb l'import que es rebrà en concepte de la prestació del servei de la naturalesa del contracte.

- Conveni amb el Departament de Salut per a desenvolupar actuacions en matèria de prevenció, assistència i tractament de les drogodependències, per un valor de 843.366,00 euros.

- Contracte amb l'empresa Cluster Barcelona, Promoció i Canvi per la Salut, SLP pel servei de gestió del centre d'atenció i seguiment de l'equipament Garbivent per a persones amb drogodependència.

El contracte de prestació de serveis ha estat prorrogat inicialment per al període comprès entre l'1 de gener al 30 de setembre del 2021 i posteriorment per 1 any i 3 mesos més, fins al 31 de desembre de 2022. L'annualitat satisfeta durant l'exercici 2022 ascendeix a 593.136,96 euros.

- Contractes amb l'empresa Institut Genus, S.L.:
 - Servei de gestió del centre d'atenció i seguiment d'Horta-Guinardó per a persones amb drogodependència.

La vigència del contracte que regula esmentada prestació de serveis compren de l'1 de gener de 2016 al 31 de desembre de 2019. S'ha tramitat una prorroga del contracte de l'1 de gener de 2020 al 31 de desembre de 2021. Posteriorment, s'ha tramitat una altra prorroga fins al 31 de desembre de 2022. L'annualitat satisfeta durant l'exercici 2022 ha estat de 345.300,00 euros.

- Servei de gestió del centre d'atenció i seguiment de Nou Barris per a persones amb drogodependència.

El contracte de prestació de serveis ha estat prorrogat inicialment per al període comprès entre l'1 de gener al 30 de setembre del 2021 i posteriorment per 1 any i 3 mesos més, fins al 31 de desembre de 2022. L'annualitat satisfeta durant l'exercici 2022 ascendeix a 569.312,77 euros.

- Gestió dels serveis públics per al desenvolupament d'un programa d'atenció i seguiment sanitari amb suport farmacològic i reducció de danys des d'una unitat mòbil (Metabus).

El contracte de prestació de serveis ha estat prorrogat inicialment per al període comprès entre l'1 de gener al 30 de setembre del 2021 i posteriorment per 1 any i 3 mesos més, fins al 31 de desembre de 2022. L'annualitat satisfeta durant l'exercici 2022 ha estat de 410.000,00 euros.

- Gestió Orientació Drogues (SOD).

El contracte de prestació de serveis ha estat prorrogat inicialment per al període comprès entre l'1 de gener al 30 de setembre del 2021 i posteriorment per 1 any i 3 mesos més, fins al 31 de desembre de 2022. L'annualitat satisfeta durant l'exercici 2022 ha estat de 187.218,00 euros.



- Contractes amb l'entitat Associació Benestar i Desenvolupament:
 - Servei de gestió del centre d'atenció i seguiment de Sants per a persones amb drogodependència.

El contracte de prestació de serveis ha estat prorrogat inicialment per al període comprès entre l'1 de gener al 30 de setembre del 2021 i posteriorment per 1 any i 3 mesos més, fins al 31 de desembre de 2022, incloent una ampliació. L'annualitat satisfeta durant l'exercici 2022 ha estat de 642.651,79 euros.

- Servei de gestió del centre d'atenció i seguiment de Sarrià per a persones amb drogodependència.

El contracte de prestació de serveis ha estat prorrogat inicialment per al període comprès entre l'1 de gener al 30 de setembre del 2021 i posteriorment per 1 any i 3 mesos més, fins al 31 de desembre de 2022. L'annualitat satisfeta durant l'exercici 2022 ha estat de 310.738,45 euros.

- Gestió de la sala de consum supervisada Baluard.

Els contractes són de caràcter anual prorrogables. Inicialment es va prorrogar per al període comprès entre l'1 de gener de 2021 al 30 de setembre del 2021 i posteriorment per 1 any i 3 mesos més, fins al 31 de desembre de 2022, incloent una ampliació. L'annualitat satisfeta durant l'exercici 2022 ha estat de 2.503.677,77 euros.

- Contracte amb la fundació Àmbit Prevenció per a la gestió del servei d'agents de salut a la ciutat de Barcelona.

El contracte de prestació de serveis ha estat prorrogat per 5 mesos, durant el període comprès entre l'1 de gener al 31 de maig de 2021, i posteriorment ha entrat en vigor un nou contracte amb vigència des de l'1 de juny del 2021 fins al 31 de maig del 2024. L'annualitat satisfeta durant l'exercici 2022 ha estat de 654.640,03 euros.



3 . BASES DE PRESENTACIÓ DELS COMPTES

3.1. *Imatge fidel*

Els comptes anuals s'han obtingut dels registres comptables tancats a 31 de desembre de 2022, i es presenten d'acord amb les disposicions legals vigents en matèria comptable, amb l'objecte de mostrar la imatge fidel del patrimoni i de la situació financera a la data esmentada, i del resultat econòmic-patrimonial, dels canvis en el patrimoni net, dels fluxos d'efectiu, i del resultat de l'execució del pressupost de l'Entitat corresponents a l'exercici anual acabat a la mateixa data.

La seva formulació i rendició l'efectua la Junta de Govern de l'AGÈNCIA i són aprovats per la Comissió Permanent del Consorci Sanitari de Barcelona.

La liquidació del pressupost de l'exercici 2022 ha estat aprovada el 16 de juny de 2023.

El règim de comptabilitat és el previst en la Llei reguladora de les Hisendes Locals per a les entitats locals i els seus organismes autònoms. Els comptes anuals de l'exercici 2022 han estat elaborats d'acord amb l'Ordre HAP/1781/2013, de 20 de setembre, d'aprovació de la Instrucció del model normal de comptabilitat local (endavant, la IMNCL), així com amb el que preveu el Pla General de Comptabilitat Pública adaptat a l'Administració Local (PGCPAL) que acompanya la IMNCL. En aquest sentit, no s'estimen discrepàncies de significació entre el marc comptable esmentat i el Pla de Comptabilitat Pública de la Generalitat de Catalunya (PGCPGC) aprovat per l'Ordre VEH/137/2017, de 29 de juny.

L'aplicació dels principis i criteris comptables està presidida per la consideració de la importància en termes relatius que aquests i els seus efectes poden presentar. Per consegüent, és admissible la no aplicació estricta d'alguns d'aquests, sempre que la importància relativa en termes quantitativa o qualitativa de la variació constatada sigui escassament significativa i no alteri, per tant, la imatge fidel de la situació patrimonial i dels resultats. Les partides o els imports la importància relativa dels quals sigui escassament significativa poden aparèixer agrupats amb altres de similar naturalesa o funció.

No existeixen raons excepcionals per les quals, per assolir els objectius anteriors, no s'hagin aplicat disposicions legals en matèria comptable.

3.2. *Comparació de la informació.*

Els comptes anuals dels exercicis 2022 i 2021 s'han formulat d'acord amb l'estructura establerta per la IMNCL, havent-se seguit en la seva elaboració criteris uniformes de valoració, agrupació i classificació, de forma que la informació que s'acompanya és homogènia i comparable.





4. NORMES DE RECONeixEMENT I VALORACIÓ

4.1. *Immobilitzat material.*

Criteris d'activació

Són actius tangibles, mobles i immobles que:

- Posseeix l'Entitat per al seu ús en la producció o subministrament de béns i serveis o per als seus propis propòsits administratius.
- S'espera que tinguin una vida útil major a un any.

Valoració inicial

Les inversions en béns de l'immobilitzat material es valoren al seu cost. Això és el "preu d'adquisició", inclosos els impostos indirectes no recuperables associats a la compra, els costos d'adquisició directament relacionats amb la compra i els de posada en funcionament, si escau, o el "cost de producció" en aquells que han estat resultat de treballs propis.

Els terrenys i els edificis són actius independents i es comptabilitzen en tots els casos de forma diferenciada.

Els béns aforats com a conseqüència de la realització d'un inventari físic són registrats pel seu valor raonable si no ha estat possible obtenir evidència del seu cost original. En aquest últim cas, juntament amb el seu cost es registra l'amortització acumulada que s'estima s'ha produït fins al moment del registre.

Els béns rebuts en adscripció o cessió per un termini igual o superior a la vida econòmica del bé es registren pel seu valor raonable a la data de formalització de l'adscripció o cessió.

Capitalització de despeses financeres

No s'incorporen despeses financeres en el cost dels béns de l'immobilitzat material.

Valoració posterior

Amb caràcter general, els elements de l'immobilitzat material es valoren al seu cost, més els desemborsaments posteriors, menys l'amortització acumulada i les correccions valoratives per deteriorament.

Els actius subjectes a amortització se sotmeten a revisió sempre que algun succés o canvi en les circumstàncies pot implicar que el valor comptable no sigui recuperable. Les correccions valoratives per deteriorament es practiquen quan l'import recuperable de l'actiu (valor raonable) és inferior al seu valor net d'amortitzacions, i que succeeix, generalment, per: deteriorament físic sobrevingut, obsolescència accelerada o disminució del rendiment esperat inicialment. Els actius que han sofert una pèrdua per deteriorament se sotmeten a revisions regulars per si s'haguessin produït reversions de la pèrdua.

Els costos d'ampliació, modernització o millora s'incorporen a l'actiu com a major valor del bé quan suposen un augment de la seva capacitat, productivitat o allargament de la seva vida útil.

Els costos de grans reparacions, inspeccions o restauracions importants s'activen i s'amortitzen durant la vida útil d'aquestes.

L'AGÈNCIA no sol portar a terme treballs amb personal propi que siguin susceptibles d'activació.

Amortització

Els elements que integren l'immobilitzat material, amb excepció dels terrenys, són objecte d'amortització sistemàtica pel mètode lineal en funció de la vida útil estimada de cadascun d'ells. Per defecte, la base amortitzable de cada element coincideix amb el seu valor comptable, donat que es consideren nuls els valors residuals. El procés d'amortització s'inicia en el moment de la posada en funcionament del bé, essent els anys de vida útil estimats els següents:

	Anys de vida útil estimada	Coefficient d'amortització (%)
Construccions	50	2,00
Instal·lacions tècniques i maquinària (principalment aparells de laboratori)	4	25,00
Altres instal·lacions	12	8,33
Mobiliari	10	10,00
Equips per al processament d'informació	4	25,00
Elements de transport	8	12,50

4.2. Immobilitzat en curs i Avançaments rebuts de l'Ajuntament de Barcelona.

L'AGÈNCIA adquireix immobilitzat per compte de l'Ajuntament de Barcelona, a l'empara del PIM (Programa d'Inversions Municipals). Les inversions d'aquestes característiques s'incorporen transitòriament a l'epígraf d'Immobilitzat en curs a mesura que es reben les factures o certificacions dels contractistes. El finançament per dur a terme aquestes inversions es comptabilitza com a una subvenció oficial de capital segons instrucció de la nova ICAL.

D'acord amb "el procediment aplicable a les inversions a dur terme per les empreses i organismes públics per encàrrec de l'Ajuntament", aprovat el 30 de gener de 2012, a mesura que l'AGÈNCIA disposa de les certificacions, factures o justificacions de l'obra feta per encàrrec de l'Ajuntament de Barcelona, formalitza els corresponents lliuraments al mateix, a fi i efecte, de la seva activació en l'inventari municipal. En efectuar els lliuraments es cancel·la tant l'immobilitzat en curs com el compte passiu que reflexa els avançaments rebuts de l'Ajuntament de Barcelona per a finançar aquest immobilitzat.

4.3. Inversions immobiliàries.

Es tracta d'immobles (terrenys o edificis) que es tenen per a obtenir rendes, plusvàlues o ambdues, a través del seu arrendament o alienació, sense que sigui cap d'aquestes una finalitat de l'Entitat. I en tot cas, tots aquells que no es puguin considerar immobilitzat. A aquestes inversions se'ls apliquen els criteris de valoració de l'immobilitzat material.

L'AGÈNCIA no disposa a 31 de desembre de 2022 cap actiu d'aquestes característiques.



4.4. Immobilitzat intangible.

Criteris d'activació

Es tracta de béns intangibles i drets susceptibles de valoració econòmica de caràcter no monetari i sense aparença física que complint les característiques de permanència en el temps i utilització en la producció de béns i serveis, o constituint una font de recursos de l'entitat, són identificables. És a dir:

- a) Són separables i susceptibles de ser alienats, cedits, arrendats, intercanviats o lliurats per a la seva explotació.
- b) Sorgeixen de drets contractuals o d'altres drets legals, amb independència que aquests drets siguin transferibles o separables d'altres drets o obligacions.

Valoració inicial

Les inversions en béns de l'immobilitzat intangible es valoren al seu cost. Això és el "preu d'adquisició", inclosos els impostos indirectes no recuperables associats a la compra, els costos d'adquisició directament relacionats amb la compra i els de posada en funcionament, si escau, o el "cost de producció" en aquells que han estat resultat de treballs propis.

Els béns rebuts en adscripció o cessió gratuïta per un període inferior a la seva vida econòmica es registren com a intangible pel valor raonable del seu dret d'ús.

Valoració posterior

Amb caràcter general, es valoren al seu cost, més els desemborsaments posteriors, menys l'amortització acumulada i les correccions valoratives per deteriorament.

Les correccions valoratives per deteriorament es practiquen quan l'import recuperable de l'actiu és inferior al seu valor net d'amortitzacions, i que succeeix, generalment, per obsolescència accelerada, o disminució del rendiment esperat inicialment.

Els costos d'ampliació, modernització o millora s'incorporen a l'actiu com a major valor del bé quan suposen un augment de la seva capacitat, productivitat o allargament de la seva vida útil.

Amortització

Els elements que integren l'immobilitzat intangible seran objecte d'amortització sistemàtica pel mètode lineal en funció de la vida útil estimada de cadascun d'ells. Per defecte, la base amortitzable de cada element coincideix amb el seu valor comptable, donat que es consideren nuls els valors residuals. El procés d'amortització s'inicia en el moment de la seva posada en servei, essent els anys de vida útil estimats els següents:

	Anys de vida útil estimada	Coefficient d'amortització(%)
Aplicacions informàtiques	4	25



4.5. Arrendaments.

S'entén com arrendament financer qualsevol acord, amb independència de la seva instrumentació jurídica, que permet l'obtenció, a canvi d'un pagament o d'una sèrie de quotes, del dret a utilitzar un bé durant un període de temps determinat quan impliqui la transferència substancial dels riscos i avantatges inherents a la seva propietat.

Aquests béns es registren pel menor valor entre el valor raonable de l'actiu i el valor actual dels pagaments acordats, i es classifiquen d'acord amb la seva naturalesa (immobilitzat material, intangible, etc.).

4.6. Permutes.

L'AGÈNCIA no sol realitzar operacions de permuta en el curs normal de les seves activitats. En tot cas, quan aquestes es produeixen, la seva valoració i registre comptable s'ajusta a l'establert a l'apartat 4.d) de la norma de reconeixement i valoració de l'immobilitzat material de la IMNCL.

4.7. Actius i passius financers

Els actius i passius financers deriven dels instruments financers, que són contractes que estableixen un dret per una de les parts (actiu financer) i una obligació (passiu financer) o un component del patrimoni net (instrument de patrimoni) per l'altra.

La seva classificació, valoració i comptabilització es realitza, bàsicament, segons la finalitat per la qual es mantenen o s'han emès.

a) Actius financers

Són actius financers els diners en efectiu, els instruments de capital o de patrimoni net d'una altra entitat i els drets de rebre efectiu o altre actiu financer d'un tercer o d'intercanviar amb un tercer actiu o passius financers en condicions potencialment favorables per l'entitat.

En tot cas, l'AGÈNCIA contracta instruments financers que deriven en actius financers que garanteixen els principis de seguretat i liquiditat, que regeixen en l'àmbit públic.

a1) Classificació i valoració

L'AGÈNCIA únicament manté actius financers categoritzats com a Crèdits i partides a cobrar.

Inclouen:

- Els crèdits per operacions derivades de l'activitat habitual.
- Altres actius financers que generen fluxos d'efectiu d'import determinat i respecte dels quals s'espera recuperar tot el desemborsament, excepte per motius imputables al deteriorament creditici.

Com a norma general, els crèdits i partides a cobrar amb venciment a curt termini es valoren, tant en el moment de reconeixement inicial com posteriorment, pel seu valor nominal, excepte que incorporin un interès contractual. La mateixa valoració es realitza amb els de venciment a llarg termini quan l'efecte d'actualitzar els fluxos no és significatiu. En cas contrari, es valoren pel seu valor raonable i posteriorment a cost amortitzat, reconeixent els interessos meritats en funció del seu tipus d'interès efectiu com a ingressos de l'exercici.

En tot cas, les fiances i dipòsits constituïts es valoren sempre per l'import lliurat.

a2) Reconeixement

El reconeixement comptable dels actius financers es realitza a la data establerta en el contracte o acord a partir de la qual l'entitat adquireix el dret.

Com a norma general, els costos de les transaccions s'imputen al resultat de l'exercici, excepte quan la seva magnitud aconsella incorporar-los en el valor de l'actiu financer.

a3) Deteriorament

En el cas dels crèdits i altres partides a cobrar, almenys al tancament de l'exercici, s'efectuen les revisions oportunes per detectar la necessitat de practicar correccions valoratives per deteriorament de valor, en cas d'evidència objectiva que no es cobraran els imports comptabilitzats en la seva integritat, així com la conveniència de revertir-les en aquells casos que ja no siguin procedents. Tant les correccions de valor com les reversions es reconeixen en el compte del resultat econòmic-patrimonial.

L'AGÈNCIA segueix la pràctica de deteriorar la totalitat dels saldos pendents de cobrament provinents d'exercicis tancats, llevat d'aquells per als que existeixi evidència fefaent que són realitzables, ja sigui per cobraments posteriors o acords de pagaments.

Com a regla general, no són objecte de deteriorament els crèdits a cobrar per subvencions atorgades per organismes públics, així com els garantits en els percentatges corresponents.

a4) Baixa d'actius financers

Es registra la baixa d'un actiu financer o d'una part del mateix quan ha expirat o s'han transmès els drets sobre els fluxos d'efectiu que genera i els riscos i avantatges inherents a la seva propietat de forma substancial.

b) Passius financers

b1) Classificació i valoració:

Els passius financers es classifiquen, a efectes de la seva valoració, en:





Passius financers a cost amortitzat

Inclouen els:

- Dèbits i partides a pagar per operacions derivades de l'activitat habitual.
- Altres dèbits i partides a pagar.

Com a norma general, els dèbits i les partides a pagar amb venciment a curt termini sense interès contractual es valoren, tant en el moment del reconeixement inicial com posteriorment, pel seu valor nominal. La mateixa valoració es realitza amb els de venciment a llarg termini i els préstecs rebuts a llarg termini amb interessos subvencionats quan l'efecte global de no actualitzar els fluxos no és significatiu. En cas que sigui significatiu, es valoren inicialment pel valor actual dels fluxos d'efectiu a pagar, sobre una taxa equivalent a l'aplicable als pagaments ajornats i, posteriorment, a cost amortitzat, reconeixent els interessos meritats en funció del seu tipus d'interès efectiu com a ingressos de l'exercici.

En tot cas, les fiances i els dipòsits rebuts es valoren sempre per l'import rebut.

b2) Reconeixement

El reconeixement comptable dels passius financers es realitza a la data establerta en el contracte o acord a partir de la qual l'entitat contrau l'obligació.

b3) Baixa de passius financers

Com a norma general, es registra la baixa d'un passiu financer o d'una part del mateix quan l'obligació contreta s'ha complert o cancel·lat. En cas de produir-se una diferència entre el valor comptable i la contraprestació lliurada, es reconeixerà en el resultat de l'exercici que tingui lloc.

4.8. Cobertures comptables.

L'AGÈNCIA no té cobertures comptables.

4.9. Existències.

L'AGÈNCIA no presta habitualment serveis que puguin ser inventariables o susceptibles de registrar com a existències, i en el cas que esdevinguin, solen ser d'import poc rellevant.

4.10. Actius construïts o adquirits per a altres entitats.

L'AGÈNCIA no té actius construïts o adquirits per a altres entitats.

4.11. Transaccions en moneda estrangera

Les transaccions en moneda distinta de l'euro es registren en el moment del seu reconeixement en euros, aplicant a l'import corresponent el tipus de canvi al comptat existent en la data de l'operació.

Atès que l'AGÈNCIA no realitza de forma habitual i significativa operacions en moneda estrangera, i quan aquestes es produeixen no són en termes quantitativs rellevants, sobre la base del principi d'importància relativa, no es practiquen correccions posteriors a les valoracions inicials.

4.12. Ingressos i despeses.

Els ingressos i les despeses es registren pel principi de meritació, i en els casos que sigui pertinent, pel de correlació entre ambdós.

a) Ingressos

Transferències i subvencions rebudes
(Veure nota 4.14.)

Com a norma general, els ingressos es registren pel valor raonable de la contraprestació i representen els imports a cobrar pels béns lliurats i els serveis prestats en el curs ordinari de les activitats de l'AGÈNCIA, deduïdes les devolucions, les rebaixes, els descomptes i l'Impost sobre el Valor Afegit, si escau.

L'AGÈNCIA reconeix els ingressos quan l'import d'aquests es pot valorar amb fiabilitat; és probable que els beneficis econòmics futurs vagin a fluir a l'Entitat i es compleixen les condicions específiques per a cadascuna de les activitats tal com es detalla a continuació.

Els ingressos per a la prestació de serveis es reconeixen quan el resultat de la transacció pot ser estimat amb fiabilitat, considerant el grau d'avanç o realització de la prestació a la data dels comptes anuals, o de forma lineal quan el servei es presta durant un període determinat.

Quan no poden ser estimats de forma fiable, els ingressos són reconeguts en la quantia de les despeses reconegudes que es consideren recuperables.

En el cas de multes i sancions es reconeixen quan sorgeix el dret a cobrar-les.

Pressupostàriament, els ingressos i despeses s'incorporen a la liquidació pressupostària en el moment en què es produeix l'acte administratiu de reconeixement dels respectius drets i obligacions.

b) Despeses

Transferències i subvencions atorgades
(Veure nota 4.14.)

Les despeses de personal i altres despeses de gestió ordinària es reconeixen en el compte del resultat en el moment què merita l'obligació, amb independència del moment en què es produeixi el corrent monetari que se'n deriva.

4.13. Provisions i contingències.

Es reconeix una provisió quan l'AGÈNCIA té una obligació present (legal, contractual o implícita) resultat d'un succés passat que, probablement, implicarà el lliurament d'uns recursos que es poden estimar de forma fiable.

Les provisions es troben valorades pel valor actual dels desemborsaments que s'espera que seran necessaris per liquidar l'obligació, actualitzats a una taxa de descompte equivalent al tipus de deute públic per un venciment anàleg. Els ajustaments en la provisió amb motiu de la seva actualització es reconeixen com una despesa financera a mesura que es van reportant. Quan el seu venciment és inferior o igual a un any i l'efecte financer no és significatiu, no es descompten.

Al tancament de l'exercici, les provisions són objecte de revisió i ajustades, si escau, per a reflectir la millor estimació existent en aquest moment. Quan no són ja pertinents o probables, es procedeix a la seva reversió amb contrapartida al corresponent compte d'ingrés de l'exercici.

Per a la quantificació de les provisions, es recorre a informes interns i, si escau, d'experts externs, i a l'experiència de l'entitat en successos similars, que permetin establir la base de les estimacions de cadascun dels desenllaços possibles, així com del seu efecte financer.

4.14. Transferències i subvencions.

Transferències i subvencions rebudes

Les subvencions que tinguin caràcter reintegrable es registren com a passius fins que compleixin les condicions per a considerar-se no reintegrables, mentre que les subvencions no reintegrables es registren com a ingressos directament imputats al patrimoni net i es reconeixen com a ingressos sobre una base sistemàtica i racional de forma correlacionada amb les despeses derivades de la subvenció.

A aquests efectes, una subvenció es considera no reintegrable quan existeix un acord individualitzat de concessió de la subvenció i s'han complert totes les condicions establertes per a la seva concessió i no existeixen dubtes raonables de que es cobrarà.

Les activitats desenvolupades per l'AGÈNCIA corresponen, fonamentalment a la prestació de serveis públics en l'àmbit competencial de la Generalitat de Catalunya. Per la prestació de serveis públics, l'AGÈNCIA rep d'aquesta, així com del l'Ajuntament de Barcelona, el finançament pressupostari, el qual es reflecteix a l'epígraf d'ingressos "Transferències i subvencions rebudes" del compte del resultat econòmic-patrimonial.

Aquesta transferència corrent pressupostària està fixada tenint en compte els supòsits d'equilibri pressupostari previstos al Text refós de la Llei Reguladora de les Hisendes Locals.

Les subvencions de caràcter monetari es valoren pel valor raonable de l'import concedit referit al moment del seu reconeixement.

Les subvencions no reintegrables relacionades amb l'adquisició de l'immobilitzat material s'imputen com a ingressos de l'exercici en proporció a l'amortització dels corresponents actius o, en el seu cas, quan es produeixi la venda, correcció valorativa per deteriorament o baixa en el balanç.

D'altra banda, les subvencions no reintegrables relacionades amb despeses específiques es reconeixen en el compte del resultat econòmic-patrimonial en el mateix exercici en què es meriten les corresponents despeses.

Transferències i subvencions atorgades

Les transferències i subvencions concedides es comptabilitzen com a despeses en el moment què es tingui constància que s'han complert les condicions establertes per a la seva percepció. En cas que al tancament de l'exercici estigui pendent el compliment d'alguna de les condicions establertes per a la seva percepció, però no existeixin dubtes raonables sobre el seu futur compliment, es dota una provisió pels corresponents imports, amb la finalitat de reflectir la despesa.

En el cas de lliurament d'actius, el reconeixement es produeix en el moment de l'acord o de la formalització del lliurament al beneficiari.

En el cas de deutes assumits d'altres ens, aquests es reconeixen en el moment que entri en vigor l'acord d'assumpció, registrant com a contrapartida el passiu assumit.

4.15. Activitats conjuntes.

L'ÀGENCIA no ha realitzat cap activitat conjunta en l'exercici.

4.16. Actius en estat de venda.

L'ÀGENCIA no té actius en estat de venda.



5. IMMOBILITZAT MATERIAL

5.1. Moviment de l'exercici

Partida	Saldo a 1.1.2022	(+) Entrades	(-) Baixes	(-) Dotació per amortitzacions	Saldo a 31.12.2022
Construccions	2.091.237,39	89.096,20	0,00	52.572,78	2.127.760,81
• Cost	2.631.363,16	89.096,20	0,00	0,00	2.720.459,36
• Amortització acumulada	-540.125,77	0,00	0,00	52.572,78	-592.698,55
Altres immobilitzats materials	987.256,46	242.879,05	0,00	298.253,43	931.882,08
• Cost	10.614.091,05	242.879,05	0,00	0,00	10.856.970,10
• Amortització acumulada	-9.626.834,59	0,00	0,00	298.253,43	-9.925.088,02
TOTAL	3.078.493,85	331.975,25	0,00	350.826,21	3.059.642,89

5.2. Descripció de l'immobilitzat material.

L'immobilitzat de l'AGÈNCIA està constituït, fonamentalment, per les obres realitzades en les instal·lacions en les què realitza l'activitat i la maquinaria de laboratori necessària per realitzar-la, així com el mobiliari ubicat a les instal·lacions.

Els criteris d'amortització de l'immobilitzat material són els descrits a la nota 4 en l'apartat corresponent.

Les inversions més significatives realitzades durant l'exercici 2022 corresponen a treballs d'adequació d'edificis, adquisició de material de laboratori i nous equips informàtics.

Durant l'exercici 2022 no s'ha donat de baixa cap element.

Els elements totalment amortitzats i en ús per l'AGÈNCIA son els següents:

Partida	Saldo a 31.12.2022
Construccions	15.558,12
Altre immobilitzat material:	
- Maquinaria	6.533.205,97
- Instal·lacions tècniques	454.975,10
- Mobiliari	648.302,48
- Equips per al processament d'informació	1.164.396,69
- Elements de transport	270.439,10
- Utillatge i altres estris	85.178,42
TOTAL	9.172.055,88

6. PATRIMONI PÚBLIC DEL SÒL

L'AGÈNCIA no té elements d'aquesta naturalesa.

7. INVERSIONS IMMOBILIÀRIES

L'AGÈNCIA no manté inversions immobiliàries.



8. IMMOBILITZAT INTANGIBLE

8.1 Moviment de l'exercici

Partida	Saldo a 1.1.2022	(+) Entrades	(-) Baixes	(-) Dotació per amortitzacions	Saldo a 31.12.2022
3. Aplicacions informàtiques	140.769,39	70.000,00	0,00	61.499,72	149.269,67
• Cost	575.810,38	70.000,00	0,00	0,00	645.810,38
• Amortització acumulada	-435.040,99	0,00	0,00	61.499,72	-496.540,71
TOTAL	140.769,39	70.000,00	0,00	61.499,72	149.269,67

8.2. Descripció de l'immobilitzat intangible.

El mètode de valoració de l'immobilitzat intangible és el de cost, és a dir, de preu d'adquisició o cost de producció, incrementat posteriorment pels desemborsaments posteriors, si escau, i ajustat per l'amortització acumulada i la correcció valorativa per deteriorament que pertoqui.

L'immobilitzat intangible de l'AGÈNCIA està format principalment per la integració del software de gestió de mostres i de la seva gestió econòmica (LIMs 2000i) en el software Oralims, de gestió general al laboratori.

Els criteris d'amortització de l'immobilitzat intangible són els descrits a la nota 4 en l'apartat corresponent.

8.3. Informació de l'exercici.

Les altes de l'exercici corresponen, fonamentalment, a l'adquisició de llicències de programari.

Durant l'exercici 2022 no s'ha donat de baixa cap element.

En l'exercici 2022, el total d'actius totalment amortitzats i en ús és de 420.971,44 euros.

9. ARRENDAMENTS FINANCERS I ALTRES OPERACIONS DE NATURALESA SIMILAR

L'AGÈNCIA no té actius en règim financer.





10. ACTIUS FINANCERS

10.1. Informació relacionada amb el balanç.

- a) Estat resum de la conciliació entre la classificació dels actius financers del balanç i les categories establertes en la norma de reconeixement i valoració 8a d'actius financers:

Classes Categories	Actius financers a curt termini			Total
	Inversions en patrimoni	Valors representatius de deute	Altres inversions	
	2022	2022	2022	
Inversions financeres a curt termini	-	343,22	24.865,00	25.208,22
Total	-	343,22	24.865,00	25.208,22

Els actius financers de l'AGÈNCIA a 31 de desembre corresponen a dipòsits constituïts i bestretes al personal.

El saldo dels crèdits per operacions derivades de l'activitat habitual a curt termini (Deutors per operacions de gestió) no es troben inclosos en la taula. Aquests es registren pel seu valor nominal i quan, d'acord amb la norma de registre i valoració dels actius financers, la seva aplicació no és possible, pel mètode del cost amortitzat.

El detall dels Deutors per operacions de gestió és el següent:

	Exercici 2022
· Taxes inspeccions sanitàries CF4	124.168,69
· Generalitat de Catalunya - Departament de salut (Nota 29)	1.811.043,10
· Servei Català de la Salut	179.563,04
· Ajuntament de Barcelona (Nota 29)	4.778.715,92
· Clients Projectes estrangers	25.067,92
· Altres deutors	1.365.867,09
· Deteriorament de saldos a cobrar	(-)1.124.141,57
Total epígraf Deutors per operacions de gestió	7.160.284,19

- b) L'AGÈNCIA no ha reclassificat durant l'exercici cap actiu financer que hagi exigut un canvi de valoració, ja sigui de cost o cost amortitzat a valor raonable, o a la inversa.
- c) Durant l'exercici ni a la data de tancament l'AGÈNCIA no ha lliurat ni manté actius financers en garantia del pagament de deutes.



- d) L'AGÈNCIA ha realitzat les correccions de valor durant l'exercici 2022 dels actius financers descrits a la taula de l'apartat a) de la present nota segons el següent detall:

	Saldo a 1.1.2022	Disminució de valor per deteriorament creditici de l'exercici	Reversió del deteriorament creditici en l'exercici	Saldo a 31.12.2022
Deutors i altres comptes a cobrar	1.116.396,70	93.338,03	101.082,90	1.124.141,57

D'acord amb la variació descrita a la taula anterior, els Deutors de dubtós cobrament assoleixen els 1.124.141,57 euros al tancament de l'exercici. Respecte a l'exercici anterior, aquesta xifra ha augmentat en 7.744,87 euros.

10.2. Informació relacionada amb el compte del resultat econòmic-patrimonial.

- a) Els resultats nets obtinguts en l'exercici de les diferents categories d'actius financers han estat:

Els crèdits i partides a cobrar corresponents als actius financers no han donat lloc a la imputació d'ingressos al compte del resultat econòmic-patrimonial.

- b) Ingressos financers calculats per l'aplicació del mètode del tipus d'interès efectiu.

El compte del resultat econòmic-patrimonial de l'exercici no recull ingressos financers calculats d'aquesta manera.

10.3. Informació sobre els riscos de tipus de canvi i de tipus d'interès.

- a) Riscos de tipus de canvi.

L'AGÈNCIA no té inversions en moneda diferent de l'euro i, per tant, no té riscos d'aquest tipus.

- b) Riscos de tipus d'interès.

L'AGÈNCIA no manté actius financers valorats a cost amortitzat, de manera que no té riscos d'aquesta naturalesa.

10.4. Altra informació.

- a) Caixes i comptes bancaris contractats per l'AGÈNCIA:

L'AGÈNCIA disposa de quatre comptes corrents a l'entitat de "La Caixa" amb el següent detall:

Ordinal	Entitat	Producte	Saldo
2201715223	La Caixa	Compte indexat	982,11
2201727139	La Caixa	Compte recaptador	13.920,88
2201727252	La Caixa	Compte corrent	19.585,69
2200265830	La Caixa	Compte corrent	12.149,89
			<u>46.638,57</u>

Adicionalment, l'AGÈNCIA manté en un compte de pagaments a justificar un saldo pendent d'aplicar per import de 565,10 euros.

b) Política d'inversions:

L'AGÈNCIA no efectua una política de inversions sobre els eventuals excedents que puguin generar-se de la gestió de la tresoreria.

11. PASSIUS FINANCERS

11.1 Informació relacionada amb el balanç.

- a) Estat resum de la conciliació entre la classificació dels passius financers i les obligacions establertes en la norma de reconeixement i valoració 9a. de passius financers:

Categories	Passius financers a curt termini 2022			
	Obligacions i altres valors negociables	Deutes amb entitats de crèdit	Altres deutes	Total
Deutes a cost amortitzat	-	-	117.031,95	117.031,95
Total	-	-	117.031,95	117.031,95

Entre els comptes a pagar per operacions habituals destaca el saldo de l'epígraf Creditors per operacions de gestió que engloba els següents conceptes:



	Exercici 2022
ASOCIACIÓN BIENESTAR Y DESARROLLO	498.553,33
LOKIMICA SA	477.532,08
AJUNTAMENT BARCELONA	220.141,89
INSTITUT GENUS SL	126.540,13
TRACTAMENT I SELECCIO RESIDUS	122.082,34
UNIVERSITAT POMPEU FABRA	90.000,00
SERVICIOS MICROINFORMATICS, S.A.	85.568,93
MULTISERVEIS NDAVANT SL	85.464,70
SERVEIS INTEGRALS DE MANTENIMENT	83.184,62

LABS DIVISION SL (GRUPO SAME)	78.379,86
ABAST SYSTEMS - SOLUTIONS, S.L.	72.272,20
FUNDACIO AMBIT PREVENCIO	72.055,40
MCV, S.A.	64.982,89
AGILENT TECHNOLOGIES SPAIN, S.L.	61.553,28
METROHM HISPANIA SL	60.241,06
NIRCO SL	54.630,27
BIDÓ ATENEU NOU BARRIS	52.983,58
Resta	742.538,45
Total creditors exercici corrent i ex. tancats	3.048.705,01
Deutes a curt termini transformables en subvencions	1.676.133,38
Total deutes a curt termini transformables en subvencions	1.676.133,38
Remuneracions pendents de pagament	1.176.384,25
Altres consums periodificables	68.603,82
Total creditors per conceptes periodificats	1.244.988,07
Total epígraf creditors per operacions de gestió	5.969.826,46

El saldo corresponent a Deutes a curt termini transformables en subvencions, 1.676.133,38 euros, recull les transferències corrents finalistes, que tenen el seu origen en convenis signats amb tercers, que es troben pendents d'aplicació a la data de tancament.

Les remuneracions pendents de pagament inclouen, fonamentalment, les pagues d'abril i juny meritades pel personal de l'AGÈNCIA durant l'exercici 2022.

11.2 Avals o altres garanties concedides

Veure nota 23.

11.3 Altra informació

Morositat

En relació al que preveu la Llei 15/2010, de 5 de juliol de mesures de lluita contra la morositat en operacions comercials, i pel que fa a les obligacions dels contractes formalitzats a data 31 de desembre:

	2022	2021
	Dies	Dies
Període mig de pagament a proveïdors	25,90	19,34
Rati de les operacions pagades	27,24	22,15
Rati de les operacions pendents de pagament	25,12	6,85
	Import (euros)	Import (euros)
Total pagaments realitzats	19.283.959,60	20.320.630,00
Total pagaments pendents	589.728,63	589.728,63



EL PMP correspon al càlcul de la morositat d'aplicació al sector públic, en el qual no es tenen en compte els pagament a les entitats del sector administracions públiques en termes SEC.

12. COBERTURES COMPTABLES

L'AGÈNCIA no ha realitzat cap cobertura comptable.

13. ACTIUS CONSTRUÏTS O ADQUIRITS PER A ALTRES ENTITATS I ALTRES EXISTÈNCIES

El detall dels saldos al tancament de l'exercici i el moviment per naturalesa es detallen a continuació:

	Saldo a 1.1.2022	Entrades	Sortides	Saldo a 31.12.2022
1. Actius constituïts o adquirits per altres entitats				
- Construccions	-	127.208,69	(-) 127.208,69	-
- Maquinària	-	136.430,36	(-) 136.430,36	-
- Equips per a procés d'informació	-	147.584,31	(-) 147.584,31	-
- Aplicacions informàtiques	-	72.207,96	(-) 72.207,96	-
- Altres	-	4.905,99	(-) 4.905,99	-
TOTAL	-	488.337,31	(-) 488.337,31	-

Corresponen al pla d'inversions municipals (PIM) encarregat anualment per l'Ajuntament de Barcelona. Al tancament de l'exercici tots els actius han estat lliurats a l'Ajuntament per mitjà de 6 actes de lliurament. El detall dels projectes realitzats per l'AGÈNCIA amb els recursos del PIM ha estat el següent:

Codi Projecte	Descripció	Exercici 2022
P.01.6034.01	Laboratori de Salut Pública. Reparacions i millores	23.250,36
P.01.6034.03	Laboratori de Salut Pública. Reposició equipament analític	108.307,71
P.06.6026.01	Edifici Seu ASPB. Reparacions i millores	47.234,77
P.11.6067.01	Atenció a les drogodependències. Reparacions i millores CAS	56.723,56
P.11.6069.01	Equipament informàtic ASPB. Adquisició i millores	220.392,91
P.11.6070.01	Vigilància ambiental. Renovació i millora d'equips	32.428,00
	TOTAL PROJECTES	488.337,31

14. MONEDA ESTRANGERA

L'AGÈNCIA no té cap element d'actiu o passiu denominat en moneda diferent de l'euro.

15. TRANSFERÈNCIES, SUBVENCIONS I ALTRES INGRESSOS I DESPESES

15.1. Ingressos.

15.1.1. Transferències i subvencions rebudes

- El detall dels imports registrats en l'exercici en concepte de transferències rebudes es el següent:

Institució	Exercici 2022
Ajuntament de Barcelona	21.743.846,41
Generalitat de Catalunya – Departament de Salut	10.772.223,47
Comissió Europea	39.888,92
Administració General de l'Estat	69.810,90
Institut Municipals de Mercats de Barcelona	86.867,13
Altres subvencions	3.688,14
TRANSFERÈNCIES I SUBVENCIONS REBUDES	32.716.324,97

a) Ajuntament de Barcelona:

El detall de la quantitat rebuda per aquest concepte es el que s'exposa a continuació:

Descripció	Import
Aportació municipal 2022	19.795.270,52
Aportació Municipal extraordinària Pla de Plagues	1.164.675,00
Transferència extraordinària Desp. Subm. Elèctric	176.511,00
Transferència extraordinària Incrementos Retribucions	372.548,16
Transferència extraordinària Qualitat Aire	54.562,00
Transferència extraordinària Anàlisi Aerobis i Legionella	36.897,74
UIA: Escoles i canvi climàtic	23.647,68
Periodificacions (efecte net)	91.588,62
Altres aportacions extraordinàries	28.145,69
TOTAL	21.743.846,41



b) Generalitat de Catalunya:

El detall de la quantitat rebuda per aquest concepte es el que s'exposa a continuació:

Descripció	Import
Serveis de salut pública	7.234.607,11
Servei en matèria de drogodependències 2022	843.366,00
Despeses Programes COVID	2.184.412,23
Transferència extraordinària Incrementos Retribucions	374.939,94
Conveni traspàs de personal capítol 1 a l'ASPB	134.898,19
TOTAL	10.772.223,47

Les transferències i subvencions descrites compleixen els requisits de reconeixement i valoració descrits a la nota 4.14.

15.1.2. *Vendes i prestacions de serveis*

- Els ingressos obtinguts per vendes i prestacions de serveis es detallen a continuació classificats en funció dels béns i/o serveis comercialitzats:

	Exercici 2022
Conveni orientació drogues a població en situació de marginalitat extrema	1.984.831,73
Conveni Càncer de Mama	129.313,20
Conveni Salut Laboral	194.834,14
Ingressos anàlisi laboratori	340.554,00
TOTAL PRESTACIONS DE SERVEI	2.649.533,07

15.1.3. *Altres ingressos*

- Els ingressos obtinguts per altres conceptes son els que es detallen a continuació:

Descripció	Exercici 2022
Altres ingressos de gestió ordinària Multes i sancions per inspeccions sanitàries i altres	115.298,78
TOTAL ALTRES INGRESSOS DE GESTIÓ ORDINARIA	115.298,78



15.2. Despeses.

15.2.1. Transferències i subvencions concedides

- El detall de les transferències i subvencions concedides en l'exercici es facilita a continuació:

Institució	Exercici 2022
Johns Hopkins Bloomberg School of Pùblic Health conveni en matèria d'assessoria, consultoria, formació i investigació en salut pública	156.089,00
Universitat Pompeu Fabra, conveni per al desenvolupament dels programes de formació en salut pública (Màster i Diploma en salut pública)	90.000,00
Institut Municipal d'Informàtica. Conveni de col·laboració contracte programa dins del Pla de Transformació Digital	83.354,40
Becaris	76.952,41
Associació BIDÓ NOU BARRIS. Projecte Salut i Circ	52.983,58
Universitat Pompeu Fabra, conveni per al desenvolupament d'una unitat docent per a la formació de metges especialistes en medicina preventiva i salut pública	52.706,66
Gasol Foundation	30.000,00
Altres Subvencions	19.336,15
TRANSFERÈNCIES CORRENTS	561.422,20

15.2.2. Despeses de personal

- Les despeses de personal de l'exercici es detallen a continuació:



	Exercici 2022
Sous i salaris	14.120.558,72
Sous salaris i assimilats	14.120.558,72
Cotitzacions socials de l'ocupador	4.140.237,45
Càrregues socials	4.140.237,45
DESPESES DE PERSONAL	18.260.796,17

El personal es regeix per les condicions establertes a l'acord de condicions de treball per al personal funcionari de l'Ajuntament de Barcelona amb vigència 31 de desembre de 2022.

El nombre mitjà de treballadors en l'exercici 2022 i a 31 de desembre s'ha detallat a la nota 1.6 d'aquesta memòria.

15.2.3. Altres despeses de gestió ordinària

- El saldo del present epígraf es detalla a continuació:



	Exercici 2022
Serveis exteriors:	19.411.571,59
Arrendaments i cànon	952.122,17
Reparacions i conservacions	977.289,61
Serveis professionals independents	5.839.409,65
Transports	36.097,43
Primes d'assegurança	8.311,37
Serveis bancaris	10.744,87
Publicitat, propaganda i relacions públiques	43.401,26
Subministraments	1.777.851,96
Altres serveis	9.766.343,27
Altres tributs	5.533,70
ALTRES DESPESES DE GESTIÓ ORDINÀRIA	19.417.105,29

- Arrendaments i cànon:**
Inclou principalment el cànon satisfet a l'Ajuntament de Barcelona per l'ús dels immobles destinats a la prestació dels serveis que constitueixen l'objecte de l'AGÈNCIA, el lloguer de les oficines de l'avinguda Príncep d'Astúries nº 63-65 i oficines de la plaça Lesseps nº 8 de Barcelona i altres lloguers de fotocopiadores i altres llicències de caràcter anual.
- Reparacions i conservacions:**
Conté els serveis de manteniment realitzat sobre les instal·lacions de l'AGÈNCIA per tal de garantir el correcte funcionament de les mateixes.
- Serveis professionals independents:**
Inclou principalment els serveis contractats a diferents tercers en concepte de estudis i treballs de desertització, desinsectació i desratització.
- Subministraments:**
Inclou la despesa corrent en subministraments d'aigua, electricitat i gas i altres materials per a laboratori i productes químics necessaris per a la realització de l'activitat objecte de l'AGÈNCIA.
- Altres serveis:**
Inclou despeses en concepte de dietes, missatgeria, el servei de neteja i seguretat i altres contractes de gestió les anualitats dels quals es detallen a la nota 2 de la present memòria.

16. PROVISIONS I CONTINGÈNCIES

16.1. L'AGÈNCIA no té cap provisió reconeguda en el passiu del balanç.

16.2. Els passius que tenen la consideració de contingents per a l'Entitat es relacionen a continuació:
L'AGÈNCIA no té cap passiu contingent.

16.3. Els actius que tenen la consideració de contingents per a l'Entitat es relacionen a continuació:
L'AGÈNCIA no té cap actiu contingent.

17. INFORMACIÓ SOBRE EL MEDI AMBIENT

L'AGÈNCIA ha registrat les següents obligacions amb càrrec al pressupost de l'exercici que tenen incidència concreta sobre el medi ambient.

	Exercici 2022
Recollida i Eliminació Desfibril·lador i Pegats	363,50
Recollida de xeringues en àrees de drogodependències i vacunes	32.411,93
Recollida de residus químics al laboratori	21.291,30
OBLIGACIONS RELACIONADES AMB EL MEDI AMBIENT	54.066,73

18. ACTIUS EN ESTAT DE VENDA

L'AGÈNCIA no té cap actiu en estat de venda.

19. PRESENTACIÓ PER ACTIVITATS DEL COMPTE DEL RESULTAT ECONÒMIC-PATRIMONIAL

Atès que és opcional, no es desenvolupa.



20. OPERACIONS PER ADMINISTRACIÓ DE RECURSOS PER COMPTE D'ALTRES ENS PÚBLICS

L'AGÈNCIA no té operacions per administració de recursos per compte d'altres ens públics.

21. OPERACIONS NO PRESSUPOSTÀRIES DE TRESORERIA

A continuació s'informa sobre les operacions no pressupostàries de tresoreria que comprenen aquelles operacions realitzades durant l'exercici que han donat lloc al naixement o extinció de:

- Deutors i creditors que, d'acord amb la normativa vigent per a l'Entitat, no s'hagin d'imputar al seu pressupost, ni en el moment del seu naixement ni en el del seu venciment.
- Partides representatives de cobraments i pagaments pendents d'aplicació definitiva, tant per operacions pressupostàries com no pressupostàries.



21.1. Estat de deutors no pressupostaris.

Compte	Concepte	Saldo a 1 de gener	Modificacions saldo inicial	Càrrecs realitzats en l'exercici	Total deutors	Abonaments realitzats en l'exercici	Deutors pendents de cobrament a 31 de desembre
	Codi Descripció						
440	Deutors per IVA Repercutit	23.378,20	-	62.652,16	86.030,36	51.196,04	34.834,32
Total compte 440		23.378,20	-	62.652,16	86.030,36	51.196,04	34.834,32
449	Altres deutors no pressupostaris	1330,38	-	0,00	1.330,38	0,00	1.330,38
Total compte 449		1330,38	-	0,00	1.330,38	0,00	1.330,38
471	Seguretat social, deutora	32.518,57	-	310.198,14	342.716,71	335.894,55	6.822,16
Total compte 472		32.518,57	-	310.198,14	342.716,71	335.894,55	6.822,16
566	Dipòsits constituïts	2.405,00	-	24.085,00	26.490,00	1.625,00	24.865,00
Total compte 566		2.405,00	-	24.085,00	26.490,00	1.625,00	24.865,00
Total altres deutors no pressupostaris		59.632,15	-	396.935,30	456.567,45	388.715,59	67.851,86

21.2. Estat de creditors no pressupostaris.

Compte	Concepte		Saldo a 1 de gener	Abonaments realitzats en l'exercici	Total creditors	Càrrecs realitzats en l'exercici	Creditors pendents de cobrament a 31 de desembre
	Codi	Descripció					
419.00		Retencions judicials al personal	-20.079,33	4.048,02	-16.031,31	4.048,02	-20.079,33
Total compte 419			-24.582,98	4.048,02	-16.031,31	4.048,02	-20.079,33
561		Caixa de dipòsits municipals	-110.346,99	11.679,22	-98.667,77	18.364,18	-117.031,95
Total compte 561			-110.346,99	11.679,22	-98.667,77	18.364,18	-117.031,95
475.00		HP, creditora per IVA	-14.286,26	49.767,88	35.481,62	62.652,16	-27.170,54
475.10		Retencions IRPF personal	-349.202,62	2.997.903,59	2.648.700,97	3.048.587,90	-399.886,93
475.118		Retencions becaris	-674,66	8.745,49	8.070,83	8.878,04	-807,21
475.175		Ret. professional no resident (24%)	-1224	4.488,00	3.264,00	4.080,00	-816,00
475.180		Retencions lloguers (19%)	-5.001,33	19.413,55	14.412,22	19.645,54	-5.233,32
475.181		Retencions cursos i conferències	-272,4	536,03	263,63	263,63	0,00
475.183		Retencions professionals	-8.210,68	39.511,65	31.300,97	31.464,47	-163,50
475.185		Ret. Profes. nous establiments	0	150,85	150,85	150,85	0,00
475.99		Altres retencions	108,00	974,82	1.082,82	1.082,82	0,00
Total compte 475			-378.871,95	3.121.491,86	2.742.727,91	3.176.805,41	-434.077,50
476		Seguretat Social Creditora	-368.608,71	4.863.213,47	4.494.604,76	4.875.284,63	-380.679,87
Total compte 476			-368.608,71	4.863.213,47	4.494.604,76	4.875.284,63	-380.679,87
Total altres creditors no pressupostaris			-882.410,63	8.000.432,57	7.122.633,59	8.074.502,24	-951.868,65

21.3. Estat de partides pendents d'aplicació.

Pagaments pendents d'aplicació

Compte	Concepte		Pagaments pendents d'aplicació a 1 de gener	Modificacions saldo inicial	Pagaments realitzats en l'exercici	Total pagaments pendents d'aplicació	Pagaments aplicats en l'exercici	Pagaments pendents d'aplicació a 31 de desembre
	Codi	Descripció						
554		Cobraments pendents de formalització	(-) 1.985,07	-	36.400.421,39	36.398.436,32	36.398.436,32	0,00
Total compte 554			(-) 1.985,07	-	36.400.421,39	36.398.436,32	36.398.436,32	0,00
Total cobraments pendents d'aplicació			(-) 1.985,07	-	36.400.421,39	36.398.436,32	36.398.436,32	0,00



22. CONTRACTACIÓ ADMINISTRATIVA

A continuació es detallen els imports agregats de les contractacions administratives realitzades en l'exercici en funció del seu procediment d'adjudicació.

Tipus de contracte	Procediment obert			Procediment restringit			Procediment negociat			Procediment menors			Diàleg competitiu	Adjudicació directa (*)	Total
	Multiplic. Criteris	Únic criteri	Total	Multiplic. Criteris	Únic criteri	Total	Amb publicitat	Sense publicitat	Total	Multiplic. Criteris	Únic criteri	Total			
· Obres	-	-	-	-	-	-	-	-	-	-	-	-	-	-	-
· De subministraments	237.960,65	371.653,10	609.633,75	-	-	-	-	254.382,81	-	254.382,81	-	39.722,41	39.722,41	6.125,40	39.722,41
· Patrimonials	-	-	-	-	-	-	-	254.382,81	-	254.382,81	-	341.337,29	341.337,29	313.425,92	1.205.353,65
· De gestió de serveis públics	-	-	-	-	-	-	-	-	-	-	-	-	-	-	-
· De serveis	507.885,59	-	507.885,59	-	-	-	-	-	342.763,01	342.763,01	-	1.267.255,25	1.267.255,25	2.098.040,34	2.117.903,85
· De concessió d'obra pública	-	-	-	-	-	-	-	-	-	-	-	-	-	-	-
· De col·laboració entre el sector públic i privat	-	-	-	-	-	-	-	-	-	-	-	-	-	-	-
· De caràcter administratiu especial	-	-	-	-	-	-	-	-	-	-	-	-	-	-	-
· Altres	-	-	-	-	-	-	-	-	-	-	-	-	-	-	-
TOTAL	745.866,24	371.653,10	1.117.519,34	-	-	-	-	597.145,82	597.145,82	597.145,82	-	1.648.314,95	1.648.314,95	-	3.362.980,11

En aquesta taula no es troben pròrrogues, modificacions ni contractes derivats d'acord marc

Els imports d'adjudicació es contemplen amb IVA

En el cas de contractes plurianuals es reflexa l'import d'adjudicació



23. VALORS REBUTS EN DIPÒSIT

El detall dels conceptes mitjançant els quals es registren comptablement els valors rebuts en dipòsit, entre els quals s'inclouen els avals i les assegurances de caució rebuts, és el següent:

Constitució	Adj.Ppal	Cognom/Raó Social	Import
07/01/2015	143000845	ASOCIACIÓN BIENESTAR Y DESARROLLO	1.589,10
04/12/2012	143000736	INSTITUT GENUS SL	82.000,00
04/12/2012	143000736	INSTITUT GENUS SL	112.000,00
11/12/2012	143000868	FUNDACIO AMBIT PREVENCIO	76.570,00
11/12/2012	143000845	ASOCIACIÓN BIENESTAR Y DESARROLLO	62.147,69
11/12/2012	143000845	ASOCIACIÓN BIENESTAR Y DESARROLLO	102.620,86
11/12/2012	143000845	ASOCIACIÓN BIENESTAR Y DESARROLLO	34.567,63
20/11/2012	143000679	VERBLAU SA	569,84
05/05/2015	143001082	VALORIZA FACILITIES, S.A.U.	4.486,72
23/12/2015	143000736	INSTITUT GENUS SL	69.060,00
29/09/2016	143001763	CLUSTER BARCELONA. PROMOCIÓ I	118.627,40
29/12/2016	143001048	AGILENT TECHNOLOGIES SPAIN, S.L.	4.574,04
16/01/2017	143000667	SGS TECNOS SA	3.060,00
30/01/2017	143001124	MC SPA SOCIEDAD DE PREVENCIÓN, S.L.	1.980,88
24/02/2017	143000845	ASOCIACIÓN BIENESTAR Y DESARROLLO	15.887,20
25/04/2017	143000664	MERCK CHEMICALS AND LIFE SCIENCE S.	1.503,95
14/07/2017	143000868	FUNDACIO AMBIT PREVENCIO	22.917,66
20/07/2017	143002113	TECNOVE SL	8.975,00
31/08/2017	143000627	LOKIMICA SA	12.006,69
19/10/2017	143001159	CIA ESPAÑOLA SEGUR REAS CREDITO CAU	1.650,00
10/11/2017	143000845	ASOCIACIÓN BIENESTAR Y DESARROLLO	118.770,25
09/02/2018	143001048	AGILENT TECHNOLOGIES SPAIN, S.L.	4.140,56
23/02/2018	143001393	UTE LOKIMICA COLOMBA	3.400,00
29/06/2018	143000845	ASOCIACIÓN BIENESTAR Y DESARROLLO	13.332,70
03/08/2018	143000627	LOKIMICA SA	787,50
09/08/2018	143001048	AGILENT TECHNOLOGIES SPAIN, S.L.	5.784,54
31/10/2018	143000845	ASOCIACIÓN BIENESTAR Y DESARROLLO	2.815,26
31/12/2018	143000845	ASOCIACIÓN BIENESTAR Y DESARROLLO	6.172,70
08/01/2019	143000845	ASOCIACIÓN BIENESTAR Y DESARROLLO	7.800,39
30/01/2019	143000690	WATERS CROMATOGRAFIA SA	2.862,79
01/02/2019	143001393	UTE LOKIMICA COLOMBA	1.625,03
01/02/2019	143001736	OPTIMA FACILITY SERVICES SL	1.410,86
01/02/2019	143000627	LOKIMICA SA	50.715,58
01/02/2019	143000627	LOKIMICA SA	1.050,00
28/06/2019	143000845	ASOCIACIÓN BIENESTAR Y DESARROLLO	3.368,54
26/07/2019	143002896	METROHM HISPANIA SL	2.768,50
06/11/2019	143000627	LOKIMICA SA	16.237,80
13/11/2019	143002957	SERVEIS INTEGRALS DE MANTENIMENT	24.652,64
19/11/2019	143000690	WATERS CROMATOGRAFIA SA	2.905,00
20/11/2019	143000995	THERMO FISHER SCIENTIFIC, S.L.U.	3.410,70
21/11/2019	143002979	ITGLOBAL SL	647,56
21/11/2019	143002979	ITGLOBAL SL	1.620,37
12/12/2019	143001048	AGILENT TECHNOLOGIES SPAIN, S.L.	4.972,97
17/12/2019	143000810	MERCK LIFE SCIENCE SLU.	1.387,25
26/02/2020	143000627	LOKIMICA SA	25.515,00
28/10/2020	143003167	MULTISERVEIS NDAVANT SL	27.663,40
02/11/2020	143003187	AB SCIE X SPAIN, SL	14.447,09
16/12/2020	143001159	CIA ESPAÑOLA SEGUR REAS CREDITO CAU	2.948,55
21/12/2020	143000627	LOKIMICA SA	201.370,48
18/12/2020	143002896	METROHM HISPANIA SL	995,59
15/12/2020	143000995	THERMO FISHER SCIENTIFIC, S.L.U.	2.534,50
25/01/2021	143000627	LOKIMICA SA	41.142,85
28/01/2021	143001061	MCV, S.A.	2.561,68



Constitució	Adj.Ppal	Cognom/Raó Social	Import
24/02/2021	143003167	MULTISERVEIS NDAVANT SL	677,64
26/02/2021	143001048	AGILENT TECHNOLOGIES SPAIN, S.L.	4.999,57
28/04/2021	143001943	ABAST SYSTEMS → SOLUTIONS, S.L.	5.301,60
30/04/2021	143001061	MCV, S.A.	2.662,50
30/04/2021	143000868	FUNDACIO AMBIT PREVENCIO	90.619,80
21/05/2021	143000667	SGS TECNOS SA	3.128,08
02/06/2021	143002230	QUIRON PREVENCION SLU	1.914,00
04/06/2021	143000627	LOKIMICA SA	3.399,87
02/07/2021	143003390	TEKNO SERVICES SL	699,57
05/07/2021	143001943	ABAST SYSTEMS → SOLUTIONS, S.L.	2.495,85
14/07/2021	143001959	FUNDACIO PERE TARRES	3.549,00
22/07/2021	143000832	ASSOCIACIO SANT MARTI ESPORT	4.533,87
23/07/2021	143000832	ASSOCIACIO SANT MARTI ESPORT	3.420,16
18/08/2021	143001061	MCV, S.A.	2.570,50
29/09/2021	143002979	ITGLOBAL SL	1.796,34
27/08/2021	143002896	METROHM HISPANIA SL	2.686,05
15/10/2021	143000635	ANTONIO MATACHANA SA	2.050,00
25/10/2021	143001064	SERVICIOS MICROINFORMATICS, S.A.	1.456,20
04/11/2021	143000736	INSTITUT GENUS SL	28.082,70
09/11/2021	143000627	LOKIMICA SA	29.918,98
22/11/2021	143003112	ATENTO TELESERVICIOS ESPAÑA SAU	41.495,95
22/11/2021	143000860	ASSOCIACIO CEPS	13.934,15
29/11/2021	143000845	ASOCIACIÓN BIENESTAR Y DESARROLLO	8.017,05
29/11/2021	143000845	ASOCIACIÓN BIENESTAR Y DESARROLLO	126.278,73
29/11/2021	143000845	ASOCIACIÓN BIENESTAR Y DESARROLLO	2.670,15
03/12/2021	143000690	WATERS CROMATOGRAFIA SA	2.915,00
22/12/2021	143000804	LABS DIVISION SL (GRUPO SAME)	5.785,12
25/01/2022	143003014	PROQUINORTE SA	1.693,92
27/01/2022	143001048	AGILENT TECHNOLOGIES SPAIN, S.L.	5.087,09
01/02/2022	143000995	THERMO FISHER SCIENTIFIC, S.L.U.	5.810,20
14/02/2022	143003167	MULTISERVEIS NDAVANT SL	706,15
03/03/2022	143000810	MERCK LIFE SCIENCE SLU.	3.015,15
05/03/2022	143000758	COLOMBA CONTROL SL	1.635,48
28/02/2022	143002896	METROHM HISPANIA SL	1.096,87
24/03/2022	143000860	ASSOCIACIO CEPS	12,02
29/03/2022	143001371	SRCL CONSENUR SLU	3.110,25
30/03/2022	143001665	SEIDOR CONSULTING	2.769,85
08/04/2022	143003112	ATENTO TELESERVICIOS ESPAÑA SAU	328,08
21/01/2022	143000994	SIDASTUDI	1.442,14
19/05/2022	143002347	LA MARINA UNIO D'ENTITATS	3.690,65
08/06/2022	143000736	INSTITUT GENUS SL	465,64
21/06/2022	143000733	NIRCO SL	2.257,45
22/06/2022	143001943	ABAST SYSTEMS → SOLUTIONS, S.L.	857,35
28/06/2022	143001064	SERVICIOS MICROINFORMATICS, S.A.	2.766,65
02/07/2022	143000868	FUNDACIO AMBIT PREVENCIO	1.439,85
27/07/2022	143003591	IB2 SEGURETAT CATALUNYA, SL	1.194,75
26/08/2022	143002835	PROJECTES SISTEMES I GEODESIA SL	4.712,72
05/10/2022	143003674	LOGISTICA EMPRESARIAL ADMINISTRATIV	1.475,00
05/10/2022	143001061	MCV, S.A.	1.340,00
19/10/2022	143001943	ABAST SYSTEMS → SOLUTIONS, S.L.	3.243,86
07/11/2022	143000736	INSTITUT GENUS SL	332,60
15/11/2022	143003167	MULTISERVEIS NDAVANT SL	315,02
22/11/2022	143000868	FUNDACIO AMBIT PREVENCIO	9.304,73
21/12/2022	143001061	MCV, S.A.	4.269,97
23/12/2022	143000690	WATERS CROMATOGRAFIA SA	6.279,75
28/12/2022	143001943	ABAST SYSTEMS → SOLUTIONS, S.L.	4.114,02
			1.810.438,93



24. INFORMACIÓ PRESSUPOSTÀRIA

24.1. Exercici corrent.

1) Pressupost de despeses

a) Modificacions de crèdit

Econòmic	Text Econòmic	SUPLEMENTS CRED.	AMPLIACIONS	TRANSFERÈNCIES (+)	TRANSFERÈNCIES (-)	INCORP. ROMANENTS	GENER. INGRESSOS	TOTAL MODIF.
1	DESPESES DE PERSONAL	0,00	12.634,00	0,00	388.000,00	32.965,45	620.913,60	278.513,05
2	DESPESES EN BÉNS CORRENTS I SERVEIS	2.688.307,59	1.393.408,12	323.283,00	43.283,00	335.534,69	805.738,92	5.502.989,32
3	DESPESES FINANCERES	0,00	0,00	20.000,00	0,00	0,00	0,00	20.000,00
4	TRANSFERÈNCIES CORRENTS	0,00	60.000,00	0,00	0,00	26.879,56	0,00	86.879,56
6	INVERSIONS REALS	219.700,00	1.000,00	88.000,00	0,00	15.000,00	0,00	323.700,00
		2.908.007,59	1.467.042,12	431.283,00	431.283,00	410.379,70	1.426.652,52	6.212.081,93

b) Romanents de crèdit

No existeixen romanents de crèdit incorporables a data 31 de desembre de 2022.

c) Creditors per operacions pendents d'aplicar al Pressupost.

No aplica per aquest exercici.

2) Pressupost d'ingressos

a) Procés de gestió

a.1) Drets anul·lats:

Econòmic	Text Econòmic	ANUL. DE LÍQUID.	DEVOL. INGRESSOS	TOTAL ANUL·LACIONS
3	TAXES I ALTRES INGRESSOS	5.228,07	2.761,80	7.989,87
4	TRANSFERÈNCIES CORRENTS	30.000,00	0,00	30.000,00
		35.228,07	2.761,80	37.989,87

a.2) Drets cancel·lats:

Durant l'exercici 2022 no s'ha cancel·lat cap dret de l'exercici corrent.



3) Recaptació neta

Econòmic	Text Econòmic	RECAPTACIÓ TOTAL	DEVOL. INGRESSOS	RECAPTACIÓ NETA
31907	TAXA REGISTRE I AUTORITZACIONS	47.527,30	2.426,80	45.100,50
31920	TAXA DE CONTROL AMBIENTAL	0,00	153,50	-153,50
34904	PREUS PÚBLICS: INGRES. ANÀLISI LABO	246.751,21	181,50	246.569,71
36100	VENDES DE B. I. S.: SERVEI CATALÀ SALUT	2.105.645,42	0,00	2.105.645,42
39190	MULTES I SANCIONS	21.851,38	0,00	21.851,38
Total		2.421.775,31	2.761,80	2.419.013,51
40000	TRANSF. C. DE L'ADM. GRAL. DE L' AJUNT.	18.498.974,75	0,00	18.498.974,75
41000	TRANSF. C. D'OOAA DE L' AJUNTAMENT	86.867,13	0,00	86.867,13
42090	DE L'ADM.GRAL.DE L'ESTAT	173.575,31	0,00	173.575,31
45060	ALTR.T.C. DE CONV. SUBS. AMB LA CCAA	8.961.180,37	0,00	8.961.180,37
46700	DE CONSORCIS	2.204,00	0,00	2.204,00
48000	Transf. de famílies i ins. sense afany lucre	3.000,00	0,00	3.000,00
49700	ALTR.TRANSFER. DE LA UE	56.803,03	0,00	56.803,03
Total		27.118.678,25	9.282,65	27.109.395,60
70000	TRANSF.DE CAP.DEL'ADM.GRAL.DE L'AJ	142.920,74	0,00	142.920,74
Total		142.920,74	0,00	142.920,74
		30.347.300,64	2.761,80	30.344.538,84

b) Devolucions d'ingressos

Econòmic	Text Econòmic	PENDENT AL 1-1	REC. EN L'EXERCICI	TOTAL DEVOL. REC.	PAGADES EN EXERC.	PENDENT ACTUAL
31907	TAXA REGISTRE I AUTORITZACIONS	405,80	2.505,15	2.910,95	2.426,80	484,15
31920	TAXA DE CONTROL AMBIENTAL	0,00	153,50	153,50	153,50	0,00
34904	PREUS PÚBLICS: INGRESSOS ANÀLISI LABORATORI	0,00	181,50	181,50	181,50	0,00
Total		405,80	2.840,15	3.245,95	2.761,80	484,15
		405,80	2.840,15	3.245,95	2.761,80	484,15



24.2. Exercicis tancats.

1) Pressupost de despeses. Obligacions de pressupostos tancats.

Econòmic	Text Econòmic	OBL.REC. AL 1.1	MODIFIC. I ANUL.	TOTAL OBL. REC.	PAGAM. REALITZATS	OBL. PENDENT PAG.
20600	ARRENDAMENT EQ.PROCES INFORMACI	15.587,95	0,00	15.587,95	15.587,95	0,00
20900	CÀNONS	204.592,88	0,00	204.592,88	204.592,88	0,00
21200	MANTENIMENT EDIFICIS I AL	47.480,50	0,00	47.480,50	47.480,50	0,00
21300	MANTENIMENT MAQUINÀRIA, I	32.416,81	0,00	32.416,81	32.416,81	0,00
21500	MANTENIMENT MOBILIARI	54,45	0,00	54,45	54,45	0,00
21600	MANTENIMENT EQUIPS I SOFT	1.490,55	0,00	1.490,55	1.490,55	0,00
22000	MATERIAL D'OFICINA NO INVENTAR	121,19	0,00	121,19	121,19	0,00
22001	PREMSA,REVISTES,LLIBRES I	4.853,82	0,00	4.853,82	4.853,82	0,00
22002	MATERIAL INFORMATIC NO INVENTAR	686,31	0,00	686,31	686,31	0,00
22101	AIGUA	1.864,37	0,00	1.864,37	1.864,37	0,00
22103	COMBUSTIBLES I CARBURANTS	44,78	0,00	44,78	44,78	0,00
22106	PRODUCTES FARMACEUTICS	884,72	0,00	884,72	884,72	0,00
22190	MEDIS DE CULTIU	9.104,65	0,00	9.104,65	9.104,65	0,00
22191	PRODUCTES QUIMICS (REACTIUS)	17.348,47	0,00	17.348,47	17.348,47	0,00
22192	SUBMINISTRAMENT GASOS	6.082,14	0,00	6.082,14	6.082,14	0,00
22199	ALTR.SUBMINISTRAMENTS (MAT.FUNGI	30.007,50	0,00	30.007,50	30.007,50	0,00
22200	SERVEIS DE TELECOMUNICACIONS	7.417,16	0,00	7.417,16	7.417,16	0,00
22201	COMUNICACIONS POSTALS	3.025,36	0,00	3.025,36	3.025,36	0,00
22203	COMUNICACIONS INFORMÀTIQU	126,81	0,00	126,81	126,81	0,00
22300	TRANSPORTS	4.566,23	0,00	4.566,23	4.566,23	0,00
22502	TRIBUTS ENTITATS LOCALS	591,58	0,00	591,58	591,58	0,00
22601	ATENCIIONS PROTOCOLÀRIES I	2.488,10	0,00	2.488,10	2.488,10	0,00
22606	REUNIONS, CONFERÈNCIES I	9.969,21	0,00	9.969,21	9.969,21	0,00
22607	FORMACIÓ I PROMOCIÓ	25.779,00	0,00	25.779,00	25.779,00	0,00
22699	ALTRES DESPESES DIVERSES	202,68	0,00	202,68	202,68	0,00
22700	SERVEIS DE NETEJA	29.533,82	0,00	29.533,82	29.533,82	0,00
22701	SEGURETAT	10.895,34	0,00	10.895,34	10.895,34	0,00
22706	ESTUDIS I TREBALLS TECNICS	630.238,54	0,00	630.238,54	630.238,54	0,00
22710	RECOLLIDA DE RESIDUS	1.756,28	0,00	1.756,28	1.756,28	0,00
22799	ALTRES TREBALLS	778.903,71	0,00	778.903,71	778.903,71	0,00
23120	LOCOMOCIÓ DEL PERSONAL NODIRECT	794,50	0,00	794,50	794,50	0,00
24000	DESPESES D'IMPRESA	8.711,41	0,00	8.711,41	8.711,41	0,00
62200	EDIFICIS I ALTRES CONSTRUCCIONS	51.050,22	0,00	51.050,22	51.050,22	0,00
62300	MAQUINARIA	3.412,93	0,00	3.412,93	3.412,93	0,00
62310	INSTAL·LACIONS TÈCNiques	47.326,30	0,00	47.326,30	47.326,30	0,00
62500	MOBILIARI	6.555,32	0,00	6.555,32	6.555,32	0,00
62600	EQUIPS PER PROCESSOS INFORMACIO	93.631,57	0,00	93.631,57	93.631,57	0,00
64100	APLICACIONS INFORMATIQUES	10.018,80	0,00	10.018,80	10.018,80	0,00
		2.099.615,96	0,00	2.099.615,96	2.099.615,96	0,00





2) Drets a cobrar de pressupostos tancats:

Econòmic	Text Econòmic	PREV. INICIAL	PREV. DEFINITIVA	DRETS RECONEGUTS	DRETS LIQUIDATS	DRETS ANUL /CANC.	RECAPTAT LIQUIDAT	PEND. COBRAMENT
31007		68,66	68,66	68,66	68,66	0	0,00	68,66
31008		269,58	269,58	269,58	269,58	0	0,00	269,58
31903	TAXA CONTROL SANITARI (CARNS F)	2.023,00	2.023,00	2.023,00	2.023,00	0	0,00	2.023,00
31905	TAXA EMISSIO CERTIFICATS SANITARIS	18.460,95	18.460,95	18.460,95	18.460,95	0	14,50	18.446,45
31907	TAXA REGISTRE I AUTORITZACIONS	9.571,71	9.571,71	9.571,71	9.571,71	0	185,10	9.386,61
31908	TAXA D'INSPECCIO SANITARIA	120.209,90	120.209,90	120.209,90	120.209,90	0	59.875,71	60.334,19
31920	Taxa inspecció Salut Ambiental	6.506,10	6.506,10	6.506,10	6.506,10	0	0,00	6.506,10
34904	PREUS PUBLICS ANALISI LABORATORI	168.383,09	168.383,09	168.383,09	167.470,48	912,61	47.652,60	119.817,88
36000	VENTES B I SERVEIS	16.800,00	16.800,00	16.800,00	16.800,00	0	0,00	16.800,00
36100	VENDES DE BÉNS I SERVEIS: SCS	411.796,72	411.796,72	411.796,72	411.796,72	0	411.796,72	0,00
39100		80.090,69	80.090,69	80.090,69	80.090,69	0	44,81	80.045,88
39190	MULTES	653.103,69	653.103,69	653.103,69	653.103,69	0	37.367,43	615.736,26
		1.487.284,09	1.487.284,09	1.487.284,09	1.486.371,48	912,61	556.936,87	929.434,61
40000	TRANSF.CORRENTS DE L'ADM.GRAL.DE L'	2.485.361,20	2.485.361,20	2.485.361,20	2.485.361,20	0	2.355.894,70	129.466,50
45060	TC DE CONVENIS SUBSCRITS AMB CCAA	2.606.325,79	2.606.325,79	2.606.325,79	2.606.325,79	0	2.606.325,79	0,00
49700	ALTR.TRANSFER. DE LA UE	23.417,08	23.417,08	23.417,08	11.347,10	12.069,98	8.913,51	2.433,59
		5.115.104,07	5.115.104,07	5.115.104,07	5.103.034,09	12.069,98	4.971.134,00	131.900,09
70000	TRANSF.DE CAP.DEL'ADM.GRAL.DE L'AJ	436.664,52	436.664,52	436.664,52	435.148,66	1515,86	435.148,66	0,00
		436.664,52	436.664,52	436.664,52	435.148,66	1.515,86	435.148,66	0,00
		7.039.052,68	7.039.052,68	7.039.052,68	7.024.554,23	14.498,45	5.963.279,53	1.069.334,70

24.3. Exercicis posteriors.

1) Compromisos de despesa amb càrrec a pressupostos d'exercicis posteriors.

Econ5		Econ1		Org	Prog
EXERCICI 2023	EXERCICI 2024	EXERCICI 2023	EXERCICI 2024	EXERC. SUCCESSORS	
* 20200	ARRENDAMENTS EDIFICIS I ALTRES CONSTRUCCIONS 2	549.150,00	0,00	0,00	0,00
* 20600	ARRENDAMENTS EQUIPS PROCÉS INFORMACIÓ 2	90.880,71	0,00	0,00	0,00
* 21200	MANTENIMENT EDIFICIS I ALTRES CONSTRUCCIONS 2	317.408,88	0,00	0,00	0,00
* 21300	MANT. MAQUINÀRIA, INSTAL·LACIONS I UTILITATG 2	279.436,88	120.836,88	0,00	0,00
* 22000	MATERIAL D'OFICINA ORDINARI NO INVENTARIABLE 2	1.500,00	0,00	0,00	0,00
* 22001	PREMSA, REVISTES, LLIBRES I ALTRES PUBLICACIÓ 2	1.500,00	0,00	0,00	0,00
* 22002	MATERIAL INFORMÀTIC NO INVENTARIABLE 2	888,18	0,00	0,00	0,00
* 22100	ENERGIA ELÈCTRICA	549.200,00	0,00	0,00	0,00
* 22101	AIGUA	17.050,00	0,00	0,00	0,00
* 22102	GAS	56.256,00	0,00	0,00	0,00
* 22103	COMBUSTIBLES I CARBURANTS	700,00	0,00	0,00	0,00
* 22106	PRODUCTES FARMACÈUTICS I MATERIAL SANITARI 2	33.600,00	0,00	0,00	0,00
* 22190	MEDIS DE CULTIU	188.501,80	0,00	0,00	0,00
* 22191	PRODUCTES QUÍMICS (REACTIUS)	244.823,88	0,00	0,00	0,00

AGEN. SALUT PUBLICA BARNA		COMPROMISSOS AMB CÀRREC A PRESSUPOSTOS D'EXERCICIS FUTURS				DATA: 29.12.2022	
CONTRIBUCIÓ DE DESPESA		EXERCICI: 2022 MES: 12				FULL: 3 PROGRAMA: DEPT0041	
Icon5	EXERCICI 2023	EXERCICI 2024	Icon1	EXERCICI 2025	EXERCICI 2026	Org	Prog
				EXERC. SUCCESSIUS			
* 22192	SUBMINISTRAMENT GASOS LABORATORI	0,00	2	DESPESES EN BENS CORRENTS I SERVEIS	0,00	0,00	0,00
	36.455,06	0,00		0,00	0,00		
* 22195	ALTRES SUBMINISTRAMENTS	3.418,06	2	DESPESES EN BENS CORRENTS I SERVEIS	0,00	0,00	0,00
	424.575,13	0,00		0,00	0,00		
* 22201	COMUNICACIONS POSTALS	0,00	2	DESPESES EN BENS CORRENTS I SERVEIS	0,00	0,00	0,00
	25.000,00	0,00		0,00	0,00		
* 22205	COMUNICACIONS INFORMÀTIQUES	0,00	2	DESPESES EN BENS CORRENTS I SERVEIS	0,00	0,00	0,00
	3.000,00	0,00		0,00	0,00		
* 22300	SERVEIS DE TRANSPORT	14.572,88	2	DESPESES EN BENS CORRENTS I SERVEIS	0,00	0,00	0,00
	17.847,42	0,00		0,00	0,00		
* 22400	PRIMES D'ASSEGURANCES	0,00	2	DESPESES EN BENS CORRENTS I SERVEIS	0,00	0,00	0,00
	16.125,87	0,00		0,00	0,00		
* 22609	ACTIVITATS CULTURALS I ESPORTIVES	0,00	2	DESPESES EN BENS CORRENTS I SERVEIS	0,00	0,00	0,00
	25.000,00	0,00		0,00	0,00		
* 22699	ALTRES DESP. DIVERSES (MATERIAL, SUMIN. I A 2	0,00	2	DESPESES EN BENS CORRENTS I SERVEIS	0,00	0,00	0,00
	1.700,00	0,00		0,00	0,00		
* 22700	SERVEIS DE NETEJA	0,00	2	DESPESES EN BENS CORRENTS I SERVEIS	0,00	0,00	0,00
	322.335,31	0,00		0,00	0,00		
* 22701	SERVEIS DE SEGURETAT	0,00	2	DESPESES EN BENS CORRENTS I SERVEIS	0,00	0,00	0,00
	51.680,69	0,00		0,00	0,00		
* 22706	ESTUDIS I TREBALLS TÈCNICS	269.000,58	2	DESPESES EN BENS CORRENTS I SERVEIS	0,00	0,00	0,00
	2.524.934,23	0,00		0,00	0,00		
* 22710	RECOLLIDA DE RESIDUS	35.785,46	2	DESPESES EN BENS CORRENTS I SERVEIS	7.602,83	0,00	0,00
	38.785,46	0,00		0,00	0,00		
* 22799	ALTRES CONTRACTES DE GESTIÓ	439.638,67	2	DESPESES EN BENS CORRENTS I SERVEIS	0,00	0,00	0,00
	6.862.477,67	0,00		0,00	0,00		
* 23120	LOCACIÓ DE PERSONAL NO DIRECTIU	0,00	2	DESPESES EN BENS CORRENTS I SERVEIS	0,00	0,00	0,00
	14.641,80	0,00		0,00	0,00		

AGEN. SALUT PUBLICA BARNA		COMPROMISSOS AMB CÀRREC A PRESSUPOSTOS D'EXERCICIS FUTURS				DATA: 29.12.2022	
CONTRIBUCIÓ DE DESPESA		EXERCICI: 2022 MES: 12				FULL: 3 PROGRAMA: DEPT0041	
Icon5	EXERCICI 2023	EXERCICI 2024	Icon1	EXERCICI 2025	EXERCICI 2026	Org	Prog
				EXERC. SUCCESSIUS			
* 24000	DESPESES D'IMPRESA	0,00	2	DESPESES EN BENS CORRENTS I SERVEIS	0,00	0,00	0,00
	3.000,00	0,00		0,00	0,00		
** Total	14.750.532,11	889.778,18	2	DESPESES EN BENS CORRENTS I SERVEIS	7.602,83	0,00	0,00
* 48000	T. CORRENTS: PREMIS, BEQUES I PENSIONS D'EST 4	654,89	4	TRANSPERÈNCIES CORRENTS	0,00	0,00	0,00
	59.505,75	0,00		0,00	0,00		
* 48302	TRANSP. CORRENTS A LA UNIVERSITAT DE BARCEL 4	1.871,69	4	TRANSPERÈNCIES CORRENTS	1.603,13	0,00	0,00
	1.273,46	0,00		0,00	0,00		
** Total	61.182,20	2.226,88	4	TRANSPERÈNCIES CORRENTS	1.603,13	0,00	0,00
*** TOTALS	14.861.714,31	899.001,73		5.205,56	0,00		0,00

2) Compromisos d'ingrés amb càrrec a pressupostos d'exercicis posterior.

L'AGÈNCIA no té compromisos d'ingrés amb càrrec a pressupostos d'exercicis posterior.

24.4. Despeses amb finançament afectat.

En el següent quadre s'informa per a cada despesa amb finançament afectat de les desviacions de finançament per agent, tant de l'exercici com acumulades.

PROJECTES AFECTATS ASPB 2022

PROJECTES FINANCATS AMB APORTACIONS EXTERNES																
Codi Projecte	Descripció	Previs Reconeguts (RTR)	Devolució Reconeguts (-ORD)	Overrins (MFC)	Modificació de Crèdit (MFC)	Total Previsat	Acreditat (A)	Despesat (D)	Obligat (O)	DR. -OR	Quantitat Positiva	Quantitat Negativa	Previs (-) O	Periodificar	Monoment Final	
S.014.10002.001	Superilles i Zones de Baixes Emissions					136.664,85	23.310,59	23.310,59	23.310,59	-23.310,59		23.310,59		113.154,26	113.154,26	113.154,26
S.014.22020.001	Habitatges amb serveis per a persones grans					66.476,94	0,00	0,00	0,00	0,00				66.476,94	66.476,94	66.476,94
S.014.70019.001	COVID-19 (Coronavirus SARS-CoV-2) (Generalitat)	1.904.734,70				1.904.734,70	1.904.734,70	1.904.734,70	1.904.734,70	0,00			0,00			
S.014.70019.002	Alberg d'acollida per a persones sense llar (AjBCN)	1.046.784,11				1.046.784,11	0,00	0,00	0,00	1.046.784,11	1.046.784,11		1.046.784,11	1.046.784,11	1.046.784,11	
S.014.41221.001	IPAlert	93.917,00		18.783,00	-18.783,00	75.134,00	0,00	0,00	0,00	93.917,00	93.917,00		75.134,00	75.134,00	75.134,00	
S.014.30221.001	Agents de Salut	73.765,70				73.765,70	21.711,03	21.711,03	21.711,03	52.054,67	52.054,67		52.054,67	52.054,67	52.054,67	
S.014.13100.001	Fundació Pau Gasol	30.000,00				30.000,00	0,00	0,00	0,00	30.000,00	30.000,00		30.000,00	30.000,00	30.000,00	
S.014.10221.001	Injury Surveillance System	49.000,00		4.500,00	-4.500,00	44.500,00	6.915,15	6.915,15	6.915,15	42.084,85	42.084,85		37.584,85	37.584,85	37.584,85	
S.014.10019.001	PHC Public Housing S. COVID					38.252,27	9.690,77	9.690,77	9.690,77	-9.690,77		9.690,77	28.561,50	28.561,50	28.561,50	
S.014.30010.001	De marcha sin tropiezos	173.575,31				296.193,95	69.810,90	69.810,90	69.810,90	103.764,41	103.764,41		226.383,05	226.383,05	226.383,05	
S.014.83264.001	IMA. Escoles i Canvi Climàtic (Aj. BCN)					46.567,00	46.567,00	46.567,00	46.567,00	-46.567,00		46.567,00				
		3.371.776,82	0,00	23.283,00	-23.283,00	3.758.873,52	2.082.740,14	2.082.740,14	2.082.740,14	1.289.036,68	1.368.605,04	79.568,36	1.676.133,38	1.676.133,38	1.676.133,38	



24.5. Romanent de tresoreria.

Components	2022	2021
1. (+) Fons líquids	47.384,10	1.285.367,96
2. (+) Drets pendents de cobrament	8.102.611,39	7.098.684,83
(+ del Pressupost corrent	6.973.424,83	5.991.935,40
(+ de Pressuposts tancats	1.061.334,70	1.047.117,28
(+ d'operacions no pressupostàries	67.851,86	59.632,15
3. (-) Obligacions pendents de pagament	(-) 4.599.649,39	(-) 2.983.325,03
(+ del Pressupost corrent	(-) 3.647.780,74	(-) 2.100.914,40
(+ de Pressuposts tancats	-	-
(+ d'operacions no pressupostàries	(-) 951.868,65	(-) 882.410,63
4. (+) Partides pendents d'aplicació	-	(-) 1.985,07
(-) cobraments realitzats pendents d'aplicació definitiva	-	(-) 1.985,07
(+) pagaments realitzats pendents d'aplicació definitiva	-	-
I. Romanent de tresoreria total (1 + 2 - 3 + 4)	3.550.346,10	5.398.742,69
II. Saldos de cobrament dubtós	(-) 1.124.141,57	(-) 1.116.396,70
III. Excés de finançament afectat	(-) 1.676.133,38	(-) 410.379,70
IV. Romanent de tresoreria per a despeses generals (I-II-III)	750.071,15	3.871.966,29





25. INDICADORS FINANCERS, PATRIMONIALS I PRESSUPOSTARIS

25.1. Indicadors financers i patrimonials

- 1) LIQUIDITAT IMMEDIATA: Reflecteix el percentatge de deutes pressupostaris i no pressupostaris que es poden atendre amb la liquiditat immediatament disponible.

$$\frac{\text{Fons líquids}}{\text{Passiu corrent}} = \frac{47.384,10}{7.529.737,14} = 0,63\%$$

Fons líquids: efectiu i altres actius líquids equivalents.

- 2) LIQUIDITAT A CURT TERMINI: Reflecteix la capacitat que té l'entitat per atendre a curt termini les seves obligacions pendents de pagament.

$$\frac{\text{Fons líquids} + \text{Drets pendents de cobrament}}{\text{Passiu corrent}} = \frac{8.149.995,49}{7.529.737,14} = 108,59\%$$

- 3) LIQUIDITAT GENERAL: Reflecteix en quina mesura tots els elements patrimonials que componen l'actiu corrent cobreixen el passiu corrent.

$$\frac{\text{Actiu corrent}}{\text{Passiu corrent}} = \frac{7.649.428,39}{7.529.737,14} = 101,59\%$$

- 4) ENDEUTAMENT PER HABITANT: En les entitats territorials i els seus organismes autònoms, aquest índex distribueix el deute total de l'entitat entre el nombre d'habitants.

$$\frac{\text{Passiu no corrent} + \text{passiu corrent}}{\text{Nombre d'habitants}} = \frac{7.529.737,14}{1.639.981} = 459,14\%$$

- 5) ENDEUTAMENT: Representa la relació entre la totalitat del passiu exigible (corrent i no corrent) respecte al patrimoni net més el passiu total de l'entitat.

$$\frac{\text{Passiu corrent} + \text{Passiu no corrent}}{\text{Passiu corrent} + \text{Passiu no corrent} + \text{Patrimoni net}} = \frac{7.529.737,14}{10.858.340,95} = 69,35\%$$

- 6) FLUX DE CAIXA: Reflecteix en quina mesura els fluxos nets de gestió de caixa cobreixen el passiu de l'entitat.

$$\frac{\text{Passiu no corrent}}{\text{Fluxos nets de gestió}} + \frac{\text{Passiu corrent}}{\text{Fluxos nets de gestió}} = \frac{-}{(-) 1.308.471,07} + \frac{7.529.737,14}{(-) 1.308.471,07} = (-) 575,46\%$$

Fluxos nets de gestió: Import dels "Fluxos nets d'efectiu per activitats de gestió" de l'estat de fluxos d'efectiu.

- 7) PERÍODE MITJÀ DE PAGAMENT A CREDITORS COMERCIALS: Reflecteix el nombre de dies que per terme mitjà l'entitat triga a pagar als seus creditors comercials derivats, en general, de l'execució dels capítols 2 i 6 del pressupost.

25,90 dies.

- 8) PERÍODE MITJÀ DE COBRAMENT: Reflecteix el nombre de dies que per terme mitjà l'entitat triga a cobrar els seus ingressos, és a dir, a recaptar els seus drets reconeguts derivats de l'execució dels capítols 1 a 3 i 5, exclosos d'aquest últim capítol els ingressos que derivin d'operacions financeres.

69,00 dies

- 9) RÀTIOS DEL COMPTE DEL RESULTAT ECONÒMIC PATRIMONIAL.

Per a l'elaboració de les ràtios següents s'han de tenir en compte les equivalències amb els corresponents epígrafs del compte del resultat econòmic patrimonial de l'entitat:

ING. TRIB	Ingressos tributaris i urbanístics
TRANSFR	Transferències i subvencions rebudes
V. I PS	Vendes i prestació de serveis
D. PERS	Despeses de personal
TRANSFC	Transferències i subvencions concedides
APROV	Aprovisionaments

- i. Estructura dels ingressos.

INGRESSOS DE GESTIÓ ORDINÀRIA (IGOR)			
ING. TRIB/IGOR	TRANSFR/IGOR	V i PS/IGOR	Resta IGOR/IGOR
0,26%	91,97%	7,44%	0,32%

- ii. Estructura de les despeses.

DESPESES DE GESTIÓ ORDINÀRIA (IGOR)			
D. PERS. / DGOR	TRANSFC/DGOR	APROV/DGOR	Resta DGOR/DGOR
58,09%	1,15%	39,91%	0,85%

- iii. Cobertura de les despeses corrents: posa de manifest la relació existent entre les despeses de gestió ordinària i els ingressos de la mateixa naturalesa.

$$\frac{\text{Despeses gestió ordinària}}{\text{Ingressos gestió ordinària}} = \frac{38.651.649,59}{35.606.601,67} = 108,55\%$$





25.2. Indicadors pressupostaris

a) Del pressupost de despeses corrent:

- 1) EXECUCIÓ DEL PRESSUPOST DE DESPESES: Reflecteix la proporció dels crèdits aprovats en l'exercici que han donat lloc a reconeixement d'obligacions pressupostàries.

$$\frac{\text{Obligacions reconegudes netes}}{\text{Crèdits definitius}} = \frac{39.133.643,18}{41.518.601,34} = 94,26\%$$

- 2) REALITZACIÓ DE PAGAMENTS: Reflecteix la proporció d'obligacions reconegudes en l'exercici el pagament de les quals ja s'ha efectuat a la finalització d'aquest respecte al total d'obligacions reconegudes.

$$\frac{\text{Pagaments líquids}}{\text{Obligacions reconegudes netes}} = \frac{35.485.862,44}{39.133.643,18} = 90,68\%$$

- 3) DESPESA PER HABITANT: Per a les entitats territorials i els seus organismes autònoms, aquest índex distribueix la totalitat de la despesa pressupostària efectuada en l'exercici entre els habitants de l'entitat.

$$\frac{\text{Obligacions reconegudes netes}}{\text{Nombre d'habitants}} = \frac{39.133.643,18}{1.639.981} = 2.386,23$$

- 4) INVERSIÓ PER HABITANT: Per a les entitats territorials i els seus organismes autònoms, aquest índex distribueix la totalitat de la despesa pressupostària per operacions de capital efectuada en l'exercici entre el nombre d'habitants de l'entitat.

$$\frac{\text{Obligacions reconegudes netes (Cap. VI i VII)}}{\text{Nombre d'habitants}} = \frac{890.312,56}{1.639.981} = 54,29\%$$

- 5) ESFORÇ INVERSOR: Mostra la proporció que representen les operacions de capital efectuades en l'exercici en relació amb la totalitat de les despeses pressupostàries efectuades en l'exercici esmentat.

$$\frac{\text{Obligacions reconegudes netes (Cap. VI i VII)}}{\text{Total Obligacions reconegudes netes}} = \frac{890.312,56}{39.133.643,18} = 2,28\%$$

b) Del pressupost d'ingressos corrent:

- 1) EXECUCIÓ DEL PRESSUPOST D'INGRESSOS: reflecteix la proporció que sobre els ingressos pressupostaris previstos suposen els ingressos pressupostaris nets, això és, els drets reconeguts nets.

$$\frac{\text{Drets reconeguts nets}}{\text{Previsions definitives}} = \frac{37.317.963,67}{41.518.601,34} = 89,88\%$$

- 2) REALITZACIÓ DE COBRAMENTS: reflecteix la proporció que suposen els cobraments obtinguts en l'exercici sobre els drets reconeguts nets.

$$\frac{\text{Recaptació neta}}{\text{Drets reconeguts nets}} = \frac{30.344.538,84}{37.317.963,67} = 81,32\%$$



- 3) AUTONOMIA: mostra la proporció que representen els ingressos pressupostaris efectuats en l'exercici (excepte els derivats de subvencions i de passius financers) en relació amb la totalitat dels ingressos pressupostaris efectuats en l'exercici esmentat.

$$\frac{\text{Drets reconeguts nets (Capítols I a VIII)}}{\text{Total drets reconeguts nets}} = \frac{37.317.963,67}{37.317.963,67} = 100,00\%$$

- 4) AUTONOMIA FISCAL: reflecteix la proporció que representen els ingressos pressupostaris de naturalesa tributària efectuats en l'exercici en relació amb la totalitat dels ingressos pressupostaris efectuats en l'exercici esmentat.

$$\frac{\text{Drets reconeguts nets (d'ingressos de naturalesa tributària)}}{\text{Total drets reconeguts nets}} = \frac{2.846.031,85}{37.317.963,67} = 7,63\%$$

- 5) SUPERÀVIT (O DÈFICIT) PER HABITANT a les entitats territorials i els seus organismes autònoms:

$$\frac{\text{Resultat pressupostari ajustat}}{\text{Nombre d'habitants}} = \frac{-237.514,31}{1.639.981} = -14,48\%$$

- c) De pressupostos tancats:

- 1) REALITZACIÓ DE PAGAMENTS: posa de manifest la proporció de pagaments que s'han efectuat en l'exercici de les obligacions pendents de pagament de pressupostos ja tancats.

$$\frac{\text{Pagaments}}{\text{Saldo inicial d'obligacions (+modificacions i anul·lacions)}} = \frac{2.326.523,06}{2.326.523,06} = 100,00\%$$

- 2) REALITZACIÓ DE COBRAMENTS: posa de manifest la proporció de cobraments que s'han efectuat en l'exercici relatiu a drets pendents de cobrament de pressupostos ja tancats.

$$\frac{\text{Cobraments}}{\text{Saldo inicial drets (+modificacions i anul·lacions)}} = \frac{5.963.219,53}{6.214.236,47} = 95,96\%$$

26. INFORMACIÓ SOBRE EL COST DE LES ACTIVITATS

a) Resum general de costos de l'AGÈNCIA

Despeses de personal	18.260.796,17
640 a) Sous, salaris i assimilats	14.120.558,72
642,643,644 b) Càrregues socials	4.140.237,45
Transferències i subvencions atorgades	561.422,20
Altres despeses de gestió ordinària	19.417.105,29
62 a) Subministrament i serveis exteriors	19.411.571,59
63 b) Tributs	5.533,70
Amortització del immobilitzat	412.325,93
TOTAL DESPESES DE GESTIÓ ORDINÀRIA	38.651.649,59

b) Resumen dels Costos per elements de les activitats

ACTIVITAT QUÍMICA

Despeses de personal	2.334.362,40
Transferències i subvencions atorgades	-
Altres despeses de gestió ordinària	1.879.595,68
Amortització del immobilitzat	115.223,47
TOTAL DESPESES DE GESTIÓ ORDINÀRIA	4.329.181,55

ACTIVITAT MICROBIOLOGIA

Despeses de personal	1.016.674,02
Transferències i subvencions atorgades	-
Altres despeses de gestió ordinària	447.216,50
Amortització del immobilitzat	27.415,38
TOTAL DESPESES DE GESTIÓ ORDINÀRIA	1.491.305,90

ALTRES ACTIVITATS

Despeses de personal	12.120.363,96
Transferències i subvencions atorgades	472.003,27
Altres despeses de gestió ordinària	13.809.630,32
Amortització del immobilitzat	269.687,08
TOTAL DESPESES DE GESTIÓ ORDINÀRIA	26.671.684,63

ACTIVITAT ESTRUCTURA

Despeses de personal	2.789.395,79
Transferències i subvencions atorgades	89.418,93
Altres despeses de gestió ordinària	3.280.662,79
Amortització del immobilitzat	-
TOTAL DESPESES DE GESTIÓ ORDINÀRIA	6.159.477,51



a) Resum de Costos per activitats

Activitat química	4.329.181,55
Activitat microbiologia	1.491.305,90
Altres activitats	26.671.684,63
Activitat estructura	6.159.477,51
TOTAL COSTOS	38.651.649,59

b) Resum relacionat Costos i ingressos de les activitats

Sense distribució d' estructura:

	QUÍMICA		MICROBIOLOGIA		ALTRES ACTIVITATS	ESTRUCTURA
	Serveis facturats	Serveis no facturats	Serveis facturats	Serveis no facturats		
Prestació de serveis	275.836,26	-	65.630,35	-	35.265.135,06	-
	275.836,26	-	65.630,35	-	35.265.135,06	-
Despeses de personal	142.863,38	2.717.457,93	40.689,94	1.101.126,68	12.120.363,96	2.789.395,79
Transferències corrents	-	13.343,06	-	3.174,74	472.003,27	89.418,93
Altres despeses de gestió ordinària	115.031,58	2.062.810,33	17.898,77	505.038,78	13.809.630,32	3.280.662,79
Amortitzacions	7.051,70	108.171,77	1.097,24	26.318,15	269.687,08	-
	264.946,66	4.921.783,09	59.685,95	1.635.658,35	26.671.684,63	6.159.477,51

Amb distribució d' estructura:

	QUÍMICA		MICROBIOLOGIA		ALTRES ACTIVITATS	TOTAL
	Serveis facturats	Serveis no facturats	Serveis facturats	Serveis no facturats		
Prestació de serveis	275.836,26	-	65.630,35	-	35.265.135,06	35.606.601,67
	275.836,26	-	65.630,35	-	35.265.135,06	35.606.601,67
Despeses de personal	146.109,90	2.714.211,41	40.198,56	1.101.618,06	14.258.658,23	18.260.796,17
Transferències corrents	681,59	12.661,47	111,77	3.062,97	544.904,40	561.422,20
Altres despeses de gestió ordinària	112.269,37	2.085.572,54	18.410,43	504.527,12	16.696.325,83	19.417.105,29
Amortitzacions	5.885,80	109.337,66	965,18	26.450,20	269.687,08	412.325,93
	264.946,66	4.921.783,09	59.685,95	1.635.658,35	31.769.575,55	38.651.649,59



27. INDICADORS DE GESTIÓ

1) Núm. De mostres realitzades / Núm. De mostres previstes

SQUIM	$\frac{25.880}{25.854} =$	<input type="text" value="1,00100565"/>
-------	---------------------------	-----------------------------------------

SMICRO	$\frac{9.899}{8.680} =$	<input type="text" value="1,14043779"/>
--------	-------------------------	-----------------------------------------

2) Cost activitat / habitants

SQUIM	$\frac{264.947}{1.639.981} =$	<input type="text" value="0,16155471"/>
-------	-------------------------------	-----------------------------------------

SMICRO	$\frac{59.686}{1.639.981} =$	<input type="text" value="0,03639429"/>
--------	------------------------------	-----------------------------------------

3) Cost activitat / núm. De mostres realitzades

SQUIM	$\frac{264.947}{25.880} =$	<input type="text" value="10,2375062"/>
-------	----------------------------	-----------------------------------------

SMICRO	$\frac{59.686}{9.899} =$	<input type="text" value="6,0294926"/>
--------	--------------------------	----------------------------------------

4) Cost personal / núm. De persones equivalents

SQUIM	$\frac{146.110}{71} =$	<input type="text" value="2.058"/>
-------	------------------------	------------------------------------

SMICRO	$\frac{40.199}{71} =$	<input type="text" value="566"/>
--------	-----------------------	----------------------------------





28. FETS POSTERIORS AL TANCAMENT

Procés de traspàs dels Centres d'Acollida i Seguiment a les drogodependències (CAS) i la Unitat Mòbil de Metadona (UMDM) al Servei Català de la Salut.

L'ASPB té encomanat en els seus estatuts (article 2.3, apartat d), la prestació dels serveis d'atenció a les drogodependències amb la gestió de recursos ambulatoris, de reducció de risc, mòbils i, residencials, amb un model d'intervenció que està sota el paraigües del Pla d'Acció sobre Drogues de Barcelona, instrument amb que es dota la ciutat des del 1.987.

En conseqüència i des de la seva creació, l'ASPB gestiona els CAS i la UMDM.

Des de fa un cert temps s'està valorant per part de l'Ajuntament i la Conselleria de Salut de la Generalitat de Catalunya la idoneïtat de tractar les drogodependències com la resta de problemes de salut. El CatSalut és qui garanteix l'atenció sanitària de cobertura pública a la ciutadania de Catalunya i disposa a tot el territori d'una xarxa de centres que constitueixen el sistema sanitari integral d'utilització pública de Catalunya (SISCAT): centres d'atenció primària, consultoris locals, hospitals, centres sociosanitaris i centres d'atenció a la salut mental. Es tractaria, per tant, de tractar els CAS com a centres integrats en aquesta xarxa.

En aquest sentit, fruit d'un acord entre la Conselleria de salut de la Generalitat i la Regidoria de salut de l'Ajuntament de Barcelona, es va constituir un grup amb els màxims responsables de Consorci Sanitari de Barcelona (CSB), Pla Director de Salut Mental i Addiccions del Departament de Salut, Agència de Salut Pública de Barcelona (ASPB) i la Sub-direcció General de Drogodependències, per tal de treballar per la futura integració dels Centres d'Atenció i Seguiment a les drogodependències (CAS) gestionats per l'Agència de Salut Pública de Barcelona (ASPB) a la xarxa d'atenció sanitària pública. Aquest grup de treball va elaborar un informe, valorant la idoneïtat de tractar les drogodependències com la resta de problemes de salut, proposant els traspàs al CatSalut dels CAS actualment gestionats per l'ASPB i establint els requisits i possible calendari de traspàs.

Es va donar trasllat de dit informe en un punt de l'ordre del dia ad-hoc a la Junta de Govern de l'ASPB de 21 de juliol del 2020, que se'n va fer coneixedora. D'altra banda en la reunió de la comissió permanent del Consorci Sanitari de Barcelona de data 11 de novembre de 2020, es va tractar la possible incorporació dels CAS a la xarxa SISCAT i es va portar una proposta formulada per un grup de treball creat a l'efecte. Aquest punt de l'ordre del dia va finalitzar amb "La Comissió permanent es dona per assabentada de la proposta d'integració dels Centres d'Atenció i Seguiment (CAS) de Drogodependències en la xarxa d'atenció sanitària, així com de l'estimació dels costos d'integració i del calendari previst".

I novament en la Junta de Govern de l'ASPB de data 22 de juny del 2021, es va parlar de l'estat de la qüestió en l'informe de la Presidència i de la Gerència.

Actualment els proveïdors dels Centres d'Atenció i Seguiment a les drogodependències (CAS) gestionats per l'Agència de Salut Pública de Barcelona (ASPB) que no formen part del sistema sanitari integral d'utilització pública de Catalunya SISCAT, són els següents:

- CAS Sants, CAS Baluard, CAS Sarrià: proveïdor Associació Benestar i Desenvolupament.
- CAS Horta-Guinardó i CAS Nou Barris: proveïdor Institut Genus (També gestiona la Unitat Mòbil de dispensació de Metadona)
- CAS Garbívent: proveïdor CLUSTER BCN salut.

L'ASPB ha articulat la contractació d'aquest recursos mitjançant contractes de serveis per la gestió dels mateixos a les entitats esmentades. Aquests contractes es trobaven en situació de pròrroga essent la finalització de la seva vigència el 30 de setembre de 2021, excepte el CAS Horta-Guinardó, que es trobava vigent fins el 31 de desembre de 2021, amb possibilitat de pròrroga per dos anys més.

En la Junta de Govern de l'ASPB de 30 de setembre de 2021, de conformitat a l'article 8.1 u) dels Estatuts es va aprovar la declaració de tots els contractes detallats amb anterioritat com a formalitzats per a la gestió dels serveis sanitaris d'atenció a les drogodependències per part de l'ASPB objecte d'aplicació de la Disposició transitòria primera i la Disposició final segona de la Llei 5/2020, del 29 d'abril, de mesures fiscals, financeres, administratives i del sector públic i de creació de l'impost sobre les instal·lacions que incideixen en el medi ambient, a efectes que es mantinguin vigents fins a l'entrada en vigor i implementació de la llei esmentada a la disposició final segona de la Llei 5/2020. Per tant, actualment els contractes de gestió dels CAS són vigents i es troben en situació d'ultra activitat i aquesta situació cal que es mantingui fins que s'aprovi i entri en vigor la Llei reguladora de les formes de gestió no contractuals en matèria de salut. En conseqüència, la subrogació dels contractes s'ha de realitzar en les mateixes condicions previstes dels contractes actuals.

Per tal de donar una cobertura legal i pressupostària de l'ASPB en relació al traspàs dels CAS i la UMDM donada la seva rellevància al catàleg de serveis i l'impacte econòmic, actualment s'està treballant en la modificació del Conveni de finançament pels anys 2023-2024 mitjançant una Addenda on es reflecteix les dates de traspàs dels diferents recursos adequant-se pressupostàriament les aportacions de les entitats financeres a aquesta realitat. Es preveu fer efectiva la subrogació d'acord amb el següent calendari:



1 de juliol de 2023	1 de juliol de 2024
CAS Garbívent	CAS Baluard
CAS Sants	Cas Horta-Guinardó
CAS Sarrià	Unitat Mòbil de dispensació de metadona
CAS Nou Barris	

La subrogació contractual objecte d'aquesta addenda suposa una reordenació del model de prestació del servei, en el marc de la qual el CatSalut en recupera per a si la gestió. De fet, els CAS fonamentalment fan activitats d'atenció sanitària i, per tant, lo lògic és que la seva gestió sigui feta pel CatSalut igual que es fa amb els altres CAS de Catalunya i també amb alguns de la pròpia ciutat de Barcelona que des de fa molts anys es gestionen per part de proveïdors com Hospital Clínic, Hospital del Mar i Hospital Vall d'Hebron i no depenen de l'ASPB.

A l'Addenda es detalla totes les derivades tècniques d'aquesta subrogació, que afecten principalment a l'ASPB, CatSalut i Departament de Salut. Atesa la situació d'ultra activitat contractual que impedeix modificar els contractes, junt amb el fet que aquests s'adjudicaren en unes condicions que no comprenien la totalitat dels elements necessaris per desenvolupar el servei contractat, s'establirà un règim transitori que ordena les relacions jurídiques que són imprescindibles per desenvolupar-lo, i que no estan incloses en els corresponents contractes de gestió (com totes les despeses directes i indirectes per exemple: el manteniment dels locals, les inversions, les amortitzacions, les assegurances, el sistema d'informació, etc.). En conseqüència, aquesta transitorietat s'ha de mantenir fins que aquests es puguin tornar a licitar d'acord amb l'ordenament jurídic vigent. Aquest fet comporta un manteniment transitori per part de l'ASPB d'un seguit de despeses, xifrades en aproximadament 537.000€ anuals, fins que CatSalut pugui licitar o concertar de nou la gestió del servei.

Respecte als bens mobles, caldrà cedir-ne l'ús al CatSalut amb caràcter gratuït i per a tota la seva vida útil, i s'acorda que si durant el període d'ultra activitat dels contractes a subrogar, finalitza la vida útil dels esmentats béns, correspondria a l'ASPB reposar-los per uns altres de característiques similars.

En tot cas, a la data de formulació dels presents comptes anuals, el traspàs dels Centres d'Acollida i Seguiment a les drogodependències es troba pendent de formalitzar.

Finançament del centre d'acollida per a persones sense llar amb addiccions

Atenent la voluntat conjunta de les administracions d'estructuralitzar el finançament del centre integral de reducció de danys amb pernoctament per a persones amb addiccions en favor de l'ASPB, i per tal de garantir-ne la continuïtat i que l'ASPB disposi del crèdit suficient per prorrogar-ne l'actual contracte de gestió, la Comissió Permanent del Consorci Sanitari de Barcelona en la sessió de 10/11/2022 va acordar un cofinançament del recurs per l'any 2023 del 25% per part de CatSalut en concepte de mòdul sanitari i del 75% per part de l'Ajuntament de Barcelona, a l'espera d'establir l'import adequat del mòdul sanitari pels anys successius en base al cost i conceptes de la nova licitació prevista pel funcionament del servei des de 1 de gener de 2024.

29. ALTRA INFORMACIÓ

1. Les despeses d'auditoria, derivades dels honoraris meritats durant l'exercici 2022 per la societat Gabinete Técnico de Auditoría y Consultoría, S.A. importen un total de 12.840,50 euros (IVA exclòs).
2. Estat d'operacions amb entitats del grup





2.1 Operacions amb el grup Ajuntament:

Ajuntament de Barcelona	Transferències de capital	Transferències corrents	Prestacions de serveis	Pendent de cobrament / pagament
<u>INGRESSOS</u>				
Ajuntament de Barcelona	-	21.742.330,55	-	4.778.715,92
Resta del Grup	-	86.867,13	-	-
<u>DESPESES</u>				
Ajuntament de Barcelona	-	-	225.325,84	220.141,89
Resta del Grup	-	-	-	-
<u>SUBVENCIONS DE CAPITAL</u>	488.337,31	-	-	-

2.2 Operacions amb el grup Generalitat de Catalunya:

	Transferències de capital	Transferències corrents	Prestacions de serveis	Pendent de cobrament / pagament
<u>INGRESSOS</u>				
Grup Generalitat de Catalunya	-	10.772.223,47	2.308.979,07	1.990.606,14
Generalitat de Catalunya – Departament de Salut	-	10.772.223,47	-	1.811.043,10
Servei Català de la Salut	-	-	2.308.979,07	179.563,04
Institut Català de la Salut	-	-	-	-
Resta del Grup	-	-	-	-
<u>DESPESES</u>				
Grup Generalitat de Catalunya	-	-	-	-
Institut Català de la Salut	-	-	-	-
Resta del Grup	-	-	-	-

- Són susceptibles d'inspecció fiscal tots els tributs a què es troba subjecte el Consorci per a tots els exercicis que no hagi transcorregut el termini de prescripció previst a la normativa vigent. No s'espera que es meritin passius addicionals per l'AGÈNCIA com a conseqüència d'una eventual inspecció.
- Informació sobre el compliment de l'objectiu d'estabilitat pressupostària.
Quant a l'avaluació del compliment de l'objectiu d'estabilitat pressupostària, de la regla de la despesa i del límit de la despesa no financera, l'informe de la Intervenció sobre la liquidació del pressupost trasllada l'anàlisi de l'avaluació a l'informe sobre l'aprovació de la liquidació del pressupost general de la Generalitat, d'acord amb els criteris SEC de comptabilitat nacional.



30. INFORMACIÓ COVID

PROGRAMA 1

ACORD GOV/71/2020, de 2 de juny, pel qual es crea el *Programa de salut pública per a l'estudi epidemiològic dels casos amb la COVID-19, dels contactes dels casos i el seu seguiment.*

PRESSUPOST

PROGRAMA 1		Justificació prevista fins final del 2022 (01-01-22 fins 31-12-22)				
Estudi de Casos, Contactes i Seguiment		Romanent anterior				
PRESSUPOST DISPONIBLE		0,00				
-----		Aportació (Transferència)				
DESPESES JUSTIFICADES		0,00				
		Despesa acumulada				
		-136.775,21				
		Balanz final				
		-136.775,21				
Detall de la despesa						
Capítols	Comptes	1r Trimestre	2n Trimestre	3r Trimestre	4t Trimestre	Totals
1	Personal	-136.775,21	-25.423,37	-44.325,78	-54.235,95	-136.775,21
	Nòminals	-136.775,21	-25.423,37	-44.325,78	-54.235,95	

PROGRAMA 3

ACORD GOV/117/2020, de 6 d'octubre, pel qual es crea el *Programa de salut pública per al control de la infecció i la supervisió de mesures preventives en determinats centres i per al suport administratiu dels serveis territorials de vigilància epidemiològica amb motiu de l'emergència sanitària provocada per la COVID-19.*

PRESSUPOST

PROGRAMA 3		Justificació prevista fins final del 2022 (01-01-22 fins 31-12-22)				
Control i Supervisió de Residències i Suport Administratiu als Serveis Territorials		Romanent anterior				
PRESSUPOST DISPONIBLE		0,00				
-----		Aportació (Transferència)				
DESPESES JUSTIFICADES		0,00				
		Despesa acumulada				
		-1.011.797,50				
		Balanz final				
		-1.011.797,50				
Detall de la despesa						
Capítols	Comptes	1r Trimestre	2n Trimestre	3r Trimestre	4t Trimestre	Totals
1	Personal	-239.345,21	-277.379,51	-244.545,74	-260.527,04	-1.011.797,50
	Nòminals	-239.345,21	-277.379,51	-244.545,74	-260.527,04	

PROGRAMA 4

ACORD GOV/131/2020, de 20 d'octubre, pel qual es crea el *Programa de salut pública per a la realització de les enquestes de casos i la recollida de contactes amb motiu de l'emergència sanitària provocada per la COVID-19.*

PRESSUPOST

PROGRAMA		Justificació prevista fins final del 2022 (01-01-22 fins 31-12-22)				
4 Enquestadors						
PRESSUPOST DISPONIBLE		Romanent anterior 0,00				
-----		Aportació (transferència) 0,00				
DESPESES JUSTIFICADES		Despesa acumulada -875.524,76				
		Balanç final -875.524,76				
Detall de la despesa						
Capítol	Comptes	1 Trimestre	2n Trimestre	3r Trimestre	4t Trimestre	Total
2	Béns Corrents i Servels	16.537,90	447.079,52	269.480,73	146.426,61	875.524,76
	20200 Arrendaments edificis i altres construccions	6.128,91	6.925,05	6.442,52	1.272,62	
	20205 Arrendaments equips pròpis d'informació					
	21300 Manteniment Maquinària instal·lacions mecàniques					
	22200 Material d'oficina no inventariable					
	23002 Material informàtic no inventariable					
	22105 Productes farmacèutics i material sanitari	6.072,99				
	22101 Productes químics (Reactius)					
	22102 Altres Subministraments (Material fungible)					
	32200 Servels de Telecomunicacions					
	32201 Comunicacions postals					
	32207 Formació i promoció	3.200,00				
	22009 Altres despeses diverses					
	22701 Servels de seguretat					
	22705 Estudis i treball tècnics		490.156,47	258.640,71	144.154,39	
	22103 Locomoció del personal no directiu	1.135,00		397,50		



PROGRAMA X

ACORD GOV/131/2020, de 20 d'octubre, pel qual es crea el *Programa de gestors COVID a les escoles*.

PRESSUPOST

PROGRAMA X Incorporació de Gestors COVID a les escoles.		Justificació prevista fins final del 2022 (01-01-22 fins 31-12-22)				
PRESSUPOST DISPONIBLE		Remanent anterior				
-----		Aportació (transferència)				
DESPESES JUSTIFICADES		Despesa acumulada				
		Balanz final				
Detall de la despesa						
Capítol	Exemples	1 Trimestre	2a Trimestre	3r Trimestre	4 Trimestre	Totals
7	Personal	-21.024,25	-28.802,40	-2.531,05	-789,37	-53.143,07
	Nòmines	-21.024,25	-28.802,40	-2.531,05	-789,37	



31. INGRESSOS I DESPESES DERIVATS DE PROJECTES FINANÇATS AMB FONDS DEL MECANISME DE RECUPERACIÓ I RESILIÈNCIA I DEL FONDS REACT-UE

De la mateixa manera que a l'apartat anterior, l'article 14 de l'Ordre ECO/235/2022, de 26 d'octubre, afegeix un apartat per informar dels ingressos i despeses efectuats en l'exercici 2022 derivats dels projectes de despesa finançats amb Fons del Mecanisme de Recuperació i Resiliència i del Fons REACT-UE. Per aquest motiu s'informa que l'AGÈNCIA no ha rebut finançament del Fons del Mecanisme de Recuperació i Resiliència ni del Fons REACT—UE durant l'exercici 2022.



La Memòria i els comptes anuals queden formalitzats per la Junta de Govern, a Barcelona, 16 de juny 2023.



Ajuntament
de Barcelona

Gemma Tarafa
Orpinell - DNI
02889087B
(AUT)
2023.07.18
16:33:12 +02'00'

Carme Borrell Carme Borrell Thio
Thio - DNI - DNI 37689378Z
37689378Z (TCAT)
(TCAT) 2023.07.03
19:10:13 +02'00'

La Presidenta

La Gerenta



Firmado
digitalmente por
RAQUEL PEREZ
HERRANZ - DNI
44997288L (TCAT)
Fecha: 2023.07.19
08:50:53 +02'00'

La Secretària

