

Morbiditat per malalties de declaració obligatoria a Barcelona ciutat 2000

Octubre 2002



Servei d'Epidemiologia

Helena Pañella i Noguera
Rocío Maldonado i Yanguas
Patricia García de Olalla i Rizo
Josep M. Jansà i López del Vallado
Àngels Orcau Palau
Joan A. Caylà i Buqueras

Composició:

Emma Tejeda i Uribe

Recull de dades:

Imma Badosa i Gallart
Anna M. Botia i Sánchez
Roser Clos i Guix
Lupe Curiel i García
Carme Elias Balañá
M. Antònia Ferrer i Bosch
Pilar Gorrindo i Lamban
Xavier Mir i Pardines
Ramón Pedro i Carceller
Carme Sala i Prat
Milagros Sanz i Colomo

Processament de dades i secretaria

Carmen Serrano Mejias

Institut Municipal de Salut Pública
Institut Municipal de la Salut
Oficina de Documentació i Docència

Ajuntament de Barcelona, 2000
Edita: Ajuntament de Barcelona.
Impressió: Impremta Municipal.

1. INTRODUCCIÓ	7
2. MATERIAL I MÈTODES	9
3. MALALTIES DE DECLARACIÓ NUMÈRICA.....	15
3.1 Resultats generals	15
3.2 Declaració hospitalària i extrahospitalària	20
3.3 Relació entre Barcelona i Catalunya	20
4. MALALTIES DE DECLARACIÓ NOMINAL	21
I. Amebiasi	21
II. Brucel·losi.....	25
III. Febre botonosa.....	29
IV. Febre tifoide i paratifoide	33
V. Hepatitis víriques.....	37
VI. Hepatitis A	38
VII. Hepatitis B	42
VIII. Hepatitis C	46
IX. Hepatitis Delta	50
X. Hidatidosi.....	51
XI. Legionel·losi.....	52
XII. Leishmaniosi.....	56
XIII. Lepra	60
XIV. Malaltia invasiva per <i>Haemophilus influenzae</i> Subtip B.....	61
XV. Malaltia meningocòccica.....	63
XVI. Paludisme	68
XVII. Parotiditis	73
XVIII. Rubéola.....	77
XIX. Shigel·losi	78
XX. SIDA.....	82
XXI. Tosferina.....	86
XXII. Tuberculosi	90
XXIII. Xarampió.....	94
5. BROTS EPIDÈMICS.....	99
6. MALALTIES DE DECLARACIÓ NOMINAL PER EDAT I SEXE, DISTRIBUCIÓ PER DISTRICTES	107
7. BIBLIOGRAFIA	119



Index

1. INTRODUCCIÓ

Un any més, es presenta la publicació de Morbidity per Malalties de Declaració Obligatòria (MDO) a la ciutat de Barcelona. La informació que s'inclou en aquest document pretén servir per conèixer millor la realitat d'aquestes malalties en la nostra ciutat, tota vegada que l'aporta al conjunt de Catalunya i de l'Estat.

El sistema de vigilància a través del circuit de les MDO, està dissenyat per conèixer el comportament d'aquelles malalties transmissibles, que són rellevants des de el punt de vista de Salut Pública, tant per la seva freqüència com per la possibilitat d'aplicar mesures de control que permetin disminuir la seva incidència.

El sistema inclou les malalties de declaració numèrica – com la grip – que de manera global permet conèixer la tendència d'aquestes malalties al llarg del temps i les malalties de declaració nominal, en les que es recull per a cada cas les característiques epidemiològiques més importants, sent aquesta informació imprescindible per aplicar mesures de control i dissenyar estratègies preventives.

Finalment en el sistema de vigilància s'inclou la notificació dels brots epidèmics, el que possibilita la seva investigació i control, millorant-se així el coneixement dels mecanismes de transmissió, etiologia i àmbit d'aquests problemes de salut.

Per altra banda, la informació sobre l'evolució d'aquestes malalties al llarg del temps, pot constituir una eina més per a la planificació de recursos assistencials, el disseny de polítiques de salut i la definició d'estratègies de prevenció i control.

Respecte a l'any passat, la notificació de la diftèria ha passat de individualitzada a urgent, atesa l'aparició en els darrers anys de casos d'aquesta malaltia en països d'Europa¹.

Així mateix recordem la disponibilitat de les publicacions específiques sobre SIDA² i tuberculosi³ que es realitzen des del Servei d'Epidemiologia i que són a disposició de qualsevol persona que ho requereixi.

Finalment, agrair una vegada més l'esforç dels professionals i els equips sanitaris que han realitzat les notificacions de les malalties des dels seus centres. Esperem que aquesta informació els resulti d'interès i utilitat.

2. MATERIAL I MÈTODES

2.1 Conceptes generals

Des de l'any 1997 s'han incrementat les malalties de declaració obligatòria en el seu format de declaració individualitzada, fet que comporta un temps d'adaptació de tot el sistema de vigilància i que es veu reflectit en la quantitat i qualitat de les declaracions.

2.2 Formes de declaració

A partir de l'1 de gener de 1997, entra en vigor una nova normativa que estructura els elements bàsics de la declaració de malalties per tal d'aconseguir-ne una adequada vigilància i control. Els canvis introduïts modifiquen el circuit de la tramesa de la informació de MDO. La nova normativa també especifica el procediment i circuit de notificació dels casos de SIDA.

2.3 Àmbit

L'Institut Municipal de la Salut té la responsabilitat del control de les MDO en els residents a la ciutat de Barcelona, que distribuïts en 10 districtes municipals i 38 barris representen segons el padró municipal de 1996⁴, un total de 1.508.805 habitants amb la distribució per edat i sexe que es detalla a l'annex 1.

Les principals fonts d'informació de les MDO corresponen als 89 centres d'assistència primària i als 63 hospitals i clíniques de la ciutat (taules 1 i 2), havent-hi també notificacions procedents dels metges en exercici privat i dels qui treballen en mutualitats mèdiques o altres centres assistencials.

Taula 1. Relació dels centres hospitalaris

Hospital de Barcelona	Clínica Ntra. Sra. del Pilar
Hospital Clínic i Provincial	Clínica Ntra. Sra. del Remei
Hospital de la Creu Roja	Clínica Olivé Gumà
Hospital Evangèlic	Clínica Provença
Hospital Geriàtric Municipal	Clínica Quiron
Hospital Militar	Clínica Sagrada Família
Hospital de Nens	Clínica Sant Honorat
Hospital Niño Dios	Clínica Sant Jordi de Sant Andreu
Hospital Ntra. Sra. de l'Esperança	Clínica Sant Josep
Hospital Ntra. Sra. del Mar	Clínica Solàrium
Hospital Quirúrgic Adrià	Clínica Tecknon
Hospital del Sagrat Cor	Clínica Tres Torres
Hospital de Sant Gervasi	Policlínica Barcelona
Hospital Sant Pere Claver	Quinta Salut l'Aliança
Hospital Sant Rafael	Casa Provincial de Maternitat
Hospital de la Santa Creu i Sant Pau	Centre Mèdic Coroleu
Hospital General Vall d'Hebron	Centre Mèdic Delfos
Hospital Traumatològic Vall d'Hebron	Centre d'Oftalmologia Barraquer
Hospital Materno-Infantil Vall d'Hebron	Centre Perecamps
Clínica d'Accidents Dr. Jimeno	Centre Quirúrgic Sant Jordi
Clínica Augusta FREMAP	Fundació FIATC
Clínica Barceloneta	Fundació Puigvert
Clínica Carmelitana	Institut Asepeyo
Clínica Catalunya	Institut Dexeus
Clínica Cir. Plàst. i Est. Dr. Planas	Institut Guttmann
Clínica Corachan	Institut Municipal de Psiquiatria
Clínica Dauro	Institut Policlínic Plató
Clínica Figarola Pera	Institut Tomás Dolsa
Clínica Infantil Stauros	Mútua Cyclops
Clínica Monsalud	Mútua Metalúrgica
Clínica Ntra. Sra. de Lourdes	Serveis Clínic SA
Clínica Ntra. Sra. de la Mercé	

Taula 2. Relació dels centres extrahospitalaris

ABS Barceloneta	CAP Lesseps
ABS Bon Pastor	CAP Numància
ABS Canteras	CAP Palaudàries
ABS Carles Ribas	CAP Paraguay
ABS Chafarinas (Trinitat Nova)	CAP Pare Claret
ABS Chafarinas (Trinitat Vella)	CAP Poble Nou
ABS Ciutat Meridiana	CAP Quevedo
ABS Clot	CAP Rosselló
ABS Les Corts-Elios	CAP Sant Andreu
ABS Drassanes	CAP Sant Elies
ABS Drassanes (Raval Sud)	CAP Sant Gervasi
ABS Drassanes (Gòtic)	CAP Sant Martí
ABS Horta 7-D	CAP Serra i Arola
ABS Horta 7-F	CAP Travessera de Gràcia
ABS Lope de Vega	CAP València
ABS Manso	CAP Vall d'Hebron
ABS Manso 2-A	CAP Valldaura
ABS Maragall (Camp de l'Arpa)	Dispensari Malalties del Tórax (Dr. Lluís Sayé)
ABS Maragall (Guinardó)	Consultori Central (MUTUAM)
ABS Maragall (Congrés)	Consultori Congrés (MUTUAM)
ABS Maragall (Encants)	Consultori Gràcia (MUTUAM)
ABS La Pau	Consultori Poble Nou (MUTUAM)
ABS Passeig de Sant Joan	Consultori Sant Andreu (MUTUAM)
ABS Poble Nou	Consultori Sants (MUTUAM)
ABS Rio de Janeiro (1)	Consultori Verneda (MUTUAM)
ABS Rio de Janeiro (2)	Centre Planif. Familiar Casanovas
ABS Rio de Janeiro (3)	Centre Planif. Familiar Erasme Janer
ABS Sant Andreu (1)	Centre Planif. Familiar Pl. Espanya
ABS Sant Andreu (2)	Centre Planif. Familiar Polig. Canyelles
ABS Sant Martí	Centre Planif. Familiar La Sagrera
ABS Vila Olímpica	Centre Planif. Familiar St. Martí de Provençals
CAP Acàcies	Centre Planif. Familiar Torre Llobeta
CAP Bonaplata	Centre Sanitari Torrente Flores
CAP Carlos I	Centre Soci-sanitari L'Eixample
CAP Carmel	Centre Soci-sanitari Seguí
CAP Carreras Candi	Centre Penitenciari d'Homes
CAP Casanova	Centre Penitenciari Dones
CAP Casc Antic (Rec Comtal)	Centre Penitenciari Joves
CAP Ciutat d'Elx	Centre de Joves Anticoncepció i Sexualitat
CAP Consell de Cent	Prev. Control Malalties Trans. Sexual
CAP Còrcega	Port Autònom de Barcelona
CAP Dr. Lluís Sayé	PAMEM
CAP Gràcia	Fundació Hospital Sant Pere Claver
CAP Guineueta	

2.4 Circuit administratiu

Els centres i els metges declarants trameten per correu els fulls de declaració nominal, que són enregistrats informàticament en el Servei d'Epidemiologia de l'IMS, des d'on la informació és lliurada a la Delegació Territorial de Barcelona de la Generalitat de Catalunya, que afegeix els casos de la ciutat als de la resta de la demarcació (annex 2). Per a les declaracions individualitzades, es porta a terme una enquesta epidemiològica i un seguiment en el cas de les malalties que impliquen un estudi dels contactes del pacient o que tenen un llarg període d'evolució. El resum setmanal de les declaracions numèriques s'envia directament al Servei de Vigilància Epidemiològica de la Direcció General de Salut Pública de la Generalitat de Catalunya.

2.5 Mesures de morbiditat

Tenen per objecte la descripció quantitativa de les MDO mitjançant l'ús de mesures relatives presentades en forma de raó, proporció o taxa. Les més utilitzades són les taxes, donat que incorporen el concepte del temps en la ocurrència del fenomen que s'estudia. En el nostre cas són essencialment, la **taxa d'incidència** i la **taxa de prevalença**.

La **taxa d'incidència** mesura la velocitat amb què apareixen nous casos en la població, mentre la **taxa de prevalença** informa sobre els casos presents en una data o període de temps específic. D'altra banda, la taxa de prevalença equival a la d'incidència per la durada mitjana de la malaltia.

Una forma especial de taxa d'incidència, és la **taxa d'atac secundari** que resulta d'especial utilitat per mesurar la difusió d'una malaltia transmissible entre les persones exposades a un cas primari. Per això aquesta taxa, que determina la disseminació de la infecció després del contacte, serveix com a indicador del grau d'infectivitat de l'agent causal. El seu càlcul és, doncs, d'especial utilitat en la investigació de brots epidèmics i en la valoració de l'eficàcia dels tractaments quimioprofilàctics.

Malgrat que és evident la seva utilitat, les taxes brutes, sovint, no són suficients per determinar de manera més específica les característiques epidemiològiques de la malaltia, motiu pel qual s'utilitzen les **taxes estandarditzades**, segons edat, sexe o altres variables d'interès que permeten controlar l'efecte de la variable que s'estudia en l'explicació de la distribució del fenomen.

En aquest sentit l'estandardització per edats és útil en la comparació de les taxes dels districtes si tenim en compte que la piràmide poblacional és força diferent en determinades zones de la ciutat, ja que mentre en algun barri o districte la població és força jove en d'altres succeeix el contrari.

La utilitat més immediata d'un sistema de vigilància epidemiològica com el de les MDO es centra en la possibilitat d'intervenir amb rapidesa davant la possible aparició d'un **brot epidèmic**. En aquest cas, és important garantir l'existència d'un sistema fluid de circulació de la informació que permeti dur a terme les oportunes investigacions en el moment adient.

2.6 Anàlisi i disseminació de la informació

La informació recollida s'analitza en el Servei d'Epidemiologia de l'Institut Municipal de la Salut, duent-se a terme una descripció anual de la situació de les diferents MDO. Independentment d'això, es porten a terme anàlisis trimestrals en el cas de la SIDA -a través dels butlletins SIDA anual, en el cas de la tuberculosi es objecte d'una publicació específica, així com altres anàlisis puntuals derivades d'estudis i projectes de recerca.

Aquest informe es distribueix als centres i metges declarants, a diverses dependències de l'Ajuntament de Barcelona, de la Generalitat de Catalunya, de l'Administració de l'Estat, i a persones i institucions relacionades amb la xarxa sanitària. Igualment, se'n lliuren exemplars a tots els qui ho sol·liciten explícitament. D'aquesta manera s'intenta garantir que la informació sobre les MDO a la ciutat de Barcelona sigui a disposició tant de persones i institucions que han col·laborat en el procés de recoll, tramesa i processament, com dels qui per les seves responsabilitats o interessos professionals poden requerir-ne el seu ús.

3. MALALTIES DE DECLARACIÓ NUMÈRICA

3.1 Resultats generals

L'any 2000 s'han produït a la ciutat de Barcelona un total de **105.201 declaracions numèriques**, xifra que representa un decrement global del 24,5% respecte de les notificacions de l'any anterior. Les malalties que han disminuït la seva notificació han estat la grip, les enteritis i diarrees i la varicel·la. Per altra banda, han augmentat les notificacions de l'escarlatina i les malalties de transmissió sexual. Pel que fa a l'index de declaració setmanal cal destacar que tant de les clíniques i hospitals com dels centres extrahospitalaris menys del 50% dels que teòricament haurien de fer-ho n'han declarat.

Taula 3. Malalties de declaració numèrica. Distribució per setmanes

	Setmanes													
	1	2	3	4	5	6	7	8	9	10	11	12	13	14
Enteritis i diarrees	1627	1265	1139	1393	1122	1153	970	813	647	937	944	701	692	810
Escarlatina	4	1	4	5	4	6	4	7	4	5	13	11	10	15
Grip	4535	7338	5172	5100	3228	2665	1696	1124	788	823	708	516	492	608
Leptospirosi	-	-	-	-	-	-	-	-	-	-	-	-	-	1
Varicel.la	10	23	34	57	65	161	91	66	69	100	127	108	142	124
Inf. genital per clamídies	4	-	-	-	1	-	-	-	-	-	1	-	1	1
Sífilis	-	-	-	-	1	-	-	-	-	2	1	2	-	1
Oftalmia neonatorum	1	-	-	1	-	-	-	-	-	-	-	-	1	1
Inf. gonocòccica	-	-	1	1	-	1	3	-	-	-	3	-	1	3
Altres malal.trans.sexual	1	-	3	2	6	6	6	3	6	10	6	4	3	4

	Setmanes													
	15	16	17	18	19	20	21	22	23	24	25	26	27	28
Enteritis i diarrees	740	406	574	593	715	658	623	735	759	722	1217	702	641	770
Escarlatina	3	5	6	3	13	16	17	15	8	9	10	4	23	3
Grip	487	256	311	252	340	310	286	323	236	213	138	227	119	108
Leptospirosi	-	-	-	-	-	-	-	-	-	-	-	-	-	-
Varicel.la	87	111	167	139	176	140	149	178	102	166	103	80	64	47
Inf. genital per clamídies	-	-	-	-	-	6	1	-	-	4	3	3	-	-
Sífilis	-	-	-	-	-	4	-	-	-	-	-	-	-	-
Oftalmia neonatorum	-	-	2	-	1	-	-	-	-	1	-	-	1	-
Inf. gonocòccica	-	1	-	4	1	1	-	3	-	3	-	1	-	1
Altres malal.trans.sexual	3	1	4	6	6	5	7	2	5	9	13	4	5	6

	Setmanes														Total	Mitj././Sem
	29	30	31	32	33	34	35	36	37	38	39	40	41	42		
Enteritis i diarrees	572	524	466	316	417	510	463	373	391	599	753	704	637	670		
Escarlatina	1	-	-	-	2	-	2	1	-	-	-	-	-	-	1	
Grip	113	71	56	51	50	88	76	79	122	214	244	324	354	501		
Leptospirosi	-	-	-	-	2	-	-	-	-	-	-	-	-	-	-	
Varicel.la	40	35	23	14	7	11	3	6	1	7	12	4	4	4		
Inf. genital per clamídies	1	-	-	-	-	-	-	1	-	-	-	-	-	-	-	
Sífilis	-	-	-	-	-	-	-	-	-	-	-	-	-	-	-	
Oftalmia neonatorum	-	-	-	-	-	-	-	-	-	-	-	-	-	-	-	
Inf. gonocòccica	-	-	2	1	1	1	-	-	-	-	-	1	-	-		
Altres malal.trans.sexual	6	9	-	5	6	15	2	2	1	7	3	10	3	3		
	Setmanes															
	43	44	45	46	47	48	49	50	51	52			Total	Mitj././Sem		
Enteritis i diarrees	852	708	784	709	597	595	492	409	465	358			49283	947,75		
Escarlatina	2	-	5	4	3	2	6	1	2	4			424	8,15		
Grip	698	665	538	463	452	426	462	451	435	517			49386	949,73		
Leptospirosi	-	-	-	-	-	-	-	-	-	-			3	0,057		
Varicel.la	15	27	41	32	27	37	42	19	22	47			4561	87,71		
Inf. genital per clamídies	1	-	2	-	-	2	1	-	-	-			122	2,35		
Sífilis	-	-	-	1	-	-	-	-	-	-			37	0,71		
Oftalmia neonatorum	-	-	-	-	-	-	-	-	-	-			9	0,17		
Inf. gonocòccica	3	-	-	1	-	-	-	1	-	-			52	1,00		
Altres malal.trans.sexual	10	8	2	4	6	3	4	5	1	1			1324	25,46		

Taula 4. Indicadors de qualitat de la declaració numèrica

SETMANA	HOSPITALS			CAPS		
	Núm.	Declararen	%	Núm.	Declararen	%
1	63	24	38,10	89	32	35,96
2	63	21	33,33	89	35	39,33
3	63	23	36,51	89	38	42,70
4	63	23	36,51	89	44	49,44
5	63	26	41,27	89	42	47,19
6	63	24	38,10	89	43	48,31
7	63	22	34,92	89	40	44,94
8	63	22	34,92	89	39	43,82
9	63	22	34,92	89	38	42,70
10	63	23	36,51	89	45	50,56
11	63	22	34,92	89	41	46,07
12	63	23	36,51	89	44	49,44
13	63	22	34,92	89	42	47,19
14	63	21	33,33	89	41	46,07
15	63	22	34,92	89	40	44,94
16	63	22	34,92	89	37	41,57
17	63	22	34,92	89	42	47,19
18	63	22	34,92	89	41	46,07
19	63	23	36,51	89	41	46,07
20	63	22	34,92	89	39	43,82
21	63	21	33,33	89	40	44,94
22	63	24	38,10	89	40	44,94
23	63	23	36,51	89	41	46,07
24	63	21	33,33	89	43	48,31
25	63	21	33,33	89	41	46,07
26	63	20	31,75	89	35	39,33
27	63	25	39,68	89	38	42,70
28	63	20	31,75	89	36	40,45
29	63	18	28,57	89	35	39,33
30	63	20	31,75	89	33	37,08
31	63	20	31,75	89	33	37,08
32	63	19	30,16	89	27	30,34
33	63	17	26,98	89	25	28,09
34	63	17	26,98	89	28	31,46
35	63	18	28,57	89	30	33,71
36	63	19	30,16	89	26	29,21
37	63	19	30,16	89	33	37,08
38	63	18	28,57	89	30	33,71
39	63	20	31,75	89	33	37,08
40	63	21	33,33	89	33	37,08
41	63	24	38,10	89	34	38,20
42	63	21	33,33	89	34	38,20
43	63	18	28,57	89	29	32,58
44	63	22	34,92	89	30	33,71
45	63	21	33,33	89	37	41,57
46	63	22	34,92	89	34	38,20
47	63	21	33,33	89	34	38,20
48	63	19	30,16	89	31	34,83
49	63	16	25,40	89	28	31,46
50	63	13	20,63	89	24	26,97
51	63	20	31,75	89	31	34,83
52	63	19	30,16	89	30	33,71

Mitjana=33,11
DE=3,79

Mitjana=40,19
DE=6,20

Taula 5. Evolució dels casos declarats numèricament entre 1997 i 2000 de les malalties que actualment són de declaració obligatòria

MALALTIES	ANYS								
	97	%	98	%	99	%	00	%	%V.99-00 (*)
Enteritis i diarrees	62270	41,64	55089	42,78	56189	40,31	49283	46,85	-12,29
Escarlatina	487	0,33	335	0,26	272	0,19	424	0,40	55,88
Grip	65976	44,12	59146	45,92	69877	50,13	49386	46,94	-29,32
Leptospirosi	1	0,00	-	-	1	0,00	3	0,00	200,00
Varicel.la	7785	5,21	4935	3,83	5149	3,69	4561	4,34	-11,42
Inf. genit. per clamídies	82	0,05	12	0,009	33	0,02	122	0,12	269,70
Sífilis	33	0,02	20	0,015	23	0,01	37	0,04	60,87
Oftalmia neonatorum	17	0,01	2	0,0015	4	0,00	9	0,01	125,00
Inf. gonocòccica	155	0,10	41	0,031	32	0,02	52	0,05	62,50
Alt.malal.trans.sexual	1939	1,30	1945	1,51	1327	0,95	1324	1,26	-0,23
Pneumònia	10808	7,23	7251	5,63	6479	4,65	-	-	-
TOTAL	149553	100,00	128776	100,00	139386	100,00	105201	100,00	-24,53

(*) Xifres en %.
V = Variació

Taula 6. Malalties de declaració obligatòria (numèriques) segons procedència de la declaració (hospitalària vs. extrahospitalària)

MALALTIES	Hospitals	% (*)	CAPs	% (**)	TS (***)	TOTAL
Enteritis i diarrees	10602	65,63	38681	43,44	21,51	49283
Escarlatina	120	0,74	304	0,34	28,30	424
Grip	3153	19,52	46233	51,92	6,38	49386
Leptospirosi	0	0,00	3	0,00	0,00	3
Varicel.la	1118	6,92	3443	3,87	24,51	4561
Inf. Genital per clamídies	51	0,32	71	0,08	41,80	122
Sífilis	24	0,15	13	0,01	64,86	37
Oftalmia neonatorum	0	0,00	9	0,01	0,00	9
Inf. gonocòccica	13	0,08	39	0,04	25,00	52
Altres malal.trans.sexual	1072	6,64	252	0,28	80,97	1324
TOTAL	16153	100,00	89048	100,00	15,35	105201

(*) Percentatges de declaració en funció del total de MDO hospitalàries

(**) Percentatges de declaració en funció del total de MDO extrahospitalàries

(***) Taxa de severitat en % (casos hospitalaris/total de casos)

3.2 Declaració hospitalària i extrahospitalària

La naturalesa de les malalties de declaració numèrica, habitualment de menor gravetat i transcendència sanitària que les de declaració individualitzada, determinen que siguin tractades majoritàriament des dels centres extrahospitalaris, enguany un 15% de les malalties de declaració numèrica han estat declarades per un centre hospitalari. Les malalties com la sífilis i altres malalties de transmissió sexual han estat declarades sobretot per centres hospitalaris.

Taula 7. Malalties de declaració numèrica: morbiditat declarada a Barcelona i a Catalunya durant l'any 2000

MALALTIES	BARCELONA	%	CATALUNYA*	%	PROPORCIÓ Barcelona/Catalunya
Enteritis i diarrees	49283	46,85	343111	52,22	0,14
Escarlatina	424	0,40	3042	0,46	0,14
Grip	49386	46,94	272839	41,53	0,18
Leptospirosi	3	0,00	5	0,00	0,60
Varicel·la	4561	4,34	33672	5,13	0,14
Inf. genital per clamídies	122	0,02	227	0,03	0,54
Sífilis	37	0,04	92	0,02	0,40
Oftalmia neonatorum	9	0,01	11	0,00	0,82
Inf. gonocòccica	52	0,05	220	0,03	0,24
Altres malal.trans.sexual	1324	1,26	3782	0,58	0,35
TOTAL	105201	100,00	412001	100,00	0,26

BEC Vol. XXI, març 2001, número 3.

3.3 Relació entre Barcelona i Catalunya

Tot i que la ciutat de Barcelona representa aproximadament el 25% de la població de Catalunya i que concentra a més una part molt considerable dels hospitals d'alta tecnologia del principat, es produeix per la majoria de malalties de declaració obligatòria numèriques, una xifra de declaracions per sota del que teòricament li correspondria, poblacionalment.

A la taula 7 s'hi inclou la relació entre el nivell de declaració en ambdós àmbits, i s'observa que a la ciutat de Barcelona s'han produït globalment el 26,0% de les declaracions numèriques del conjunt de Catalunya. Destaquen les majors proporcions de casos notificats a Catalunya per a la leptospirosi i les malalties de transmissió sexual en el seu conjunt.

4. MALALTIES DE DECLARACIÓ NOMINAL

I. Amebiasi

1- Evolució temporal:

ANY	97	98	99	00
NOMBRE DECLARACIONS	13	20	12	5
RESIDENTS BARCELONA	10	14	7	5

2- Edat:

Mitjana	DE	Mínim	Màxim
41,40	13,25	1	72

Per a la ciutat de Barcelona:

- Sexe:** raó de taxes home/dona = 0,76
- Districtes:** els districtes amb una taxa estandarditzada superior a la del conjunt de Barcelona van ser Sants Montjuïc, Horta Guinardó, Sant Andreu i Sant Martí.
- Distribució mensual:** els casos van ser declarats en els mesos de febrer, maig i octubre.
- Observacions:** enguany s'han declarat 5 casos d'amebiasi a la ciutat de Barcelona amb una taxa de 0,33/100.000 hab.

Taula 8. Amebiasi: distribució segons el lloc de residència dels pacients declarats a Barcelona ciutat

ANYS	97	98	99	00
Total de declaracions nominals:	13	20	12	5
Total de declaracions Barcelona ciutat:	10	14	7	5
Resta demarcació de Barcelona:	3	4	3	0
Total demarcació de Barcelona:	13	18	10	5
Total demarcació de Tarragona:	0	0	1	0
Total demarcació de Lleida:	0	0	0	0
Total demarcació de Girona:	0	2	1	0
Total de declaracions de Catalunya:	13	20	12	5
Resta de declaracions de l'Estat:	0	0	0	0
Declaracions residents a l'estranger:	0	0	0	0
Declaracions de residència desconeguda:	0	0	0	0

Taula 9. Amebiasi: distribució de les declaracions segons centre declarant i lloc de residència dels pacients

	BARCELONA CIUTAT	TOTAL
Hospital Clínic	2	2
Hospital del Mar	1	1
CAP Barceloneta	1	1
CAP Vil·la Olímpica	1	1
TOTAL	5	5

Taula 10. Amebiasi: distribució segons el sexe dels pacients residents a Barcelona ciutat

SEXE	DECLARACIONS	%	TAXES PER 100.000
Homes	2	40,0	0,28
Dones	3	60,0	0,37
TOTAL	5	100,0	0,33

Taula 11. Amebiasi: distribució segons el grup d'edat dels pacients residents a Barcelona ciutat

EDATS	DECLARACIONS	%	TAXES PER 100.000
< 1	-	-	-
1 a 4	1	20,0	2,27
5 a 9	-	-	-
10 a 19	-	-	-
20 a 29	1	20,0	0,43
30 a 39	1	20,0	0,47
40 a 49	-	-	-
50 a 59	-	-	-
60 a 69	-	-	-
70 i més	2	40,0	0,93
Desconegut	-	-	-
TOTAL	5	100,0	0,33

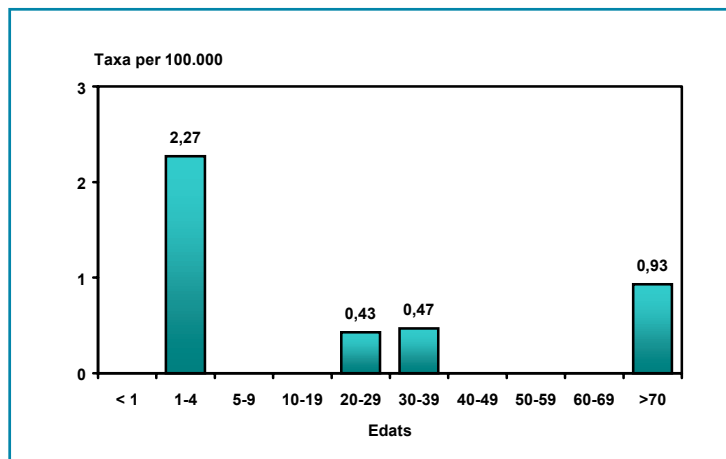
Taula 12. Amebiasi: distribució dels casos segons el districte de residència

BARCELONA-CIUTAT	CASOS	%	TAXES PER 100.000	TAXES ESTANDARDITZADES
CIUTAT VELLA (I)	1	20,0	1,19	1,21
L'EIXAMPLE (II)	-	-	-	-
SANTS-MONTJUÏC (III)	1	20,0	0,60	0,61
LES CORTS (IV)	-	-	-	-
SARRIÀ - SANT GERVASI (V)	-	-	-	-
GRACIA (VI)	-	-	-	-
HORTA-GUINARDO (VII)	1	20,0	0,59	0,62
NOU BARRIS (VIII)	-	-	-	-
SANT ANDREU (IX)	1	20,0	0,74	0,73
SANT MARTÍ (X)	1	20,0	0,49	0,56
Desconegut	-	-	-	-
TOTAL	5	100,0	0,33	-

Taula 13. Amebiasi: distribució dels casos segons el mes de declaració

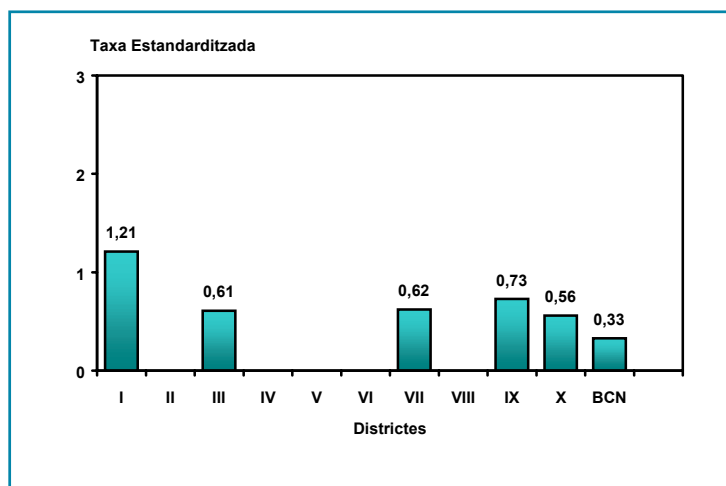
MESOS	CASOS	%
Gener	-	-
Febrer	2	40,0
Març	-	-
Abril	-	-
Maig	1	20,0
Juny	-	-
Juliol	-	-
Agost	-	-
Setembre	-	-
Octubre	2	40,0
Novembre	-	-
Desembre	-	-
TOTAL	5	100,0

Figura 1

**Amebiasi**

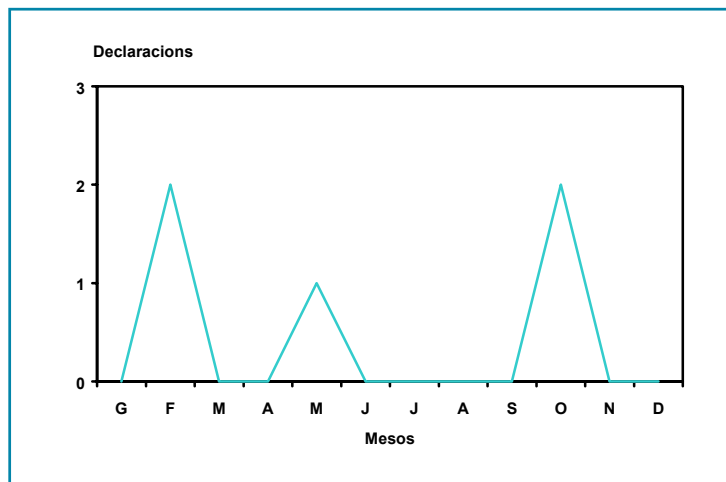
Distribució segons el grup d'edat dels pacients residents a Barcelona ciutat.

Figura 2

**Amebiasi**

Distribució segons el districte de residència dels pacients residents a Barcelona ciutat.

Figura 3

**Amebiasi**

Distribució segons el mes de declaració

II. Brucel·losi

1- Evolució temporal:

ANY	95	96	97	98	99	00
NOMBRE DECLARACIONS	11	27	7	11	7	5
RESIDENTS BARCELONA	10	15	4	8	3	4

2- Edat:

Mitjana	DE	Mínim	Màxim
15,40	6,68	0	32

Per a la ciutat de Barcelona:

- 1- **Sexe:** raó de taxes home/dona = 3,58
- 2- **Districte Municipal:** els districtes municipals que han presentat una taxa estandaritzada superior a la ciutat han estat els d'Horta Guinardó i Sants Montjuïc.
- 3- **Distribució mensual:** el mes de novembre va ser el que va aportar major nombre de declaracions.
- 4- **Observacions:** enguany el grup d'edat amb major taxa ha estat el de 10 a 19 anys. Des de l'any 1996 el nombre de casos es manté estable i reduït.

Taula 14. Brucel.losi: distribució segons el lloc de residència dels pacients declarats a Barcelona ciutat

ANYS	95	96	97	98	99	00
Total de declaracions nominals:	11	27	7	11	7	5
Total de declaracions Barcelona ciutat:	10	15	4	8	3	4
Resta demarcació de Barcelona:	0	9	3	1	4	1
Total demarcació de Barcelona:	10	24	7	9	7	5
Total demarcació de Tarragona:	0	0	0	0	0	0
Total demarcació de Lleida:	0	0	0	2	0	0
Total demarcació de Girona:	0	3	0	0	0	0
Total de declaracions de Catalunya:	10	27	7	11	7	5
Resta de declaracions de l'Estat:	1	0	0	0	0	0
Declaracions de residència desconeguda:	0	0	0	0	0	0

Taula 15. Brucel.losi: distribució de les declaracions segons el centre declarant i lloc de residència dels pacients

	BARCELONA CIUTAT	RESTA DE CATALUNYA	TOTAL
Hospital Vall d'Hebron	2	-	2
Hospital de Barcelona	1	-	1
Hospital Sagrat Cor	-	1	1
Metges Particulars	1	-	1
TOTAL	4	1	5

Taula 16. Brucel.losi: distribució segons el sexe dels pacients residents a Barcelona ciutat

SEXE	DECLARACIONS	%	TAXES PER 100.000
Homes	3	75,0	0,43
Dones	1	25,0	0,12
TOTAL	4	100,0	0,27

Taula 17. Brucel.losi: distribució segons el grup d'edat dels pacients residents a Barcelona ciutat

EDATS	DECLARACIONS	%	TAXES PER 100.000
< 1	-	-	-
1 a 4	-	-	-
5 a 9	-	-	-
10 a 19	1	25,0	1,06
20 a 29	2	50,0	0,87
30 a 39	-	-	-
40 a 49	-	-	-
50 a 59	-	-	-
60 a 69	1	25,0	0,51
70 i mes	-	-	-
Desconeguts	-	-	-
TOTAL	4	100,0	0,27

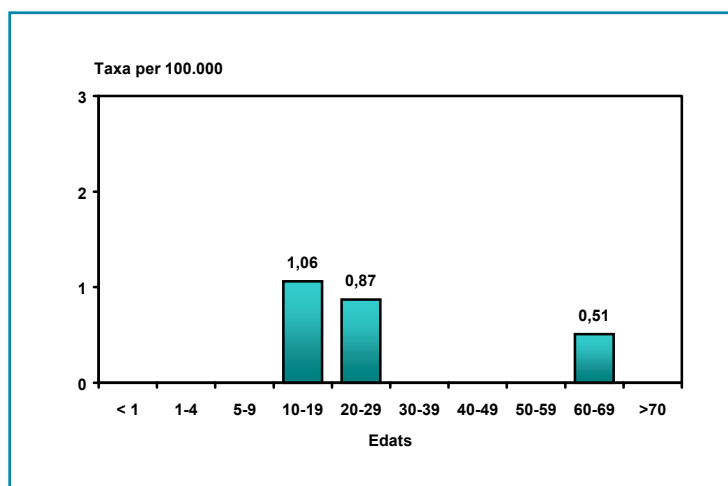
Taula 18. Brucel.losi: distribució dels casos segons el districte de residència

BARCELONA-CIUTAT	CASOS	%	TAXES PER 100.000	TAXES ESTANDARDITZADES
CIUTAT VELLA (I)	-	-	-	-
L'EIXAMPLE (II)	-	-	-	-
SANTS-MONTJUÏC (III)	1	25,0	0,60	0,63
LES CORTS (IV)	-	-	-	-
SARRIÀ - SANT GERVASI (V)	-	-	-	-
GRÀCIA (VI)	-	-	-	-
HORTA - GUINARDÓ (VII)	2	50,0	1,18	1,12
NOU BARRIS (VIII)	-	-	-	-
SANT ANDREU (IX)	-	-	-	-
SANT MARTI (X)	1	25,0	0,49	0,46
TOTAL	4	100,0	0,27	-

Taula 19. Brucel.losi: distribució dels casos segons el mes de declaració

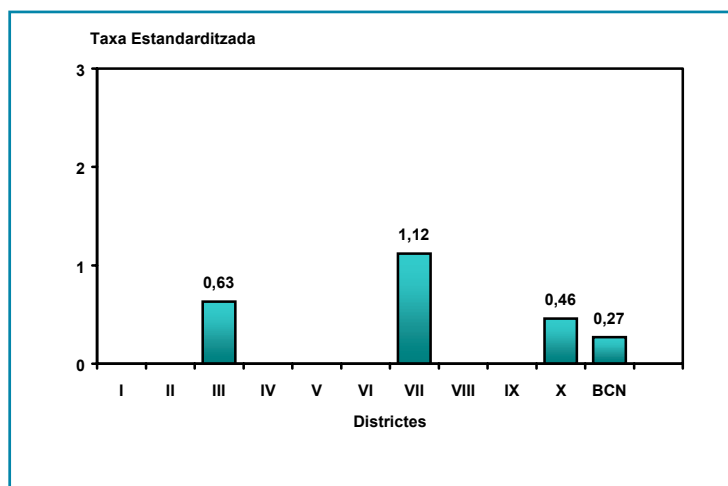
MESOS	CASOS	%
Gener	-	-
Febrer	1	25,0
Març	-	-
Abril	-	-
Maig	-	-
Juny	-	-
Juliol	-	-
Agost	1	25,0
Setembre	-	-
Octubre	-	-
Novembre	2	50,0
Desembre	-	-
TOTAL	4	100,0

Figura 4



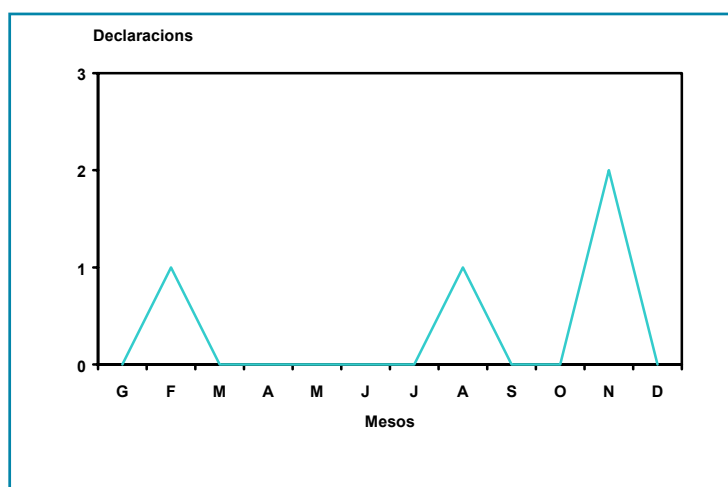
Brucel.losi
Distribució segons el grup d'edat dels pacients residents a Barcelona ciutat.

Figura 5



Brucel.losi
Distribució segons el districte de residència dels pacients residents a Barcelona ciutat.

Figura 6



Brucel.losi
Distribució segons el mes de declaració

III. Febre botonosa

1- Evolució temporal:

ANY	97	98	99	00
NOMBRE DECLARACIONS	4	6	4	8
RESIDENTS BARCELONA	3	6	2	4

2- Edat:

Mitjana	DE	Mínim	Màxim
27,63	7,37	1	58

Per a la ciutat de Barcelona:

1- **Sexe:** raó de taxes home/dona = 0,38

2- **Observacions:** el districte municipal amb una taxa clarament superior a la del conjunt de la ciutat va ser Ciutat Vella. El grup d'edat amb major afectació el de 1 a 4 anys, essent el sexe masculí el més afectat.

Taula 20. Febre botonosa: distribució segons el lloc de residència dels pacients declarats a Barcelona ciutat

ANYS	97	98	99	00
Total de declaracions nominals:	4	6	4	8
Total de declaracions Barcelona ciutat:	3	6	2	4
Resta demarcació de Barcelona:	1	0	2	4
Total demarcació de Barcelona:	4	6	4	8
Total demarcació de Tarragona:	0	0	0	0
Total demarcació de Lleida:	0	0	0	0
Total demarcació de Girona:	0	0	0	0
Total de declaracions de Catalunya:	4	6	4	8
Resta de declaracions de l'Estat:	0	0	0	0
Declaracions residents a l'estranger:	0	0	0	0
Declaracions de residència desconeguda:	0	0	0	0

Taula 21. Febre botonosa: distribució de les declaracions segons centre declarant i lloc de residència dels pacients

	BARCELONA CIUTAT	RESTA DE CATALUNYA	ALTRES	TOTAL
Hospital Clínic	1	-	-	1
Hospital del Mar	1	-	-	1
Hospital Infantil Vall d'Hebron	-	1	-	1
Hospital San Rafael	-	1	-	1
Hospital de Figueres	1	-	-	1
Servei d'Epidemiologia	1	-	-	1
TOTAL	4	2	-	6

Taula 22. Febre botonosa: distribució segons el sexe dels pacients residents a Barcelona ciutat

SEXE	DECLARACIONS	%	TAXES PER 100.000
Homes	1	25,0	0,14
Dones	3	75,0	0,37
TOTAL	4	100,0	0,27

Taula 23. Febre botonosa: distribució segons el grup d'edat dels pacients residents a Barcelona ciutat

EDATS	DECLARACIONS	%	TAXES PER 100.000
< 1	-	-	-
1 a 4	1	25,0	2,27
5 a 9	-	-	-
10 a 19	1	25,0	1,46
20 a 29	-	-	-
30 a 39	-	-	-
40 a 49	-	-	-
50 a 59	2	50,0	1,10
60 a 69	-	-	-
70 i mes	-	-	-
Descognegut			
TOTAL	4	100,0	0,27

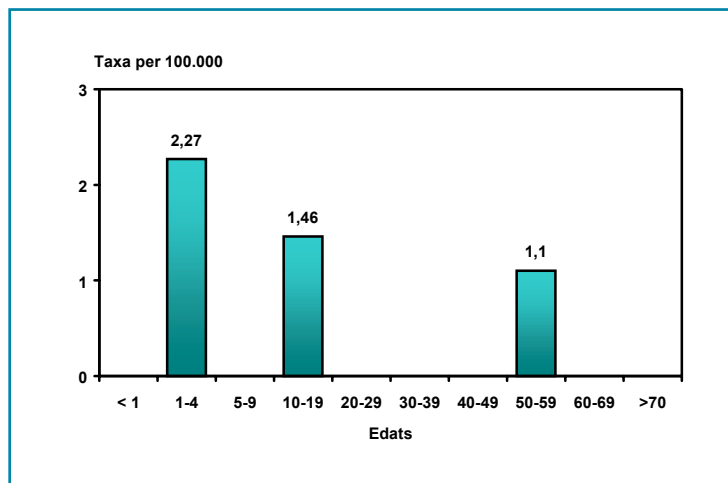
Taula 24. Febre botonosa: distribució dels casos segons el districte de residència

BARCELONA-CIUTAT	CASOS	%	TAXES PER 100.000	TAXES ESTANDARDITZADES
CIUTAT VELLA (I)	1	25,0	1,19	1,31
L'EIXAMPLE (II)	-	-	-	-
SANTS-MONTJUÏC (III)	1	25,0	0,60	0,63
LES CORTS (IV)	-	-	-	-
SARRIÀ - SANT GERVASI (V)	-	-	-	-
GRÀCIA (VI)	-	-	-	-
HORTA - GUINARDÓ (VII)	1	25,0	0,59	0,60
NOU BARRIS (VIII)	-	-	-	-
SANT ANDREU (IX)	-	-	-	-
SANT MARTÍ (X)	-	-	-	-
No consta	1	25,0	-	-
TOTAL	4	100,0	0,27	-

Taula 25. Febre botonosa: distribució dels casos segons el mes de declaració

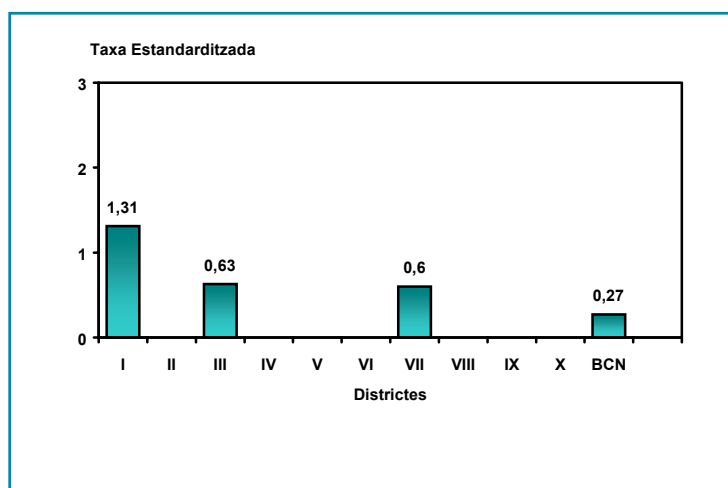
MESOS	CASOS	%
Gener	-	-
Febrer	-	-
Març	-	-
Abril	-	-
Maig	-	-
Juny	-	-
Juliol	-	-
Agost	2	50,0
Setembre	1	25,0
Octubre	-	-
Novembre	-	-
Desembre	1	25,0
Desconegut	-	-
TOTAL	4	100,0

Figura 7

**Febre botonosa**

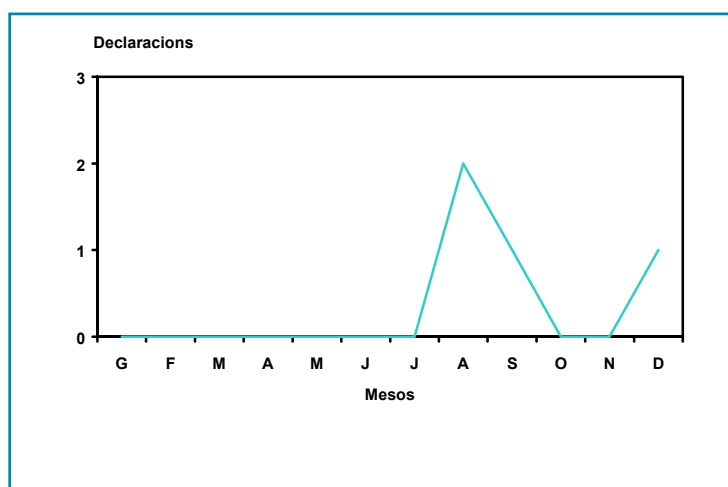
Distribució segons el grup d'edat dels pacients residents a Barcelona ciutat.

Figura 8

**Febre botonosa**

Distribució segons el districte de residència dels pacients residents a Barcelona ciutat.

Figura 9

**Febre botonosa**

Distribució segons el mes de declaració

IV. Febre tifoide i paratifoide

1- Evolució temporal:

ANY	95	96	97	98	99	00
NOMBRE DECLARACIONS	10	13	11	18	16	13
RESIDENTS BARCELONA	8	10	7	14	7	7

2- Edat:

Mitjana	DE	Mínim	Máxim
35,69	5,80	4	78

Per a la ciutat de Barcelona:

- Sexe:** raó de taxes home/dona = 0,19
- Districte Municipal:** els districtes municipals amb més taxa d'incidència estandarditzada, superior a la del conjunt de la ciutat, han estat Nou Barris, Gòcia i Sant Andreu.
- Distribució mensual:** les declaracions s'han produït de febrer a octubre.
- Observacions:** les declaracions en el sexe femení han estat superiors a les del masculí i els grups d'edat amb major taxa corresponen als de 1 a 4 anys seguit dels de 5 a 9 anys.

Taula 26. Febre tifoide: distribució segons el lloc de residència dels pacients declarats a Barcelona ciutat

ANYS	95	96	97	98	99	00
Total de declaracions nominals:	10	13	11	18	16	13
Total de declaracions Barcelona ciutat:	8	10	7	14	7	7
Resta demarcació de Barcelona:	2	3	4	4	9	6
Total demarcació de Barcelona:	10	13	11	18	16	13
Total demarcació de Tarragona:	0	0	0	0	0	0
Total demarcació de Lleida:	0	0	0	0	0	0
Total demarcació de Girona:	0	0	0	0	0	0
Total de declaracions de Catalunya:	10	13	11	18	16	13
Resta de declaracions de l'Estat	0	0	0	0	0	0

Taula 27. Febre tifoide: distribució de les declaracions segons el centre declarant i lloc de residència dels pacients

	BARCELONA CIUTAT	RESTA DE CATALUNYA	TOTAL
Servei d'Epidemiologia	1	-	1
Cap La Guineueta	1	-	1
Hospital de Sant Pau	1	-	1
Hospital Ntra. Sra. del Mar	1	-	1
Hospital Clínic	1	-	1
Hospital Infantil Vall d'Hebron	1	-	1
Desconegut	1	-	1
TOTAL	7	-	7

Taula 28. Febre tifoide: distribució segons sexe dels pacients residents a Barcelona ciutat

SEXE	DECLARACIONS	%	TAXES PER 100.000
Homes	1	14,3	0,14
Dones	6	85,7	0,75
TOTAL	7	100,0	0,46

Taula 29. Febre tifoide: distribució segons el grup d'edat dels pacients residents a Barcelona ciutat

EDATS	DECLARACIONS	%	TAXES PER 100.000
< 1	-	-	-
1 a 4	1	14,3	2,27
5 a 9	1	14,3	1,78
10 a 19	-	-	-
20 a 29	2	28,6	0,87
30 a 39	3	42,9	1,40
40 a 49	-	-	-
50 a 59	-	-	-
60 a 69	-	-	-
70 i més	-	-	-
TOTAL	7	100,0	0,46

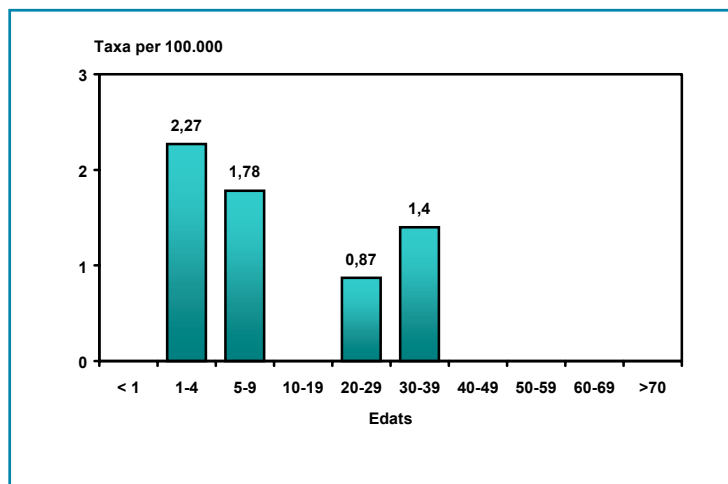
Taula 30. Febre tifoide: distribució dels casos segons el districte de residència

BARCELONA-CIUTAT	CASOS	%	TAXES PER 100.000	TAXES ESTANDARDITZADES
CIUTAT VELLA (I)	-	-	-	-
L'EIXAMPLE (II)	-	-	-	-
SANTS - MONTJUÏC (III)	1	14,3	0,60	0,56
LES CORTS (IV)	-	-	-	-
SARRIÀ - SANT GERVASI (V)	-	-	-	-
GRÀCIA (VI)	1	14,3	0,86	0,92
HORTA - GUINARDÓ (VII)	-	-	-	-
NOU BARRIS (VIII)	2	28,6	1,17	1,14
SANT ANDREU (IX)	1	14,3	0,74	0,72
SANT MARTÍ (X)	1	14,3	0,49	0,46
Desconegut	1	14,3	-	-
TOTAL	7	100,0	0,46	-

Taula 31. Febre tifoide: distribució dels casos segons el mes de declaració

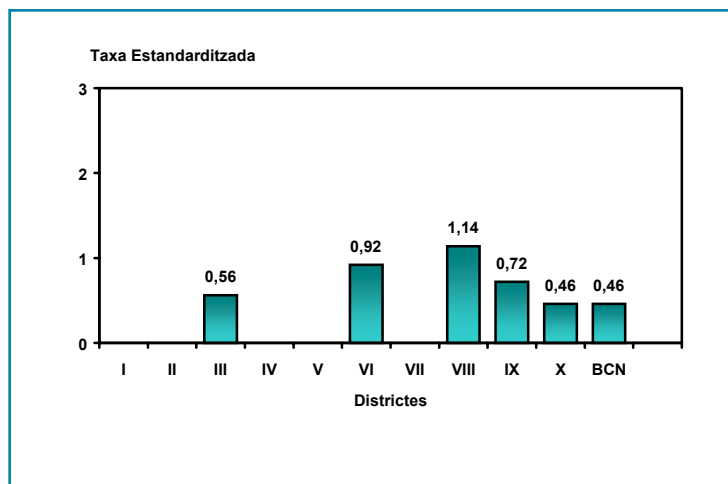
MESOS	CASOS	%
Gener	-	-
Febrer	1	14,3
Març	1	14,3
Abril	-	-
Maig	-	-
Juny	1	14,3
Juliol	-	-
Agost	1	14,3
Setembre	1	14,3
Octubre	2	28,6
Novembre	-	-
Desembre	-	-
Desconegut	-	-
TOTAL	7	100,0

Figura 10



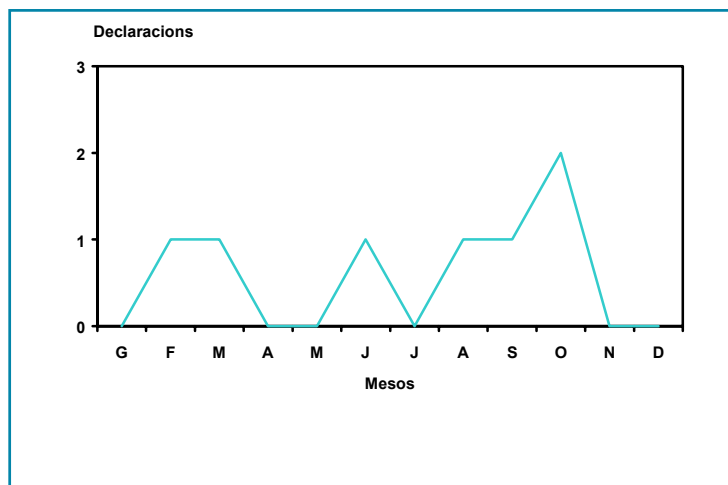
Febre tifoide
Distribució segons el grup d'edat

Figura 11



Febre tifoide
Distribució segons el districte de residència dels pacients residents a Barcelona ciutat.

Figura 12



Febre tifoide
Distribució segons el mes de declaració

V. Hepatitis víriques

1- Evolució temporal:

ANY	94	95	96	97	98	99	00
NOMBRE DE DECLARACIONS	309	221	476	507	563	328	235
RESIDENTS BARCELONA	199	184	227	354	441	254	209
Tipus A	93	72	188	158	214	119	81
Tipus B	72	89	117	159	131	90	71
Tipus C	-	-	27	151	24	39	82
Delta	3	3	0	0	0	1	1
Altres hepatitis	20	24	0	2	72	79	-
Hepatitis no agudes	8	33	142	211	204	147	114

2- Observacions: durant l'any 2000 s'han produït un total de 235 declaracions d'hepatitis víriques agudes de les quals 114 (48,5%) han estat descartades com a hepatitis no agudes, després de la investigació epidemiològica. Respecte a l'any 1999 s'ha produït una disminució d'un 28% de casos declarats.

Taula 32. Hepatitis víriques: distribució segons el lloc de residència dels pacients declarats a Barcelona ciutat

ANYS	94	95	96	97	98	99	00
Total de declaracions nominals:	309	221	476	507	563	328	235
Total hepatitis agudes	-	-	334	251	237	183	121
Total de declaracions Barcelona ciutat:	199	184	227	354	441	254	209
Resta demarcació de Barcelona:	97	26	103	144	115	54	18
Total demarcació de Barcelona:	296	210	330	498	556	308	227
Total demarcació de Tarragona:	1	1	0	5	2	2	3
Total demarcació de Lleida:	3	0	1	1	1	1	1
Total demarcació de Girona:	2	7	1	3	3	6	1
Total de declaracions de Catalunya:	302	218	332	507	562	317	232
Resta de declaracions de l'Estat:	7	3	2	0	1	4	3
Declaracions de l'estranger	0	0	0	0	0	0	0
Declaracions de residència desconeguda:	0	0	0	0	0	7	0

VI. Hepatitis A

1- Evolució temporal:

ANY	94	95	96	97	98	99	00
NOMBRE DECLARACIONS	120	72	188	137	214	119	81
RESIDENTS BARCELONA	93	65	159	117	154	105	60
Hepatitis A no agudes	3	0	0	21	58	17	21

2- Edat:

Mitjana	DE	Mínim	Màxim
21,06	2,05	4	74

Per a la ciutat de Barcelona:

- Sexe:** raó de taxes home/dona = 2,89
- Districte Municipal:** destaca la taxa del districte de Ciutat Vella que és molt més elevada que la del conjunt de la ciutat. Sants-Montjuïc, Horta-Guinardó i Ciutat Vella presenten, també, taxes superiors a les de la mitjana de Barcelona.
- Distribució mensual:** els mesos de gener i setembre són els que han presentat un major nombre de declaracions.
- Observacions:** enguany el nombre de casos ha disminuït a 60, el 100% dels quals eren residents a Barcelona ciutat.
- Els homes han presentat una incidència més elevada, i enguany el grup d'edat amb major incidència ha estat el de 5 a 10 anys.

Taula 33. Hepatitis A: distribució segons el lloc de residència dels pacients declarats a Barcelona ciutat

ANYS	94	95	96	97	98	99	00
Total de declaracions nominals:	120	72	188	137	214	119	81
Total de declaracions Barcelona ciutat:	93	65	159	117	154	105	60
Resta demarcació de Barcelona:	26	5	28	21	55	13	19
Total demarcació de Barcelona:	119	70	187	137	209	118	79
Total demarcació de Tarragona:	0	0	0	0	2	0	1
Total demarcació de Lleida:	0	0	0	0	1	0	1
Total demarcació de Girona:	0	2	0	0	2	1	0
Total de declaracions de Catalunya:	119	72	187	137	214	119	81
Resta de declaracions de l'Estat:	1	0	1	0	0	0	0
Declaracions de l'estranger	0	0	0	0	0	0	0
Declaracions de residència desconeguda:	0	0	0	0	0	0	0

Taula 34. Hepatitis A: distribució segons el centre declarant i lloc de residència dels pacients

	BARCELONA CIUTAT	RESTA CATALUNYA	ALTRES	TOTAL
Laboratori Manso	20	-	-	20
Laboratori Bon Pastor	8	-	-	8
Hospital de Sant Pau	6	-	-	6
Hospital Clínic	6	-	-	6
Hospital del Mar	5	-	-	5
Escoles	4	-	-	4
CAP Rec Comtal	3	-	-	3
ABS Carmel	2	-	-	2
CAP Bonaplata	1	-	-	1
CAP Clot	1	-	-	1
CAP Serra i Arola	1	-	-	1
Centre Mèdic Delfos	1	-	-	1
Dispensari de Malalties del Tòrax	1	-	-	1
Metges particulars	1	-	-	1
TOTAL	60	-	-	60

Taula 35. Hepatitis A: distribució segons el sexe dels pacients residents a Barcelona ciutat

SEXE	DECLARACIONS	%	TAXES PER 100.000
Homes	43	71,7	6,10
Dones	17	28,3	2,11
TOTAL	60	100,0	3,98

Taula 36. Hepatitis A: distribució segons el grup d'edat dels pacients residents a Barcelona ciutat

EDATS	DECLARACIONS	%	TAXES PER 100.000
< 1	-	-	-
1 a 4	6	10,0	13,60
5 a 9	8	13,3	14,23
10 a 19	4	6,7	4,23
20 a 29	13	21,7	5,62
30 a 39	15	25,0	7,00
40 a 49	2	3,3	1,02
50 a 59	3	5,0	1,65
60 a 69	-	-	-
70 i més	1	1,7	0,46
Desconeguts	8	13,3	-
TOTAL	60	100,0	3,98

Taula 37. Hepatitis A: distribució dels casos segons el districte de residència

BARCELONA-CIUTAT	CASOS	%	TAXES PER 100.000	TAXES ESTANDARDITZADES
CIUTAT VELLA (I)	10	16,7	11,93	13,19
L'EIXAMPLE (II)	4	6,7	1,61	1,63
SANTS - MONTJUÏC (III)	3	5,0	1,79	1,77
LES CORTS (IV)	2	3,3	2,44	2,19
SARRIÀ - SANT GERVASI (V)	4	6,7	3,09	3,02
GRÀCIA (VI)	4	6,7	3,46	3,48
HORTA - GUINARDÓ (VII)	6	10,0	3,53	3,38
NOU BARRIS (VIII)	2	3,3	1,17	1,14
SANT ANDREU (IX)	4	6,7	2,95	2,99
SANT MARTÍ (X)	6	10,0	2,92	2,75
Desconocido	15	25,0	-	-
TOTAL	60	100,0	3,98	-

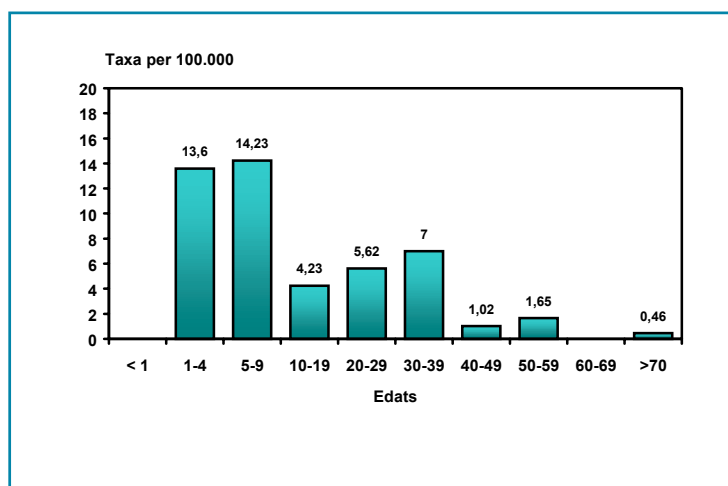
Taula 38. Hepatitis A: distribució dels casos segons el mes de declaració

MESOS	CASOS	%
Gener	12	20,0
Febrer	4	6,7
Març	2	3,3
Abril	4	6,7
Maig	4	6,7
Juny	2	3,3
Juliol	1	1,7
Agost	-	-
Setembre	13	21,7
Octubre	5	8,3
Novembre	6	10,0
Desembre	7	11,7
TOTAL	60	100,0

Taula 39. Hepatitis A: distribució dels casos segons l'evolució

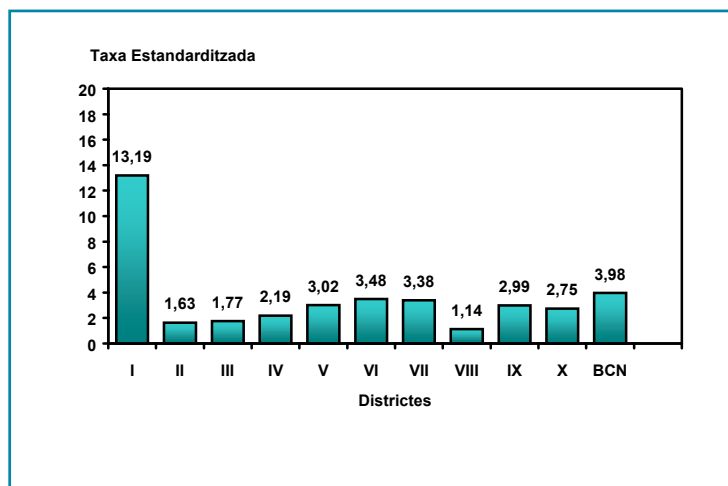
EVOLUCIÓ	CASOS	%
Curat	59	98,3
Perdut	1	1,7
TOTAL	60	100,0

Figura 13



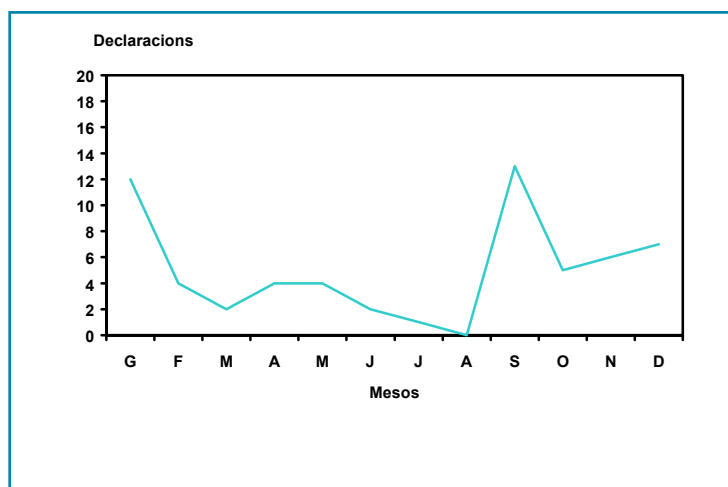
Hepatitis A
Distribució segons el grup d'edat dels pacients residents a Barcelona ciutat.

Figura 14



Hepatitis A
Distribució segons el districte de residència dels pacients residents a Barcelona ciutat.

Figura 15



Hepatitis A
Distribució segons el mes de declaració

VII. Hepatitis B

1- Evolució temporal:

ANY	94	95	96	97	98	99	00
NOMBRE DECLARACIONS	142	89	117	159	131	90	71
RESIDENTS BARCELONA (*)	63	68	66	72	74	65	40
Hepatitis B no agudes	-	-	-	45	57	34	31

2- Edat:

Mitjana	DE	Mínim	Màxim
36,06	2,70	1	71

Per a la ciutat de Barcelona:

1- **Sexe:** Raó de taxes home/dona = 3

2- **Districte Municipal:** els districtes de Ciutat Vella i Sant Andreu són els que han presentat una incidència més elevada i superior a la mitjana de la ciutat.

3- **Distribució mensual:** la majoria de les declaracions (32%) s'han produït enguany en el mes de gener.

4- **Observacions:** el nombre de declaracions ha disminuït enguany, però cal remarcar que per a la ciutat de Barcelona, els casos declarats han estat hepatitis agudes. El sexe masculí i el grup de 20 a 29 anys, son els que han presentat una major taxa d'incidència.

Taula 40. Hepatitis B: distribució segons el lloc de residència dels pacients declarats a Barcelona ciutat

ANY S	94	95	96	97	98	99	00
Total de declaracions nominals:	142	89	117	159	131	90	71
Total de declaracions Barcelona ciutat:	63	68	66	114	94	65	40
Rest a demarcació de Barcelona:	72	15	48	33	36	20	29
Total demarcació de Barcelona:	135	83	114	105	130	85	69
Total demarcació de Tarragona:	1	1	0	5	-	0	0
Total demarcació de Lleida:	1	0	1	1	-	0	0
Total demarcació de Girona:	2	2	1	3	1	3	0
Total de declaracions de Catalunya:	139	86	116	114	131	88	69
Rest a de declaracions de l'Estat:	3	3	1	0	-	2	2
Declaracions de l'estranger:	0	0	0	0	-	0	0
Declaracions de residència desconeguda:	0	0	0	0	-	0	0

Taula 41. Hepatitis B: distribució segons el centre declarant i lloc de residència dels pacients

	BARCELONA	TOTAL
Laboratori Bon Pastor	10	10
Laboratori Manso	8	8
Hospital Clínic	8	8
Hospital de Sant Pau	4	4
Hospital del Mar	1	1
Hospital General Vall d'Hebron	1	1
Hospital Sagrat Cor	1	1
CAP Manso	1	1
CAP Bonaplata	1	1
CAP Valldaura	1	1
ABS Vila Olímpica	1	1
ABS Maragall (Congrés)	1	1
ABS Barceloneta	1	1
Metges particulars	1	1
TOTAL	40	40

Taula 42. Hepatitis B: distribució segons el sexe dels pacients residents a Barcelona ciutat

SEXE	DECLARACIONS	%	TAXES PER 100.000
Homes	29	72,5	4,11
Dones	11	27,5	1,37
TOTAL	40	100,0	2,65

Taula 43. Hepatitis B: distribució segons el grup d'edat dels pacients residents a Barcelona ciutat

EDATS	DECLARACIONS	%	TAXES PER 100.000
< 1	-	-	-
1 a 4	1	2,5	2,27
5 a 9	-	-	-
10 a 19	2	5,0	2,12
20 a 29	9	22,5	3,89
30 a 39	11	27,5	5,14
40 a 49	5	12,5	2,55
50 a 59	4	10,0	2,19
60 a 69	4	10,0	2,05
70 i mes	1	2,5	0,46
Desconeguts	3	7,5	-
TOTAL	40	100,0	2,65

Taula 44. Hepatitis B: distribució dels casos segons el districte de residència

BARCELONA-CIUTAT	CASOS	%	TAXES PER 100.000	TAXES ESTANDARDITZADES
CIUTAT VELLA (I)	5	12,5	5,96	6,42
L'EIXAMPLE (II)	6	15,0	2,41	2,61
SANTS - MONTJUÏC (III)	4	10,0	2,39	2,35
LES CORTS (IV)	-	-	-	-
SARRIÀ - SANT GERVASI (V)	2	5,0	1,54	1,59
GRÀCIA (VI)	-	-	-	-
HORTA - GUINARDÓ (VII)	3	7,5	1,77	1,80
NOU BARRIS (VIII)	5	12,5	2,93	2,88
SANT ANDREU (IX)	2	5,0	1,48	8,72
SANT MARTÍ (X)	5	12,5	2,43	2,46
No consta20	8	20,0	-	-
TOTAL	40	100,0	2,65	-

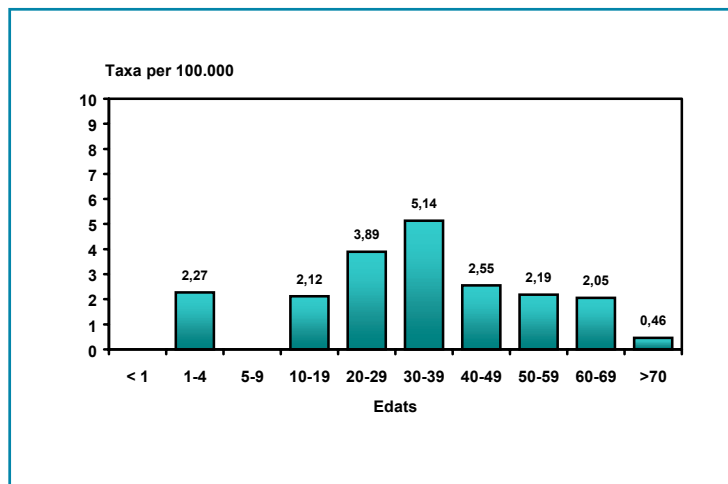
Taula 45. Hepatitis B: distribució dels casos segons el mes de declaració

MESOS	CASOS	%
Gener	13	32,5
Febrer	6	15,0
Març	2	5,0
Abril	-	-
Maig	4	10,0
Juny	6	15,0
Juliol	-	-
Agost	-	-
Setembre	2	5,0
Octubre	2	5,0
Novembre	4	10,0
Desembre	1	2,5
TOTAL	40	100,0

Taula 46. Hepatitis B: distribució dels casos segons l'evolució

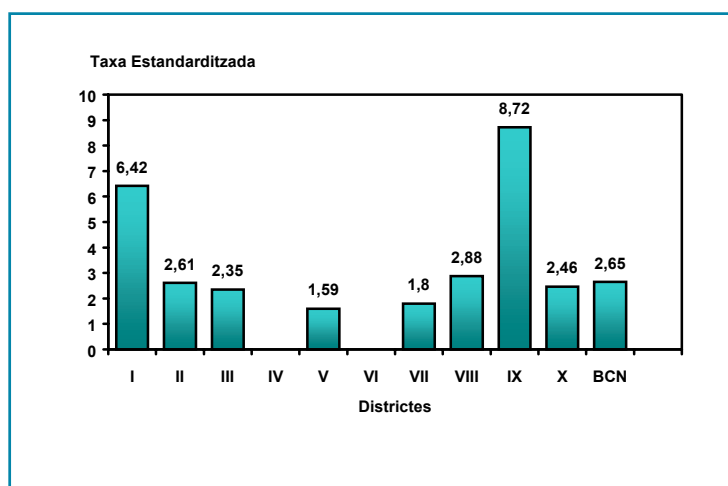
EVOLUCIÓ	CASOS	%
Desconegut	15	37,5
Curat	19	47,5
Portador crònic VHB	3	7,5
Hepatitis B crònica	3	7,5
Mort per hepatitis B	-	-
TOTAL	40	100,0

Figura 16

**Hepatitis B**

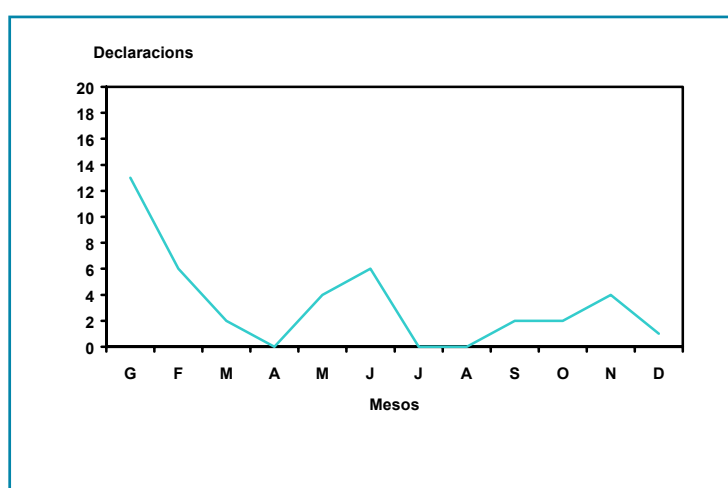
Distribució segons el grup d'edat dels pacients residents a Barcelona ciutat.

Figura 17

**Hepatitis B**

Distribució segons el districte de residència dels pacients residents a Barcelona ciutat.

Figura 18

**Hepatitis B**

Distribució segons el mes de declaració.

VIII. Hepatitis C

1- Evolució temporal:

ANY	94	95	96	97	98	99	00
NOMBRE DECLARACIONS	35	24	27	151	24	39	82
RESIDENTS BARCELONA	28	15	1	137	16	26	20
Hepatitis C no agudes	19	8	26	151	18	17	62

2- Edat:

Mitjana	DE	Mínim	Màxim
51,71	3,55	22	83

Per a la ciutat de Barcelona:

- Sexe:** raó de taxes home/dona = 2,11
- Districte Municipal:** els districtes municipals amb una taxa estandarditzada superior a la de Barcelona han estat Les Corts, Nou Barris, Ciutat Vella i Sant Andreu.
- Distribució mensual:** les declaracions han estat fetes en el període d'abril a juny.
- Observacions:** el sexe masculí és el que ha presentat una taxa més elevada, i el grup d'edat amb major incidència ha estat el de > 70 anys, seguit dels de 40 a 59 anys.

Taula 47. Hepatitis C: distribució segons el lloc de residència dels pacients declarats a Barcelona ciutat

ANYS	94	95	96	97	98	99	00
Total de declaracions nominals:	35	24	27	151	24	39	82
Total de declaracions Barcelona ciutat:	28	15	1	137	16	26	20
Resta demarcació de Barcelona:	5	6	26	14	6	9	58
Total demarcació de Barcelona:	33	21	27	151	22	35	78
Total demarcació de Tarragona:	-	-	-	-	-	0	2
Total demarcació de Lleida:	1	-	-	-	-	0	0
Total demarcació de Girona:	-	3	-	-	1	2	1
Total de declaracions de Catalunya:	34	24	27	151	23	37	81
Resta de declaracions de l'Estat:	1	-	-	-	1	2	1
Declaracions de l'estranger	-	-	-	-	-	0	0
Declaracions de residència desconeguda:	-	-	-	-	-	0	0

Taula 48. Hepatitis C: distribució segons el centre declarant i lloc de residència dels pacients

	BARCELONA CIUTAT (*)	RESTA CATALUNYA	ALTRES	TOTAL
Fundació Puigvert	9	-	-	9
Hospital Clínic	3	-	-	3
Centre Mèdic Delfos	2	-	-	2
CAP Via Barcino	2	-	-	2
Hospital Sant Joan de Déu	1	-	-	1
Hospital del Mar	1	-	-	1
CAP Bon Pastor	1	-	-	1
ABS Villa Olímpica	1	-	-	1
Total	20	-	-	20

Taula 49. Hepatitis C: distribució segons el sexe dels pacients residents a Barcelona ciutat

SEXE	DECLARACIONS	%	TAXES PER 100.000
Homes	13	65,0	1,84
Dones	7	35,0	0,87
TOTAL	20	100,0	1,33

Taula 50. Hepatitis C: distribució segons el grup d'edat dels pacients residents a Barcelona ciutat

EDATS	DECLARACIONS	%	TAXES PER 100.000
< 1	-	-	-
1 a 4	-	-	-
5 a 9	-	-	-
10 a 19	-	-	-
20 a 29	2	10,0	0,87
30 a 39	2	10,0	0,93
40 a 49	5	25,0	2,55
50 a 59	4	20,0	2,19
60 a 69	1	5,0	0,51
70 i més	6	30,0	2,78
TOTAL	20	100,0	1,33

Taula 51. Hepatitis C: distribució dels casos segons el districte de residència

BARCELONA-CIUTAT	CASOS	%	TAXES PER 100.000	TAXES ESTANDARDITZADES
CIUTAT VELLA (I)	2	10,0	2,39	2,31
L'EIXAMPLE (II)	3	15,0	1,21	1,11
SANTS - MONTJUÏC (III)	2	10,0	1,18	1,26
LES CORTS (IV)	2	10,0	2,44	3,09
SARRIÀ - SANT GERVASI (V)	-	-	-	-
GRÀCIA (VI)	2	10,0	1,73	1,61
HORTA - GUINARDÓ (VII)	-	-	-	-
NOU BARRIS (VIII)	4	20,0	2,34	2,61
SANT ANDREU (IX)	3	15,0	2,21	2,14
SANT MARTÍ (X)	2	10,0	0,97	0,96
TOTAL	20	100,0	1,33	-

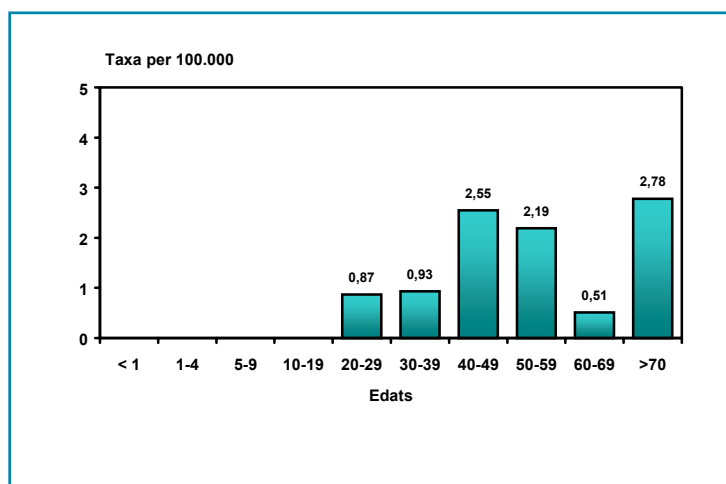
Taula 52. Hepatitis C: distribució dels casos segons el mes de declaració

MESOS	CASOS	%
Gener	-	-
Febrer	-	-
Març	-	-
Abril	3	15,0
Maig	8	40,0
Juny	4	20,0
Juliol	-	-
Agost	-	-
Setembre	-	-
Octubre	4	20,0
Novembre	-	-
Desembre	1	5,0
TOTAL	20	100,0

Taula 53. Hepatitis C: distribució dels casos segons l'evolució

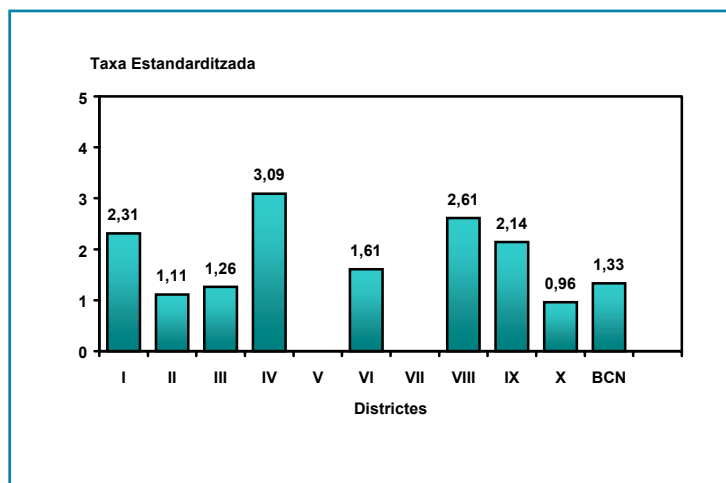
EVOLUCIÓ	CASOS	%
Desconegut	17	85,0
Curació	1	5,0
Hepatitis C crònica	2	10,0
TOTAL	20	100,0

Figura 19

**Hepatitis C**

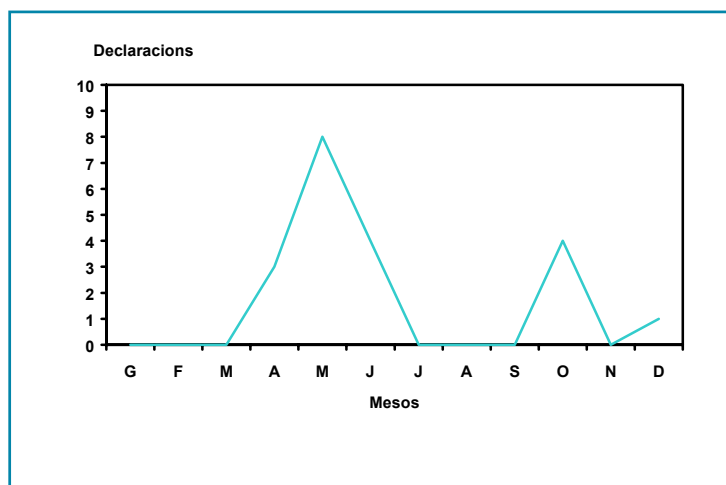
Distribució segons el grup d'edat dels pacients residents a Barcelona ciutat.

Figura 20

**Hepatitis C**

Distribució segons el grup d'edat dels pacients residents a Barcelona ciutat.

Figura 21

**Hepatitis C**

Distribució segons el mes de declaració.

IX. Hepatitis Delta

1- Evolució temporal:

ANY	94	95	96	97	98	99	00
NOMBRE DECLARACIONS	9	3	-	-	-	1	29
RESIDENTS BARCELONA	3	3	-	-	-	1	1

2- Edat:

Mitjana	DE	Mínim	Màxim
49,93	3,86	45	83

Per a la ciutat de Barcelona:

1- **Sexe:** raó de taxes home/dona = ---

2- **Observacions:** s'ha tractat d'un home d'edat desconeguda, resident a Barcelona i declarat per l'Hospital del Mar. La taxa d'incidència per 100.000 habitants ha estat de 0,07.

Taula 54. Hepatitis Delta: distribució segons el lloc de residència dels pacients declarats a Barcelona ciutat

ANYS	94	95	96	97	98	99	00
Total de declaracions nominals(*):	9	3	-	-	-	1	29
Total de declaracions Barcelona ciutat:	3	3	-	-	-	1	1
Resta demarcació de Barcelona:	3	0	-	-	-	0	25
Total demarcació de Barcelona:	6	3	-	-	-	1	26
Total demarcació de Tarragona:	0	0	-	-	-	0	2
Total demarcació de Lleida:	1	0	-	-	-	0	0
Total demarcació de Girona:	0	0	-	-	-	0	0
Total de declaracions de Catalunya:	7	3	-	-	-	1	28
Resta de declaracions de l'Estat:	2	0	-	-	-	0	1
Declaracions de l'estranger	0	0	-	-	-	0	0
Declaracions de residència desconeguda:	0	0	-	-	-	0	0

X. Hidatidosi**1- Evolució temporal:**

ANY	98	99	00
NOMBRE DECLARACIONS	9	4	5
RESIDENTS BARCELONA	4	3	1

2- Edat:

Mitjana	DE	Mínim	Màxim
47,60	8,84	20	67

Per a la ciutat de Barcelona:

1- **Sexe:** raó de taxes home/dona = ---

2- **Observacions:** Es va declarar un sol cas per l'Hospital Clínic de Barcelona i era un home de 14 anys, resident a Sants Montjuïc i declarat al mes d'agost.

Taula 55. Hidatidosi: distribució segons el lloc de residència dels pacients declarats a Barcelona ciutat

ANYS	98	99	00
Total de declaracions nominals:	9	4	5
Total de declaracions Barcelona ciutat:	4	3	1
Resta demarcació de Barcelona:	4	3	2
Total demarcació de Barcelona:	4	3	3
Total demarcació de Tarragona:	1	0	0
Total demarcació de Lleida:	0	0	0
Total demarcació de Girona:	0	0	1
Total de declaracions de Catalunya:	9	3	4
Resta de declaracions de l'Estat:	0	1	1
Declaracions residents a l'estranger	0	0	0
Declaracions de residència desconeguda:	0	0	0

XI. Legionellosis

1- Evolució temporal:

ANY	97	98	99	00
NOMBRE DECLARACIONS	2	44	27	96
RESIDENTS BARCELONA	2	39	21	82

2- Edat:

Mitjana	DE	Mínim	Màxim
60,78	1,97	4	89

Per a la ciutat de Barcelona:

- Sexe:** raó de taxes home/dona = 2,20
- Districte municipal:** en la distribució per districtes municipals Ciutat Vella, ha estat l'únic districte que ha presentat una incidència estandaritzada per edat superior a la de Barcelona, el motiu va ser el brot que a finals d'octubre va afectar al barri de la Barceloneta.
- Distribució mensual:** el mes de novembre ha estat el que va aportar major nombre de declaracions.
- Observacions:** enguany la declaració de Legionellosis ha estat molt elevada, inclús descontant el nombre de casos derivats del brot. La incorporació de la tècnica d'antigenuria per a diagnòstic, probablement es la causa de l'augment. En la distribució per sexes, la major taxa s'ha produït en homes, afectant sobretot a majors de 70 anys.

Taula 56. Legionel·losi: distribuci3 segons el lloc de residència dels pacients declarats a Barcelona ciutat

ANYS	97	98	99	00
Total de declaracions nominals:	2	44	27	96
Total de declaracions Barcelona ciutat:	2	39	21	82
Resta demarcaci3 de Barcelona:	0	5	6	10
Total demarcaci3 de Barcelona:	2	44	24	92
Total demarcaci3 de Tarragona:	0	0	0	0
Total demarcaci3 de Lleida:	0	0	0	1
Total demarcaci3 de Girona:	0	0	1	0
Total de declaracions de Catalunya:	2	44	25	93
Resta de declaracions de l'Estat:	0	0	2	2
Declaracions residents a l'estranger:	0	0	0	1
Declaracions de residència desconeguda:	0	0	0	0

Taula 57. Legionel·losi: distribuci3 de les declaracions segons centre declarant i lloc de residència dels pacients

	BARCELONA CIUTAT	RESTA DE CATALUNYA	ALTRES	TOTAL
Hospital del Mar	51	4	-	55
Hospital de Sant Pau	11	2	-	13
Hospital Clínic	6	1	-	7
Hospital de Barcelona	3	-	1	4
Hospital General Vall d'Hebron	3	-	-	3
Hospital Germans Trias i Pujol	3	-	-	3
Servei d'Epidemiologia IMS	1	-	1	2
Hospital Sagrat Cor	-	1	-	1
Centre Mèdic Delfos	1	-	-	1
Hospital de la Creu Roja	1	-	-	1
Hospital Sant Rafael	1	-	-	1
Hospital Infantil Vall d'Hebron	-	1	-	1
Hospital de Viladecans	1	-	-	1
Hospital de fora de Catalunya	-	-	1	1
TOTAL	82	9	3	94

Taula 58. Legionel·losi: distribuci3 segons el sexe dels pacients residents a Barcelona ciutat

SEXE	DECLARACIONS	%	TAXES PER 100.000
Homes	54	65,9	7,66
Dones	28	34,1	3,48
TOTAL	82	100,0	5,43

Taula 59. Legionel·losi: distribució segons el grup d'edat dels pacients residents a Barcelona ciutat

EDATS	DECLARACIONS	%	TAXES PER 100.000
< 1	-	-	-
1 a 4	1	1,2	2,27
5 a 9	-	-	-
10 a 19	-	-	-
20 a 29	1	1,2	0,43
30 a 39	7	8,5	3,27
40 a 49	8	9,8	4,08
50 a 59	12	14,6	6,58
60 a 69	14	17,1	7,16
70 i més	38	46,3	17,61
Desconegut	1	1,2	-
TOTAL	82	100,0	5,43

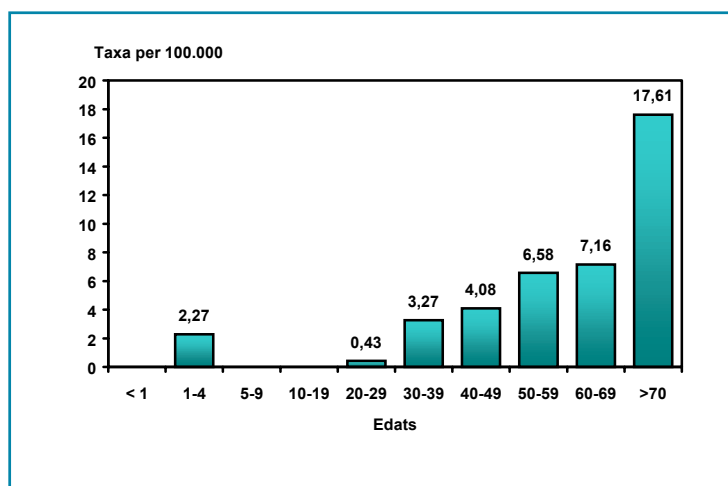
Taula 60. Legionel·losi: distribució dels casos segons el districte de residència

BARCELONA-CIUTAT	CASOS	%	TAXES PER 100.000	TAXES ESTANDARDITZADES
CIUTAT VELLA (I)	52	63,4	62,03	51,44
L'EIXAMPLE (II)	9	11,0	3,62	3,39
SANTS-MONTJUÏC (III)	3	3,7	1,79	1,77
LES CORTS (IV)	2	2,4	2,44	2,96
SARRIÀ - SANT GERVASI (V)	1	1,2	0,77	0,75
GRÀCIA (VI)	2	2,4	1,73	1,62
HORTA - GUINARDÓ (VII)	4	4,9	2,36	2,42
NOU BARRIS (VIII)	3	3,7	1,76	1,79
SANT ANDREU (IX)	2	2,4	1,48	1,65
SANT MARTÍ (X)	4	4,9	1,95	1,95
TOTAL	82	100,0	5,43	-

Taula 61. Legionel·losi: distribució dels casos segons el mes de declaració

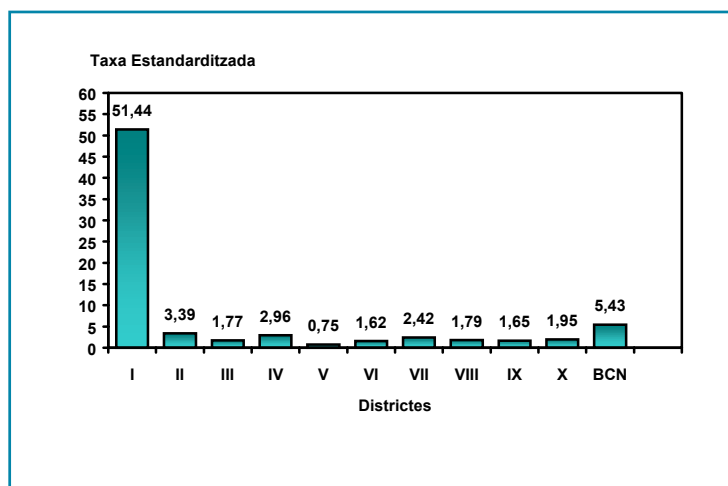
MESOS	CASOS	%
Gener	5	6,1
Febrer	-	-
Març	-	-
Abril	-	-
Maig	-	-
Juny	6	7,3
Juliol	-	-
Agost	-	-
Setembre	2	2,4
Octubre	5	6,1
Novembre	57	69,5
Desembre	7	8,5
TOTAL	82	100,0

Figura 22



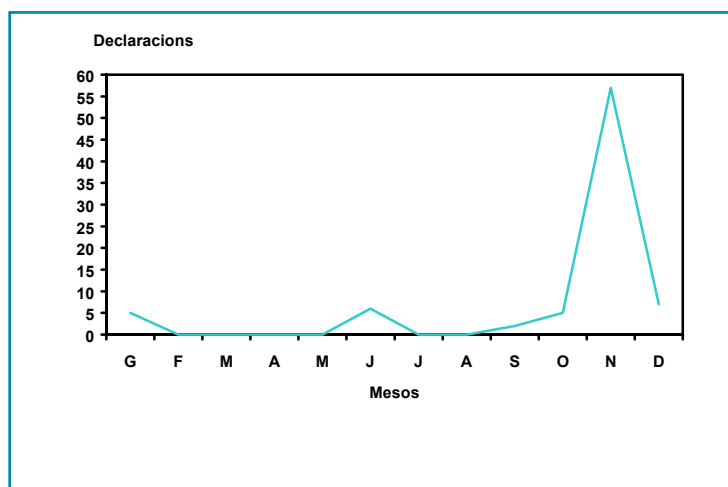
Legionellosi
Distribució segons el grup d'edat dels pacients residents a Barcelona ciutat.

Figura 23



Legionellosi
Distribució segons el districte de residència dels pacients residents a Barcelona ciutat.

Figura 24



Legionellosi
Distribució segons el mes de declaració.

XII. Leishmaniosi

1- Evolució temporal:

ANY	97	98	99	00
NOMBRE DECLARACIONS	9	4	3	12
RESIDENTS BARCELONA	4	2	1	4

2- Edat:

Mitjana	DE	Mínim	Màxim
31,92	3,18	7	48

Per a la ciutat de Barcelona:

- Sexe:** raó de taxes home/dona = ---
- Districte Municipal:** el districte de Ciutat Vella, es el que va presentar una taxa estandarditzada superior a la del conjunt de la ciutat.
- Observacions:** Les declaracions sols s'han produït en homes, essent el grup de 40 a 49 anys el que ha presentat major taxa d'incidència.

Taula 62. Leishmaniosi: distribució segons el lloc de residència dels pacients declarats a Barcelona ciutat

ANYS	97	98	99	00
Total de declaracions nominals:	9	4	3	12
Total de declaracions Barcelona ciutat:	4	2	1	4
Resta demarcació de Barcelona:	3	1	0	6
Total demarcació de Barcelona:	7	3	3	10
Total demarcació de Tarragona:	1	0	0	1
Total demarcació de Lleida:	0	0	0	0
Total demarcació de Girona:	0	0	0	1
Total de declaracions de Catalunya:	8	3	3	12
Resta de declaracions de l'Estat:	1	0	0	0
Declaracions residents a l'estranger	0	0	0	0
Declaracions de residència desconeguda:	0	1	0	0

Taula 63. Leishmaniosi: distribució de les declaracions segons el centre declarant i lloc de residència dels pacients

	BARCELONA CIUTAT	RESTA DE CATALUNYA	ALTRES	TOTAL
Hospital Clínic	2	4	-	6
Hospital General Vall d'Hebron	1	2	-	3
Hospital Sant Pau	-	1	-	1
Hospital del Mar	1	-	-	1
TOTAL	4	7	-	11

Taula 64. Leishmaniosi: distribució segons el sexe dels pacients residents a Barcelona ciutat

SEXE	DECLARACIONS	%	TAXES PER 100.000
Homes	4	100,0	0,57
Dones	-	-	-
TOTAL	4	100,0	0,27

Taula 65. Leishmaniosi: distribució segons el grup d'edat dels pacients residents a Barcelona ciutat

EDATS	DECLARACIONS	%	TAXES PER 100.000
< 1	-	-	-
1 a 4	-	-	-
5 a 9	-	-	-
10 a 19	-	-	-
20 a 29	-	-	-
30 a 39	2	50,0	0,93
40 a 49	2	50,0	1,02
50 a 59	-	-	-
60 a 69	-	-	-
70 i més	-	-	-
Desconegut	-	-	-
TOTAL	4	100,0	0,27

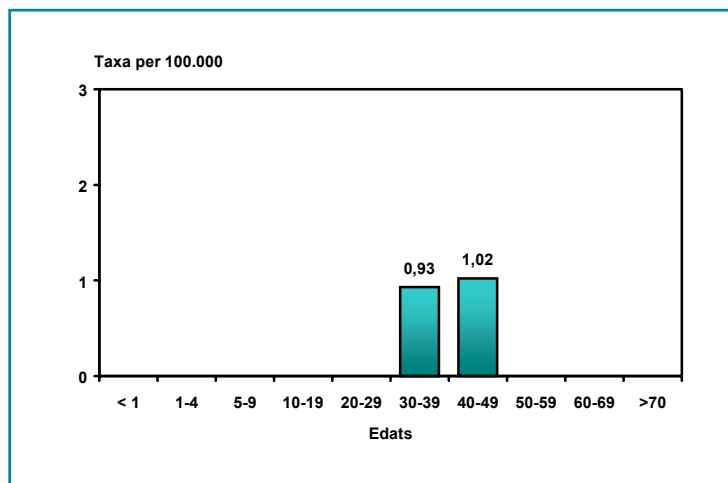
Taula 66. Leishmaniosi: distribució dels casos segons el districte de residència

BARCELONA-CIUTAT	CASOS	%	TAXES PER 100.000	TAXES ESTANDARDITZADES
CIUTAT VELLA (I)	2	50,0	2,39	2,64
L'EIXAMPLE (II)	-	-	-	-
SANTS-MONTJUÏC (III)	1	25,0	0,60	0,56
LES CORTS (IV)	-	-	-	-
SARRIÀ - SANT GERVASI (V)	-	-	-	-
GRÀCIA (VI)	-	-	-	-
HORTA - GUINARDÓ (VII)	-	-	-	-
NOU BARRIS (VIII)	1	25,0	0,59	0,65
SANT ANDREU (IX)	-	-	-	-
SANT MARTÍ (X)	-	-	-	-
TOTAL	4	100,0	0,27	-

Taula 67. Leishmaniosi: distribució dels casos segons el mes de declaració

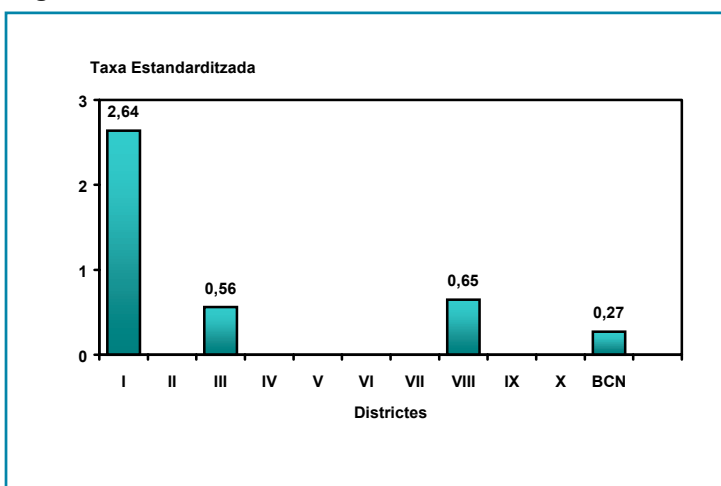
MESOS	CASOS	%
Gener	1	25,0
Febrer	-	-
Març	-	-
Abril	-	-
Maig	1	25,0
Juny	1	25,0
Juliol	-	-
Agost	-	-
Setembre	-	-
Octubre	1	25,0
Novembre	-	-
Desembre	-	-
TOTAL	4	100,0

Figura 25



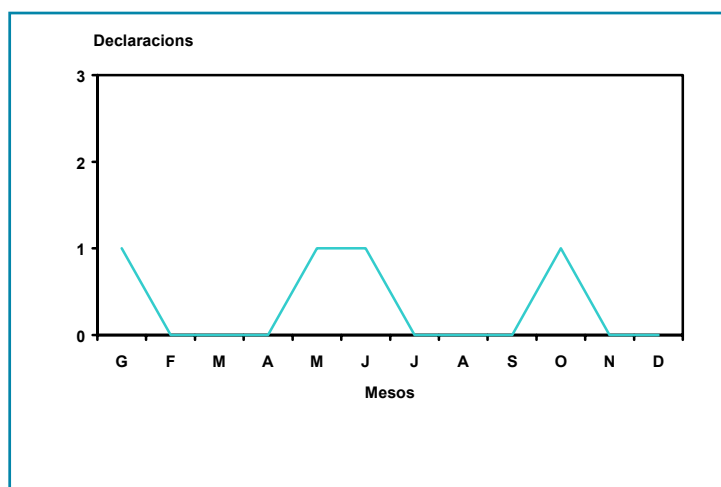
Leishmaniosi
Distribució segons el grup d'edat dels pacients residents a Barcelona ciutat.

Figura 26



Leishmaniosi
Distribució segons el districte de residència dels pacients residents a Barcelona ciutat.

Figura 27



Leishmaniosi
Distribució segons el mes de declaració.

XIII. Lepra

1- Evolució temporal:

ANY	99	00
NOMBRE DECLARACIONS RESIDENTS BARCELONA	10 1	3 1

2- Edat:

Mitjana	DE	Mínim	Màxim
49,67	14,34	21	65

Per a la ciutat de Barcelona:

1- **Sexe:** raó de taxes home/dona = ---

2- **Observacions:** S'ha tractat d'una dona de 20 anys declarada per l'Hospital de Sant Pau en el mes de març, resident a Ciutat Vella.

Taula 68. Lepra: distribució segons el lloc de residència dels pacients declarats a Barcelona ciutat

ANYS	99	00
Total de declaracions nominals:	10	3
Total de declaracions Barcelona ciutat:	1	1
Resta demarcació de Barcelona:	6	2
Total demarcació de Barcelona:	7	3
Total demarcació de Tarragona:	1	0
Total demarcació de Lleida:	0	0
Total demarcació de Girona:	2	0
Total de declaracions de Catalunya:	10	3
Resta de declaracions de l'Estat:	0	0
Declaracions residents a l'estranger:	0	0
Declaracions de residència desconeguda:	0	0

XIV. Invasive disease per *Haemophilus Influenzae* Subtype B

1- Temporal evolution:

ANY	94	95	96	97	98	99	00
NOMBRE DECLARACIONS	26	12	21	26	9	8	4
RESIDENTS BARCELONA	19	9	9	16	7	3	1

2- Age:

Mitjana	DE	Mínim	Máxim
35,00	11,53	3	55

Per a la ciutat de Barcelona:

1- **Sexe:** raó de taxes home/dona = ---

2- **Observacions:** L'únic cas identificat va ser un home de 54 anys resident al districte de Sant Martí en el que l'*haemophilus Influenzae* identificat no va ser del subtip b. Va ser declarat en el mes de febrer i l'evolució va ser cap a la curació.

Taula 69. Malaltia invasiva per *Haemophilus Influenzae* Subtip B: distribució segons el lloc de residència dels pacients declarats a Barcelona ciutat

ANYS	94	95	96	97	98	99	00
Total de declaracions nominals:	6	12	21	26	9	8	4
Total de declaracions Barcelona ciutat:	19	9	9	16	7	3	1
Resta demarcació de Barcelona:	6	3	8	9	2	5	3
Total demarcació de Barcelona:	25	12	17	25	9	8	4
Total demarcació de Tarragona:	0	0	1	0	0	0	0
Total demarcació de Lleida:	1	0	0	1	0	0	0
Total demarcació de Girona:	0	0	3	0	0	0	0
Total de declaracions de Catalunya:	26	12	21	26	9	8	4
Resta de declaracions de l'Estat:	0	0	0	0	0	0	0
Declaracions residents a l'estranger:	0	0	0	0	0	0	0
Declaracions de residència desconeguda:	0	0	0	0	0	0	0

Taula 70. Malaltia invasiva per *Haemophilus influenzae* Subtip b: distribució de les declaracions segons el centre declarant i lloc de residència dels pacients

	BARCELONA CIUTAT	RESTA DE CATALUNYA	TOTAL
Hospital del Mar	1	1	2
Hospital Clínic	-	1	1
Hospital Infantil Vall d'Hebron	-	1	1
TOTAL	1	3	4

XV. Meningococcal disease

1- Temporal evolution:

ANY	94	95	96	97	98	99	00
NOMBRE DECLARACIONS	70	98	93	114	67	80	79
RESIDENTS BARCELONA	43	48	57	57	35	44	41

2- Age:

Mitjana	DE	Mínim	Máxim
12,57	2,37	0	75

Per a la ciutat de Barcelona:

- Sexe:** raó de taxes home/dona = 0,99
- Districte Municipal:** Horta Guinardó i Sant Andreu han presentat una taxa d'incidència estandarditzada per edats, molt superior a la de la ciutat de Barcelona.
- Distribució mensual:** els mesos amb més declaracions han estat els de gener, febrer, abril i octubre, amb el 63,4% de les declaracions.
- Observacions:** el nombre de casos, enguany, ha disminuït respecte a l'any anterior. El sexe femení ha presentat una taxa lleugerament superior a la del masculí, i en els grups de menors d'un any i de 1 a 4 anys és on es troba la taxa més elevada. El tipus clínic més freqüent ha estat el de meningitis. S'ha identificat el germen en el 56% dels casos, essent el serogrup B el més freqüent. La letalitat de la malaltia ha estat del 0% i la curació s'ha comprovat en el 83% dels casos.

Taula 71. Malaltia meningocòccica: distribució segons el lloc de residència dels pacients declarats a Barcelona ciutat

ANYS	94	95	96	97	98	99	00
Total de declaracions nominals:	68	98	93	114	67	80	79
Total de declaracions Barcelona ciutat:	43	48	57	57	35	44	41
Resta demarcació de Barcelona:	22	44	26	47	29	32	30
Total demarcació de Barcelona:	65	92	83	104	64	76	71
Total demarcació de Tarragona:	0	0	2	1	2	0	2
Total demarcació de Lleida:	3	1	2	1	0	1	3
Total demarcació de Girona:	0	4	4	5	0	2	0
Total de declaracions de Catalunya:	68	97	91	111	66	79	76
Resta de declaracions de l'Estat:	0	1	1	0	1	0	2
Declaracions residents a l'estranger:	0	0	1	2	0	1	1
Declaracions de residència desconeguda:	0	0	0	1	0	0	0

Taula 72. Malaltia meningocòccica: distribució de les declaracions segons el centre declarant de Barcelona ciutat i lloc de residència dels pacients

	BARCELONA CIUTAT	RESTA CATALUNYA	ALTRES	TOTAL
Hospital Infantil Vall d'Hebron	12	11	1	24
Hospital de Sant Pau	4	5	2	11
Hospital de Sant Joan de Déu	7	1	-	8
Hospital General Vall d'Hebron	3	2	-	5
Clínica Teknon	2	2	-	4
Hospital Sagrat Cor	2	2	-	4
Hospital del Mar	3	1	-	4
Hospital de Barcelona	1	2	-	3
Hospital Clínic	2	-	-	2
Hospital Germans Trias i Pujol	1	1	-	2
Institut Dexeus	2	-	-	2
Consorci Hospitalari Parc Tauli	-	2	-	2
Hospital Mutua de Terrassa	-	1	-	1
Clínica Nuestra Sra. Del Pilar	-	1	-	1
Clínica Corachan	1	-	-	1
Servei d'Epidemiologia IMS	1	-	-	1
TOTAL	41	31	3	75

Taula 73. Malaltia meningocòccica: distribució segons el sexe dels pacients residents a Barcelona ciutat

SEXE	DECLARACIONS	%	TAXES PER 100.000
Homes	19	46,3	2,70
Dones	22	53,7	2,74
TOTAL	41	100,0	2,72

Taula 74. Malaltia meningocòccica: distribució segons el grup d'edat dels pacients residents a Barcelona ciutat

EDATS	DECLARACIONS	%	TAXES PER 100.000
< 1	11	26,8	99,74
1 a 4	11	26,8	24,94
5 a 9	6	14,6	10,67
10 a 19	1	2,4	1,46
20 a 29	2	4,9	0,87
30 a 39	2	4,9	0,93
40 a 49	1	2,4	0,51
50 a 59	1	2,4	0,55
60 a 69	2	4,9	1,02
70 i més	2	4,9	0,93
Desconegut	2	4,9	-
TOTAL	41	100,0	2,72

Taula 75. Malaltia meningocòccica: distribució dels casos segons el districte de residència

BARCELONA-CIUTAT	CASOS	%	TAXES PER 100.000	TAXES ESTANDARDITZADES
CIUTAT VELLA (I)	1	2,4	1,19	0,85
L'EIXAMPLE (II)	7	17,1	2,81	2,59
SANTS-MONTJUÏC (III)	5	12,2	2,99	2,86
LES CORTS (IV)	1	2,4	1,22	1,17
SARRIÀ - SANT GERVASI (V)	3	7,3	2,32	2,22
GRÀCIA (VI)	-	-	-	-
HORTA - GUINARDÓ (VII)	7	17,1	4,12	4,30
NOU BARRIS (VIII)	5	12,2	2,93	2,99
SANT ANDREU (IX)	5	12,2	3,69	3,57
SANT MARTÍ (X)	6	14,6	2,92	2,72
Desconegut	1	2,4	-	-
TOTAL	41	100,0	2,72	-

Taula 76. Malaltia meningocòccica: taxes específiques (per 100.000) segons el grup d'edat i districte

EDATS	DISTRICTES									
	I	II	III	IV	V	VI	VII	VIII	IX	X
< 1	-	59,17	236,41	-	-	-	337,55	-	292,40	-
1 a 4	-	44,38	-	40,10	22,74	-	21,10	21,45	24,36	46,38
5 a 10	-	11,78	15,10	-	-	-	16,48	16,22	-	24,43
10 a 19	-	-	-	-	-	-	-	-	-	9,94
20 a 29	-	-	-	-	-	-	-	-	-	-
30 a 39	-	-	-	-	4,89	-	-	3,38	-	-
40 a 49	-	-	3,97	-	-	-	-	-	5,08	-
50 a 59	-	-	-	-	-	-	4,63	-	-	-
60 a 69	-	3,49	-	-	-	-	-	-	-	-
70 i més	-	-	-	-	6,26	-	-	4,13	-	-
Desconegut	5,92	-	-	-	-	-	-	4,96	-	-
Taxes ajustades	0,85	2,59	2,86	1,17	2,22	-	4,30	2,99	3,57	2,72

Taula 77. Malaltia meningocòccica: distribució dels casos segons el mes de declaració

MESOS	CASOS	%
Gener	9	22,0
Febrer	6	14,6
Març	3	7,3
Abril	6	14,6
Maig	2	4,9
Juny	2	4,9
Juliol	-	-
Agost	2	4,9
Setembre	3	7,3
Octubre	5	12,2
Novembre	2	4,9
Desembre	1	2,4
TOTAL	41	100,0

Taula 78. Malaltia meningocòccica: distribució dels casos segons l'evolució de la malaltia

EVOLUCIÓ	CASOS	%
Curats	34	82,9
Morts	-	-
Desconegut	7	17,1
TOTAL	41	100,0

Taula 79. Malaltia meningocòccica: distribució de l'evolució dels casos i dels morts segons diagnòstic

TIPUS CLINICS	CURATS	MORTS	PERDUTS	TOTAL
Meningitis	15	-	-	15
Sepsis	8	-	-	8
Meningitis + sepsis	7	-	-	7
Altres	1	-	-	1
Desconegut	3	-	7	10
TOTAL	34	-	7	41

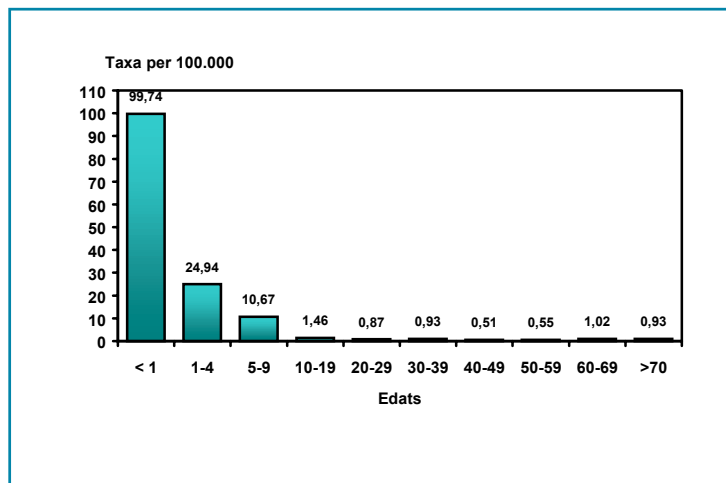
Taula 80. Malaltia meningocòccica: distribució dels casos segons quadres clínics

TIPUS CLÍNIC	CASOS	%
Meningitis	15	36,6
Sepsis	8	19,5
Sepsis + meningitis	7	17,1
Altres	1	2,4
Desconegut	10	24,4
TOTAL	41	100,0

Taula 81. Malaltia meningocòccica: distribució dels casos segons els serogrupos identificats

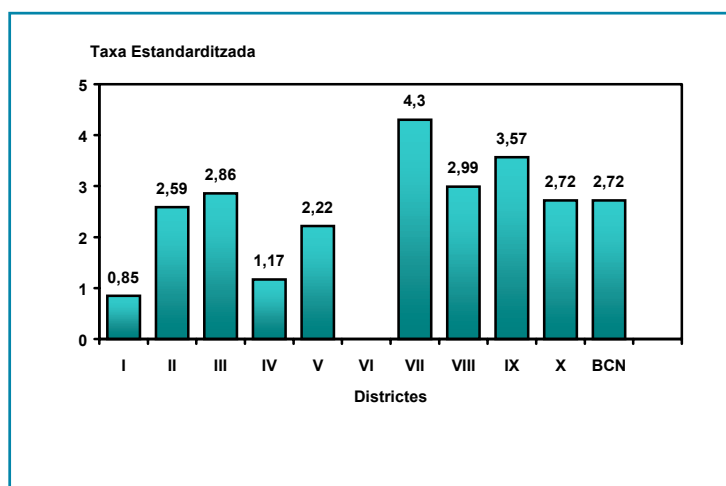
SEROGRUPS	CASOS	%
Serogrup A	-	-
Serogrup B	12	29,3
Serogrup C	2	4,9
No seroagrupable	1	2,4
No aïllats	18	19,5
Desconegut	8	29,3
TOTAL	41	100,0

Figura 28

**Malaltia meningocòccica**

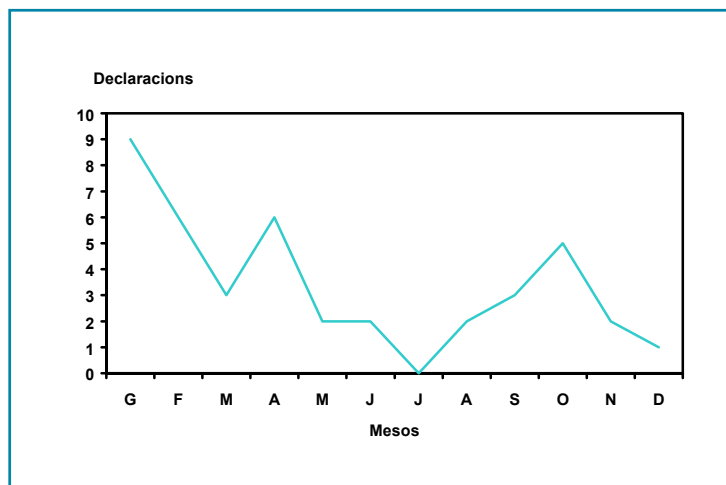
Distribució segons el grup d'edat dels pacients residents a Barcelona ciutat.

Figura 29

**Malaltia meningocòccica**

Distribució segons el districte de residència dels pacients residents a Barcelona ciutat.

Figura 30

**Malaltia meningocòccica**

Distribució segons el mes de declaració.

XVI. Paludisme

1- Evolució temporal:

ANY	94	95	96	97	98	99	00
NOMBRE DECLARACIONS	66	109	76	111	115	119	140
RESIDENTS BARCELONA	40	69	55	77	75	59	82

2- Edat:

Mitjana	DE	Mínim	Máxim
32,35	1,31	4	72

Per a la ciutat de Barcelona:

1- **Sexe:** raó de taxes home/dona = 1,33

2- **Districte Municipal:** Ciutat Vella i Nou Barris han estat els districtes municipals amb una taxa d'incidència estandarditzada per edats, superior a la de la ciutat de Barcelona.

3- **Distribució mensual:** els mesos de setembre, novembre i desembre són els que han presentat més declaracions (47,5% del total).

4- **Observacions:** el sexe masculí és el que presenta la taxa més elevada. Els grups d'edat amb major incidència han estat els de 30 a 39 anys. El *plasmodium falciparum* ha representat el 67,12 % dels agents causants identificats. En el 93% s'ha pogut determinar, segons l'enquesta epidemiològica, que el paludisme era importat. La situació per continents ha destacat Àfrica molt per davant de la resta. El 93% dels casos han evolucionat a la curació.

Taula 82. Paludisme: distribució segons el lloc de residència dels pacients declarats a Barcelona ciutat

ANYS	94	95	96	97	98	99	00
Total de declaracions nominals:	66	109	76	111	115	119	140
Total de declaracions Barcelona ciutat:	40	69	55	77	75	59	82
Rest a demarcació de Barcelona:	21	37	15	31	32	47	49
Total demarcació de Barcelona:	61	106	70	108	107	106	131
Total demarcació de Tarragona:	1	0	0	0	3	3	2
Total demarcació de Lleida:	0	0	2	0	1	2	1
Total demarcació de Girona:	1	1	2	0	2	4	5
Total de declaracions de Catalunya:	63	107	74	108	113	115	139
Rest a de declaracions de l'Estat:	2	2	1	2	2	4	1
Declaracions residents a l'estranger:	1	0	1	0	0	0	0
Declaracions de residència desconeguda:	0	0	0	1	0	0	0

Taula 83. Paludisme: distribució de les declaracions segons centre declarant i lloc de residència dels pacients

	BARCELONA CIUTAT	RESTA DE CATALUNYA	ALTRES	TOTAL
Hospital Clínic	36	32	1	69
CAP Les Drassanes	33	19	-	52
Hospital del Mar	5	5	-	10
Hospital de Sant Pau	3	-	-	3
Hospital General Vall d'Hebron	2	1	-	3
Hospital Creu Roja	1	-	-	1
Hospital Infantil Vall d'Hebron	1	-	-	1
Metges particulars	1	-	-	1
TOTAL	82	57	1	140

Taula 84. Paludisme: distribució segons el sexe dels pacients residents a Barcelona ciutat

SEXE	DECLARACIONS	%	TAXES PER 100.000
Homes	43	52,4	6,10
Dones	37	45,1	4,60
Desconegut	2	2,4	-
TOTAL	82	100,0	5,43

Taula 85. Paludisme: distribució segons el grup d'edat dels pacients residents a Barcelona ciutat

EDATS	DECLARACIONS	%	TAXES PER 100.000
< 1	-	-	-
1 a 4	2	2,4	4,53
5 a 9	3	3,7	5,84
10 a 19	5	6,1	5,69
20 a 29	22	26,8	9,52
30 a 39	27	32,9	12,61
40 a 49	7	8,5	3,57
50 a 59	10	12,2	5,48
60 a 69	4	4,9	2,05
70 i més	1	1,2	0,46
Desconegut	1	1,2	-
TOTAL	82	100,0	5,43

Taula 86. Paludisme: distribució dels casos segons el districte de residència

BARCELONA-CIUTAT	CASOS	%	TAXES PER 100.000	TAXES ESTANDARDITZADES
CIUTAT VELLA (I)	11	13,4	13,12	12,33
L'EIXAMPLE (II)	14	17,1	5,63	5,86
SANTS-MONTJUÏC (III)	6	7,3	3,58	3,63
LES CORTS (IV)	3	3,7	3,66	3,64
SARRIÀ - SANT GERVASI (V)	7	8,5	5,40	5,46
GRÀCIA (VI)	6	7,3	5,18	5,34
HORTA - GUINARDÓ (VII)	4	4,9	2,36	2,16
NOU BARRIS (VIII)	14	17,1	8,19	8,13
SANT ANDREU (IX)	4	4,9	2,95	2,82
SANT MARTÍ (X)	7	8,5	3,41	3,28
Desconegut	6	7,3	-	-
TOTAL	82	100,0	5,43	-

Taula 87. Paludisme: distribució dels casos segons el mes de declaració

MESOS	CASOS	%
Gener	3	3,7
Febrer	5	6,1
Març	4	4,9
Abril	1	1,2
Maig	7	8,5
Juny	7	8,5
Juliol	5	6,1
Agost	8	9,8
Setembre	12	14,6
Octubre	3	3,7
Novembre	10	12,2
Desembre	17	20,7
TOTAL	82	100,0

Taula 88. Paludisme: distribució dels casos segons espècie aïllada. Residents a Barcelona ciutat

ESPECIE	CASOS	%
<i>Plasmodium malariae</i>	1	1,2
<i>Plasmodium falciparum</i>	55	67,1
<i>Plasmodium vivax</i>	19	23,2
<i>Plasmodium ovale</i>	2	2,4
No determinat	5	6,1
TOTAL	82	100,0

Taula 89. Paludisme: distribució dels casos segons tipus de viatge. Residents a Barcelona ciutat

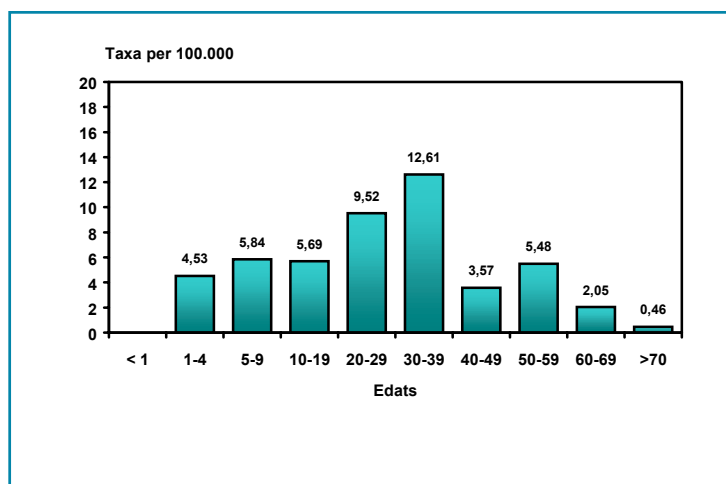
VIATGE	CASOS	%
Turisme	25	30,5
Treball	3	3,7
Cooperant	12	14,6
Individual	-	-
Desconegut	42	51,2
TOTAL	82	100,0

TIPUS	CASOS	%
Importat	77	93,9
Autòcton	2	2,4
Desconegut	3	3,7
TOTAL	82	100,0

Taula 90. Paludisme: distribució dels casos segons evolució. Residents a Barcelona ciutat

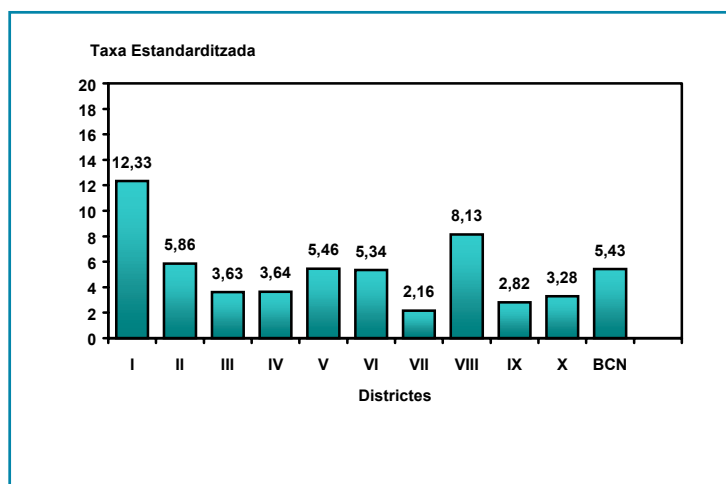
TIPUS	CASOS	%
Curació	76	92,7
Mort	-	-
Re infecció	-	-
Desconegut	6	7,3
TOTAL	82	100,0

Figura 31

**Paludisme**

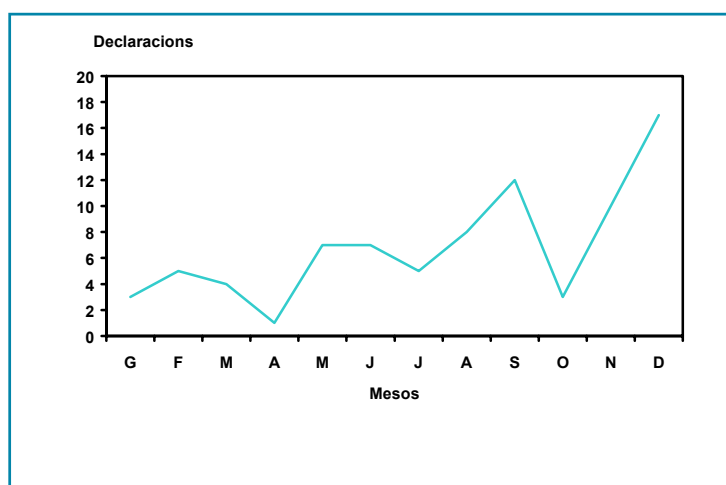
Distribució segons el grup d'edat dels pacients residents a Barcelona ciutat.

Figura 32

**Paludisme**

Distribució segons el districte de residència dels pacients residents a Barcelona ciutat.

Figura 33

**Paludisme**

Distribució segons el mes de declaració.

XVII. Parotiditis

1- Evolució temporal:

ANY	97	98	99	00
NOMBRE DECLARACIONS	111	86	59	51
RESIDENTS BARCELONA	88	77	53	36

2- Edat:

Mitjana	DE	Mínim	Màxim
27,47	26,80	0	51

Per a la ciutat de Barcelona:

- Sexe:** raó de taxes home/dona = 1,02
- Districte Municipal:** els districtes de Ciutat Vella i Sants-Montjuïc han presentat una taxa d'incidència estandarditzada superior a la del conjunt de la ciutat.
- Distribució mensual:** el període de febrer a setembre es el que ha aportat un major nombre de declaracions.
- Observacions:** els homes han presentat una taxa més elevada, i els grups d'edat més afectats han estat els grups fins al de 10 a 19 anys.
- El nombre de declaracions enguany ha disminuït respecte dels anys anteriors, però aquestes oscil·lacions es venien presentant també abans de l'any 1997, en que es va modificar el sistema de vigilància per aquesta malaltia.

Taula 91. Parotiditis: distribució segons el lloc de residència dels pacients declarats a Barcelona ciutat

ANYS	97	98	99	00
Total de declaracions nominals:	111	86	59	51
Total de declaracions Barcelona ciutat:	88	77	53	36
Resta demarcació de Barcelona:	23	9	6	14
Total demarcació de Barcelona:	111	86	59	50
Total demarcació de Tarragona:	0	0	0	0
Total demarcació de Lleida:	0	0	0	0
Total demarcació de Girona:	0	0	0	0
Resta de declaracions de l'Estat:	111	86	59	50
Declaracions residents a l'estranger:	0	0	0	1
Declaracions de residència desconeguda:	0	0	0	0

Taula 92. Parotiditis: distribució de les declaracions segons el centre declarant i lloc de residència dels pacients

	BARCELONA CIUTAT	RESTA DE CATALUNYA	ALTRES	TOTAL
Hospital Clínic	10	-	-	10
Hospital Infantil Vall d'Hebron	4	6	-	10
Hospital de Mar	5	-	1	6
Metges particulars	4	-	-	4
ABS Lluís Sayé	4	-	-	4
Servei d'Epidemiologia	2	1	-	3
Clínica Nuestra Sra. del Pilar	2	-	-	2
Hospital Evangélico	2	-	-	2
CAP Sant Martí	1	-	-	1
CAP Padre Claret	1	-	-	1
CAP Valldaura	1	-	-	1
Desconegut	-	-	-	-
TOTAL	36	7	1	44

Taula 93. Parotiditis: distribució segons el sexe dels pacients residents a Barcelona ciutat

SEXE	DECLARACIONS	%	TAXES PER 100.000
Homes	17	47,2	2,41
Dones	19	52,8	2,36
TOTAL	36	100,0	2,39

Taula 94. Parotiditis: distribució segons el grup d'edat dels pacients residents a Barcelona ciutat

EDATS	DECLARACIONS	%	TAXES PER 100.000
< 1	1	2,8	9,07
1 a 4	7	19,4	15,87
5 a 9	4	11,1	7,11
10 a 19	5	13,9	6,92
20 a 29	6	16,7	2,60
30 a 39	4	11,1	1,87
40 a 49	1	2,8	0,51
50 a 59	1	2,8	0,55
60 a 69	2	5,6	1,02
70 i més	4	11,1	1,85
No consta	1	2,8	-
TOTAL	36	100,0	2,39

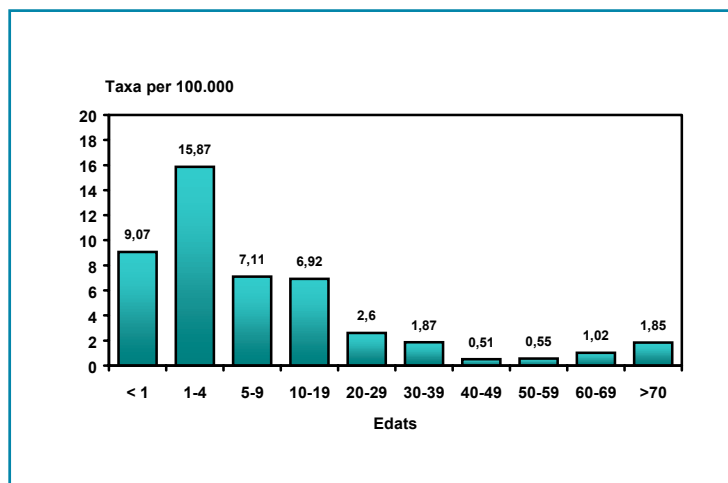
Taula 95. Parotiditis: distribució dels casos segons el districte de residència

BARCELONA-CIUTAT	CASOS	%	TAXES PER 100.000	TAXES ESTANDARDITZADES
CIUTAT VELLA (I)	10	27,8	11,93	13,07
L'EIXAMPLE (II)	5	13,9	2,01	2,00
SANTS - MONTJUÏC (III)	4	11,1	2,39	3,04
LES CORTS (IV)	-	-	-	-
SARRIÀ - SANT GERVASI (V)	2	5,6	1,54	2,26
GRÀCIA (VI)	-	-	-	-
HORTA - GUINARDÓ (VII)	2	5,6	1,18	1,82
NOU BARRIS (VIII)	4	11,1	2,34	1,85
SANT ANDREU (IX)	4	11,1	2,95	2,77
SANT MARTÍ (X)	2	5,6	0,97	1,01
No consta	3	8,3	-	-
TOTAL	36	100,0	2,39	-

Taula 96. Parotiditis: distribució dels casos segons el mes de declaració

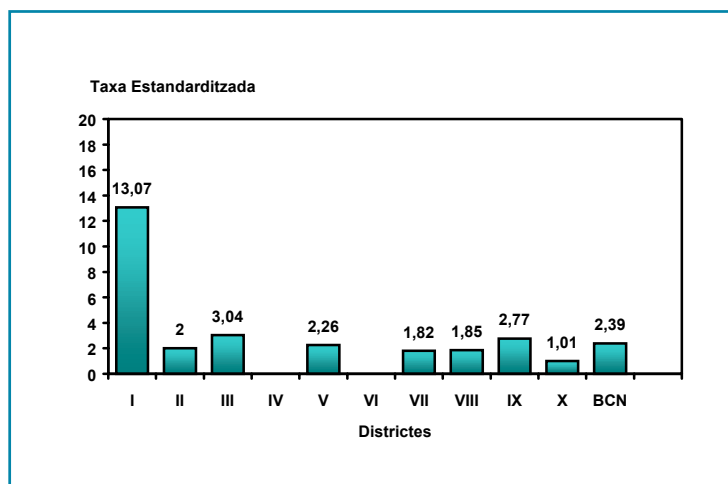
MESOS	CASOS	%
Gener	2	5,6
Febrer	5	13,9
Març	1	2,8
Abril	5	13,9
Maig	1	2,8
Juny	8	22,2
Juliol	5	13,9
Agost	1	2,8
Setembre	4	11,1
Octubre	-	-
Novembre	2	5,6
Desembre	2	5,6
No consta	-	-
TOTAL	36	100,0

Figura 34

**Parotiditis**

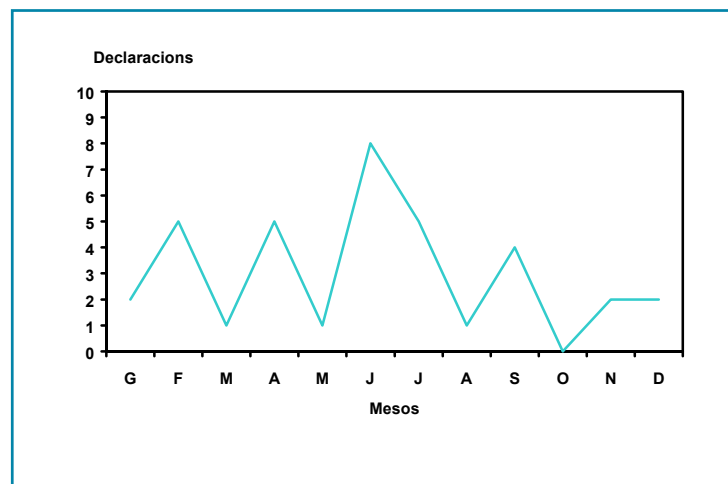
Distribució segons el grup d'edat dels pacients residents a Barcelona ciutat.

Figura 35

**Parotiditis**

Distribució segons el districte de residència dels pacients residents a Barcelona ciutat.

Figura 36

**Parotiditis**

Distribució segons el districte de residència dels pacients residents a Barcelona ciutat.

XVIII. Rubèola**1- Evolució temporal:**

ANY	98	99	00
NOMBRE DECLARACIONS RESIDENTS BARCELONA	3 3	3 2	1 0

2- Edat:

Mitjana	DE	Mínim	Màxim
29,00	----	29	29

Per a la ciutat de Barcelona:

1- **Sexe:** raó de taxes home/dona = ---

2- **Observacions:** enguany no s'ha produït cap declaració de rubèola en residents a la ciutat de Barcelona.

Taula 97. Rubèola: distribució segons el lloc de residència dels pacients declarats a Barcelona ciutat

ANYS	97	98	99	00
Total de declaracions nominals:	3	3	3	1
Total de declaracions Barcelona ciutat:	3	3	2	0
Resta demarcació de Barcelona:	3	3	0	1
Total demarcació de Barcelona:	3	0	2	1
Total demarcació de Tarragona:	0	0	0	0
Total demarcació de Lleida:	0	0	0	0
Total demarcació de Girona:	0	0	0	0
Total de declaracions de Catalunya:	3	3	2	1
Resta de declaracions de l'Estat:	0	0	1	0
Declaracions de l'estranger	0	0	0	0
Declaracions de residència desconeguda	0	0	0	0

XIX. Shigel.losi

1- Evolució temporal:

ANY	94	95	96	97	98	99	00
NOMBRE DECLARACIONS	46	42	14	34	29	33	15
RESIDENTS BARCELONA	36	27	12	29	24	19	12

2- Edat:

Mitjana	DE	Mínim	Màxim
33,20	4,65	8	71

Per a la ciutat de Barcelona:

- Sexe:** Raó de taxes home/dona = 5,68
- Districte Municipal:** els districtes municipals amb una taxa d'incidència estandarditzada per edat superior a la del conjunt de la ciutat, corresponen als de Sant Andreu, Ciutat Vella i Sants Montjuic. Per a la resta de districtes la taxa d'incidència ha estat similar a la del conjunt de la ciutat.
- Distribució mensual:** de juny a desembre s'han produït la majoria de declaracions.
- Observacions:** enguany el nombre de declaracions ha seguit la tònica de l'any anterior. Els homes tenen una major taxa d'incidència i el grup d'edat de 5 a 9 anys, ha estat el més afectat.

Taula 98. Shigel.losi: distribució segons el lloc de residència dels pacients declarats a Barcelona ciutat

ANYS	94	95	96	97	98	99	00
Total de declaracions nominals:	46	42	14	34	29	33	15
Total de declaracions Barcelona ciutat:	36	27	12	29	24	19	12
Resta demarcació de Barcelona:	8	12	2	2	4	13	3
Total demarcació de Barcelona:	44	39	14	31	28	32	15
Total demarcació de Tarragona:	0	1	0	0	0	0	0
Total demarcació de Lleida:	1	1	0	1	0	0	0
Total demarcació de Girona:	1	1	0	1	1	0	0
Total de declaracions de Catalunya:	46	42	14	33	29	33	15
Resta de declaracions de l'Estat:	0	0	0	1	0	1	0
Declaracions d'estrangers:	0	0	0	0	0	1	0
Declaracions de residència desconeguda:	0	0	0	0	0	0	0

Taula 99. Shigel.losi: distribució de les declaracions segons el centre declarant i lloc de residència dels pacients

	BARCELONA CIUTAT	RESTA DE CATALUNYA	ALTRES	TOTAL
Hospital de Sant Pau	10	2	-	12
Hospital del Mar	1	-	-	1
Centre Mèdic Delfos	-	1	-	1
ABS Vila Olímpica	1	-	-	1
TOTAL	12	3	-	15

Taula 100. Shigel.losi: distribució segons el sexe dels pacients residents a Barcelona ciutat

SEXE	DECLARACIONS	%	TAXES PER 100.000
Homes	10	83,3	1,42
Dones	2	16,7	0,25
TOTAL	12	100,0	0,80

Taula 101. Shigel.losi: distribució segons el grup d'edat dels pacients residents a Barcelona ciutat

EDATS	DECLARACIONS	%	TAXES PER 100.000
< 1	-	-	-
1 a 4	-	-	-
5 a 9	2	16,7	3,56
10 a 19	-	-	-
20 a 29	2	16,7	0,87
30 a 39	3	25,0	1,40
40 a 49	3	25,0	1,53
50 a 59	1	8,3	0,55
60 a 69	-	-	-
70 i més	1	8,3	0,46
No consta	-	-	-
TOTAL	12	100,0	0,80

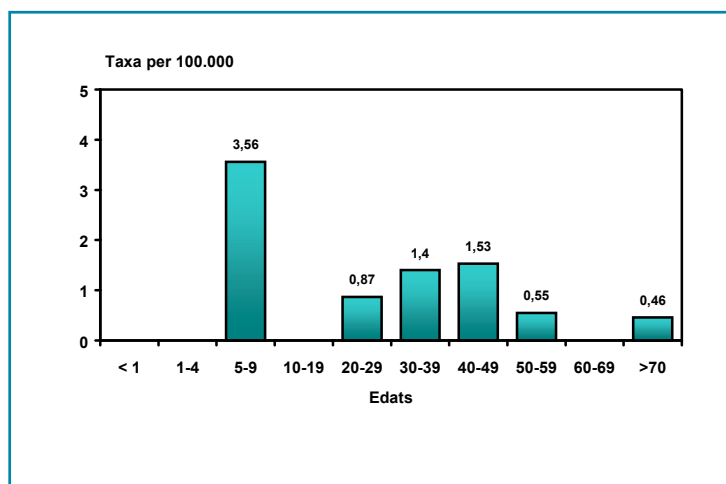
Taula 102. Shigel.losi: distribució dels casos segons el districte de residència

BARCELONA-CIUTAT	CASOS	%	TAXES PER 100.000	TAXES ESTANDARDITZADES
CIUTAT VELLA (I)	1	8,3	1,19	1,21
L'EIXAMPLE (II)	1	8,3	0,40	0,42
SANTS - MONTJUÏC (III)	2	16,7	1,19	1,13
LES CORTS (IV)	-	-	-	-
SARRIÀ - SANT GERVASI (V)	-	-	-	-
GRÀCIA (VI)	1	8,3	0,86	0,87
HORTA - GUINARDÓ (VII)	1	8,3	0,59	0,61
NOU BARRIS (VIII)	1	8,3	0,59	0,65
SANT ANDREU (IX)	3	25,0	2,21	2,36
SANT MARTÍ (X)	2	16,7	0,97	0,96
TOTAL	12	100,0	0,80	-

Taula 103. Shigel.losi: distribució dels casos segons el mes de declaració

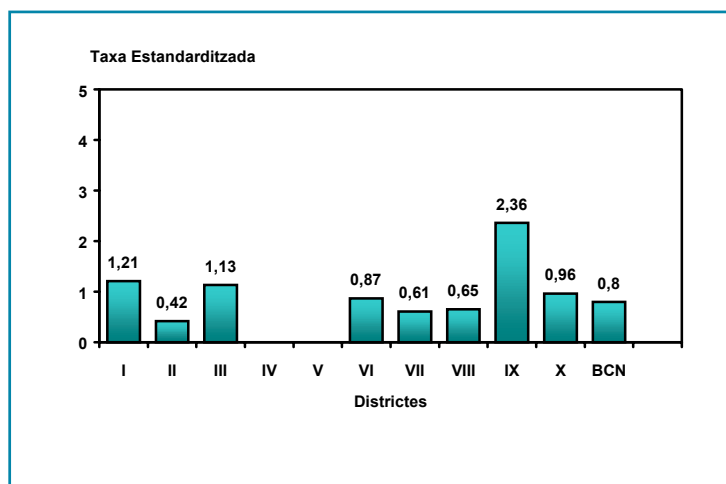
MESOS	CASOS	%
Gener	-	-
Febrer	1	8,3
Març	-	-
Abril	-	-
Maig	-	-
Juny	2	16,7
Juliol	1	8,3
Agost	1	8,3
Setembre	2	16,7
Octubre	3	25,0
Novembre	1	8,3
Desembre	1	8,3
TOTAL	12	100,0

Figura 37

**Shigel.losi**

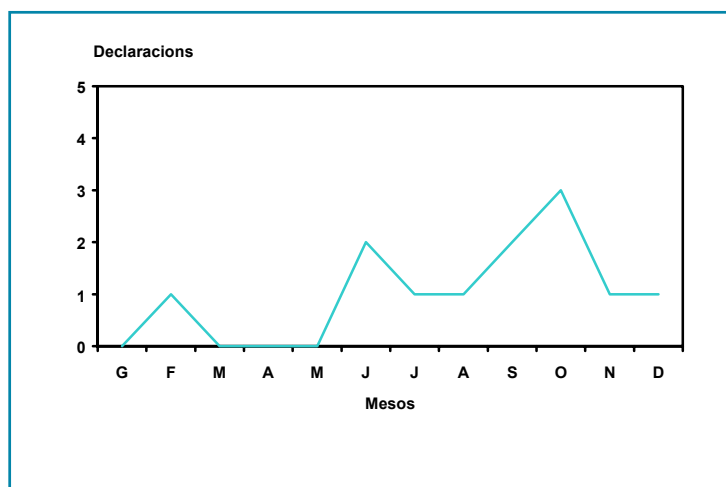
Distribució segons el grup d'edat dels pacients residents a Barcelona ciutat..

Figura 38

**Shigel.losi**

Distribució segons el districte de residència dels pacients residents a Barcelona ciutat.

Figura 39

**Shigel.losi**

Distribució segons el mes de declaració.

XX. SIDA**1- Evolució temporal:**

ANY	94	95	96	97	98	99	00
NOMBRE DECLARACIONS	926	843	622	451	296	249	221
RESIDENTS BARCELONA	684	611	452	341	224	184	167

2- Edat:

Mitjana	DE	Mínim	Màxim
39,98	9,86	20,98	76,13

Per a la ciutat de Barcelona:

- 1- Sexe:** raó de taxes home/dona = 4,14
- 2- Districte Municipal:** Ciutat Vella continua essent amb diferència el districte que triplica la taxa de la ciutat. Nou Barris i Sants - Montjuïc amb taxes d'incidència superiors a la taxa de Barcelona, i la resta de districtes es troben per sota d'aquesta taxa.
- 3- Observacions:** el nombre de casos a la ciutat ha disminuït en un 9,2% respecte a l'any 1999. Els grans hospitals continuen aglutinant la majoria de les notificacions (86%), tota vegada que els pacients de fora de la ciutat, representen un 24% del conjunt de diagnòstics d'aquesta malaltia fets a Barcelona. El grup d'edat amb una major taxa d'incidència segueix sent el de 30 a 39 anys. La taxa de letalitat per l'any 1999 ha estat del 22%.

L'anàlisi epidemiològica més detallada d'aquesta malaltia, es troba en els butlletins SIDA, que trimestralment publica el Servei d'Epidemiologia de l'Institut Municipal de la Salut.

Taula 104. SIDA: distribució segons el lloc de residència dels pacients declarats a Barcelona ciutat

ANYS	94	95	96	97	98	99	00
Total de declaracions nominals:	926	843	622	451	296	249	221
Total de declaracions Barcelona ciutat:	684	611	452	341	224	184	167
Resta demarcació de Barcelona:	207	196	142	87	64	56	47
Total demarcació de Barcelona:	891	807	594	428	288	240	214
Total demarcació de Tarragona:	5	10	3	9	0	3	2
Total demarcació de Lleida:	7	5	6	1	3	1	1
Total demarcació de Girona:	7	10	6	4	4	0	0
Total de declaracions de Catalunya:	910	832	609	442	295	244	217
Resta de declaracions de l'Estat:	16	11	13	6	1	5	2
Declaracions residents a l'estranger:	0	0	0	3	0	0	0
Declaracions de residència desconeguda:	0	0	0	0	0	0	2

Taula 105. SIDA: distribució de les declaracions segons el centre declarant i lloc de residència dels pacients

	BARCELONA CIUTAT	RESTA DE L'ESTAT	TOTAL
Hospital Clínic i Provincial	60	17	77
Hospital General Vall d'Hebron	31	17	48
Hospital Santa Creu i Sant Pau	33	6	39
Hospital del Mar	19	6	25
Alberg Sant Joan de Déu	6	3	9
Hospital Germans Trias i Pujol "Can Ruti"	5	-	5
Hospital de Barcelona	1	2	3
Hospital del Sagrat Cor	3	-	3
Centre Penitenciari "4 Camins"	2	-	2
Hospital de Bellvitge "Prínceps d'Espanya"	2	-	2
Presó de Ponent (Lleida)	2	-	2
Centre Mèdic Tecknon	1	-	1
Consorci Hospitalari Parc Taulí	1	-	1
Centre Penitenciari d'Homes de Barcelona	-	1	1
Centre Penitenciari de Dones de Barcelona	-	1	1
Centre Penitenciari de Joves	-	1	1
Hospitals de Fora de Catalunya	1	-	1
TOTAL	167	54	221

Taula 106. SIDA: distribució segons el sexe dels pacients residents a Barcelona ciutat

SEXE	DECLARACIONS	%	TAXES PER 100.000
Homes	131	78,4	18,58
Dones	36	21,6	4,48
TOTAL	167	100,0	11,00

Taula 107. SIDA: distribució segons el grup d'edat dels pacients residents a Barcelona ciutat

EDATS	DECLARACIONS	%	TAXES PER 100.000
< 1	-	-	-
1 a 4	-	-	-
5 a 9	-	-	-
10 a 19	-	-	-
20 a 29	20	12,0	8,65
30 a 39	78	46,7	36,42
40 a 49	45	26,9	22,97
50 a 59	18	10,8	9,87
60 a 69	3	1,8	1,54
70 i més	3	1,8	1,39
TOTAL	167	100,0	11,00

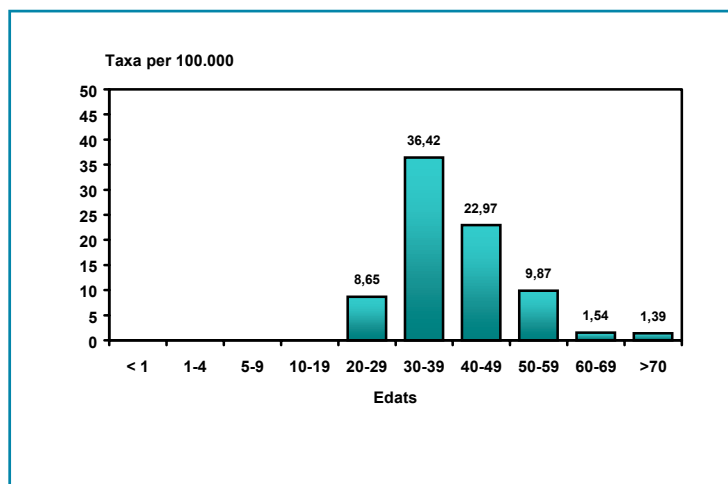
Taula 108. SIDA: distribució dels casos segons el districte de residència dels pacients

BARCELONA-CIUTAT	CASOS	%	TAXES PER 100.000	TAXES ESTANDARDITZADES
CIUTAT VELLA (I)	24	14,4	28,63	30,19
L'EIXAMPLE (II)	13	7,8	5,23	5,34
SANTS - MONTJUÏC (III)	28	16,8	16,73	16,60
LES CORTS (IV)	3	1,8	3,66	3,66
SARRIÀ - SANT GERVASI (V)	12	7,2	9,26	10,42
GRÀCIA (VI)	12	7,2	10,37	10,31
HORTA - GUINARDÓ (VII)	12	7,2	7,07	7,08
NOU BARRIS (VIII)	25	15,0	14,63	15,68
SANT ANDREU (IX)	14	8,4	10,33	10,19
SANT MARTÍ (X)	23	13,8	11,20	10,74
NO CONSTA	1	0,6	-	-
TOTAL	167	100,0	11,00	-

Taula 109. SIDA: distribució dels casos segons el mes de declaració

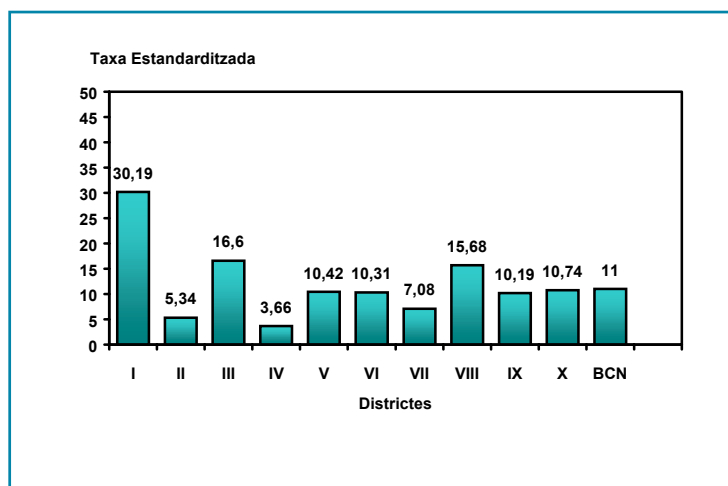
MESOS	CASOS	%
Gener	17	10,2
Febrer	21	12,6
Març	16	9,6
Abril	14	8,4
Maig	22	13,2
Juny	12	7,2
Juliol	10	6,0
Agost	11	6,6
Setembre	16	9,6
Octubre	11	6,6
Novembre	8	4,8
Desembre	9	5,4
TOTAL	167	100,0

Figura 40

**SIDA**

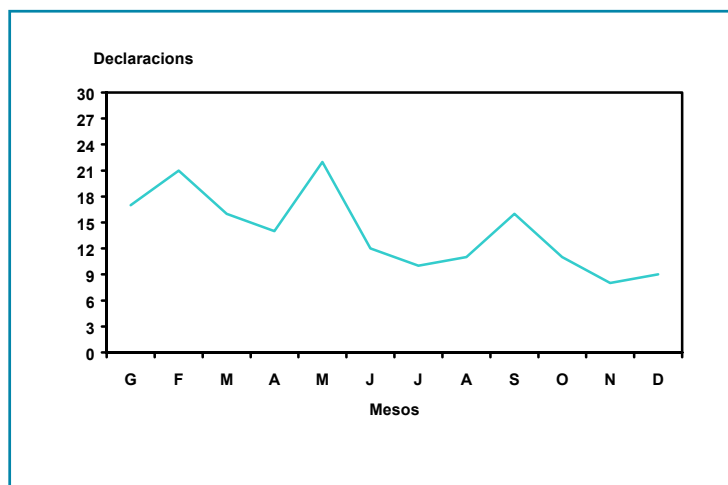
Distribució segons el grup d'edat dels pacients residents a Barcelona ciutat.

Figura 41

**SIDA**

Distribució segons el districte de residència dels pacients residents a Barcelona ciutat.

Figura 42

**SIDA**

Distribució segons el mes de declaració.

XXI. Tosferina

1- Evolució temporal:

ANY	97	98	99	00
NOMBRE DECLARACIONS	2	8	18	88
RESIDENTS BARCELONA	2	7	15	52

2- Edat:

Mitjana	DE	Mínim	Máxim
1,73	0,49	0	37

Per a la ciutat de Barcelona:

- Sexe:** raó de taxes home/dona = 0,98
- Districte Municipal:** els districtes d'Horta Guinardó, Nou Barris i Ciutat Vella presenten una incidència molt superior a la del conjunt de la ciutat.
- Distribució mensual:** el mesos de juliol a octubre són els que han concentrat un major nombre de declaracions.
- Observacions:** les dones i els menors d'un any representen el grup d'edat amb una incidència més elevada. La declaració enguany ha sofert un important increment respecte a l'anterior.

Taula 110. Tosferina: distribució segons el lloc de residència dels pacients declarats a Barcelona ciutat

ANYS	97	98	99	00
Total de declaracions nominals:	2	8	18	88
Total de declaracions Barcelona ciutat:	2	7	15	52
Resta demarcació de Barcelona:	0	1	3	35
Total demarcació de Barcelona:	2	8	18	87
Total demarcació de Tarragona:	0	0	0	0
Total demarcació de Lleida:	0	0	0	0
Total demarcació de Girona:	0	0	0	0
Total de declaracions de Catalunya:	2	8	18	87
Resta de declaracions de l'Estat:	0	0	0	1
Declaracions residents a l'estranger:	0	0	0	0
Declaracions de residència desconeguda:	0	0	0	0

Taula 111. Tosferina: distribució de les declaracions segons centre declarant i lloc de residència dels pacients

	BARCELONA CIUTAT	RESTA DE CATALUNYA	ALTRES	TOTAL
Hospital Materno-Infantil Vall d'Hebron	32	18	1	51
Hospital Sant Joan de Déu	8	-	-	8
Servei d'Epidemiologia	3	3	-	6
Hospital del Mar	1	2	-	3
Metges Particulars	3	-	-	3
ABS Vil.la Olímpica	2	-	-	2
CAP Bon Pastor	1	-	-	1
CAP Poble Nou	1	-	-	1
Consorci Hospitalari Parc Taulí	1	-	-	1
TOTAL	52	23	1	76

Taula 112. Tosferina: distribució segons el sexe dels pacients residents a Barcelona ciutat

SEXE	DECLARACIONS	%	TAXES PER 100.000
Homes	24	46,2	3,40
Dones	28	53,8	3,48
TOTAL	52	100,0	3,45

Taula 113. Tosferina: distribució segons el grup d'edat dels pacients residents a Barcelona ciutat

EDATS	DECLARACIONS	%	TAXES PER 100.000
< 1	36	69,2	326,4
1 a 4	8	15,4	18,14
5 a 9	3	5,8	5,34
10 a 19	2	3,8	2,93
20 a 29	-	-	-
30 a 39	1	1,9	0,47
40 a 49	-	-	-
50 a 59	-	-	-
60 a 69	-	-	-
70 i més	1	1,9	0,46
Desconegut	1	1,9	-
TOTAL	52	100,0	3,45

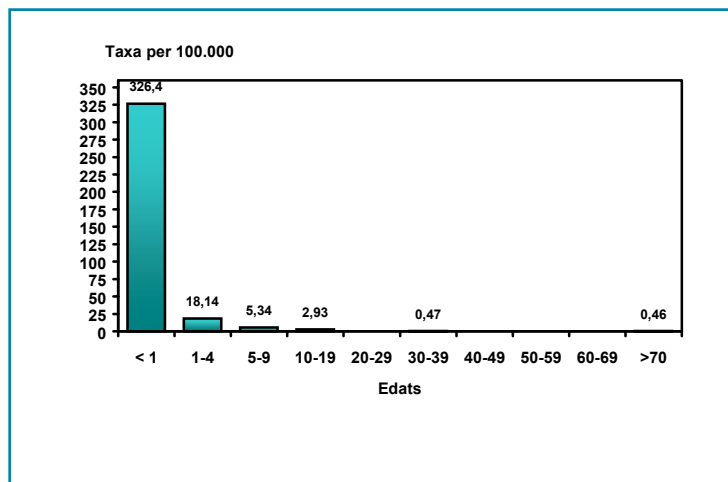
Taula 114. Tosferina: distribució dels casos segons el districte de residència

BARCELONA-CIUTAT	CASOS	%	TAXES PER 100.000	TAXES ESTANDARITZADES
CIUTAT VELLA (I)	4	7,7	4,77	5,26
L'EIXAMPLE (II)	2	3,8	0,80	0,87
SANTS-MONTJUÏC (III)	-	-	-	-
LES CORTS (IV)	2	3,8	2,44	2,35
SARRIÀ - SANT GERVASI (V)	-	-	-	-
GRÀCIA (VI)	2	3,8	1,73	1,84
HORTA - GUINARDÓ (VII)	12	23,1	7,07	6,85
NOU BARRIS	9	17,3	5,27	5,60
SANT ANDREU (IX)	7	13,5	5,16	4,92
SANT MARTÍ (X)	10	19,2	4,87	4,52
No consta	4	7,7	-	-
TOTAL	52	100,0	3,45	-

Taula 115. Tosferina: distribució dels casos segons el mes de declaració

MESOS	CASOS	%
Gener	1	1,9
Febrer	2	3,8
Març	1	1,9
Abril	1	1,9
Maig	1	1,9
Juny	1	1,9
Juliol	20	38,5
Agost	9	17,3
Setembre	8	15,4
Octubre	7	13,5
Novembre	-	-
Desembre	1	1,9
TOTAL	52	100,0

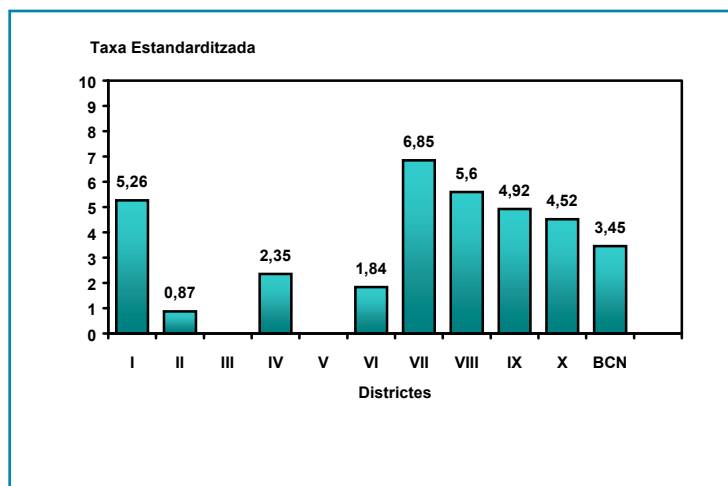
Figura 43



Tosferina

Distribució segons el grup d'edat dels pacients residents a Barcelona ciutat.

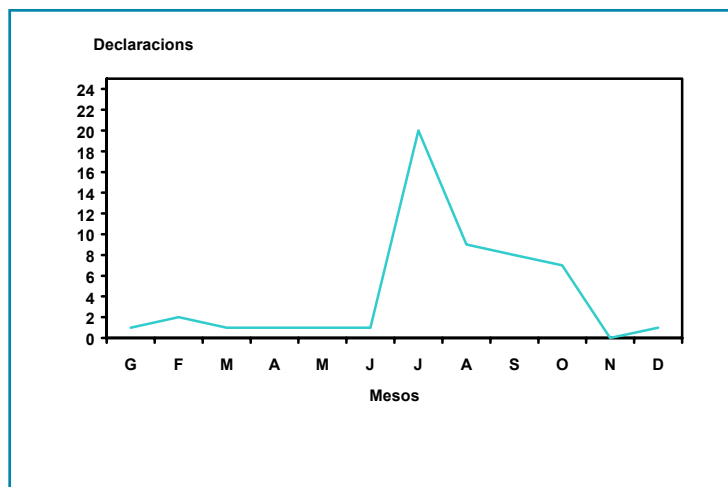
Figura 44



Tosferina

Distribució segons el districte de residència dels pacients residents a Barcelona ciutat.

Figura 45



Tosferina

Distribució segons el mes de declaració.

XXII. Tuberculosis

1- Evolució temporal:

ANY	94	95	96	97	98	99	00
NOMBRE DECLARACIONS	1328	1241	1169	1043	913	813	762
RESIDENTS BARCELONA	980	890	809	732	661	590	563

2- Edat:

Mitjana	DE	Mínim	Máxim
42,80	20,28	0,28	88,44

Per a la ciutat de Barcelona:

1- **Sexe:** raó de taxes home/dona = 2,11

2- **Districte Municipal:** com es habitual en aquesta malaltia, el districte de Ciutat Vella presenta una taxa d'incidència molt superior a la del conjunt de la ciutat 168,46 vs 37,31, observant-se en aquest districte una disminució de la incidència respecte de l'any 1998, menor al 10,7 observat en el conjunt Barcelona.

3- **Observacions:** malgrat la contínua davallada en la incidència anual ocorreguda en els darrers 6 anys, continuem observant una xifra excessivament elevada pel que correspondria a una ciutat de nivell sanitari, social i econòmic com el de Barcelona. La distribució dels casos per edat i sexe mostra un predomini dels homes i una taxa d'incidència per grups d'edat amb el pic més important en el grup de 30 a 39, seguit dels de 20 a 29 anys i 40 a 49 anys (taula 119).

Taula 116. Tuberculosis: distribució segons el lloc de residència dels pacients declarats a Barcelona ciutat

ANYS	94	95	96	97	98	99	00
Total de declaracions nominals:	1328	1241	1169	1043	913	813	762
Total de declaracions Barcelona ciutat:	961	890	809	732	661	590	563
Resta demarcació de Barcelona:	316	314	310	249	220	192	160
Total demarcació de Barcelona:	1277	1204	1119	981	881	782	723
Total demarcació de Tarragona:	10	9	7	11	4	8	0
Total demarcació de Lleida:	12	10	11	19	8	10	1
Total demarcació de Girona:	9	6	16	15	12	12	3
Total de declaracions de Catalunya:	1308	1229	1153	1026	905	812	727
Resta de declaracions de l'Estat:	20	12	15	11	5	0	12
Declaracions residents a l'estranger:	0	0	1	2	3	0	23
Declaracions de residència desconeguda:	0	0	0	4	0	1	0

Taula 117. Tuberculosis: distribució de les declaracions segons el centre declarant i lloc de residència dels pacients

Centre declarant	Barcelona ciutat	Resta de l'estat	TOTAL
Dispensari Malalties del Tòrax	105	53	158
Servei d'Epidemiologia	82	31	113
Hospital General Vall d'Hebron	58	27	85
Hospital del Mar	69	10	79
Hospital Santa Creu i Sant Pau	66	11	77
Hospital Clínic i Provincial	58	11	69
Hospital del Sagrat Cor	13	3	16
Hospital de Barcelona	9	6	15
Metges particulars	5	8	13
Centre Penitenciari d'Homes de Barcelona	6	5	11
Clínica Quirón	7	3	10
CAP Drassanes	9	-	9
Hospital de Bellvitge "Prínceps d'Espanya"	5	3	8
ABS Raval Sud	8	-	8
Hospital de Sant Rafael	5	2	7
Fundació Puigvert	1	4	5
Hospital Infantil Vall d'Hebron	1	4	5
Hospital de la Creu Roja de Barcelona	4	-	4
Clínica Mare de Déu del Pilar	3	1	4
ABS Raval Nord	1	3	4
Clínica Tecknon	1	3	4
Cap Sant Andreu	3	1	4
CAP Bon Pastor	3	-	3
Centre Mèdic Delfos	2	1	3
ABS Vila Olímpica	3	-	3
Centre Penitenciari 4 Camins	3	-	3
Institut Policlínic Plató	2	-	2
Clínica Sagrada Família	2	-	2
Hospital Trauma. i Rehab. Vall d'Hebron	1	1	2
Centre Penitenciari de Dones de Barcelona	-	2	2
Clínica Infantil Stauros	1	1	2
Hospital de la Esperança	2	-	2
Hospital Sant Joan de Déu	1	1	2
Centre Penitenciari Ponent	2	-	2
Centre Penitenciari "Brians"	1	-	1
CAP Horta 7F	1	-	1
Centre Mèdic Sant Jordi de Sant Andreu	1	-	1
Hospital Germans Germans Trias i Pujol "Can Ruti"	1	-	1
ABS Poble Nou	1	-	1
Adeslas	1	-	1
Institut Dexeus	1	-	1
Hospital Mutua de Terrassa	1	-	1
Cap Rec Comtal	1	-	1
Cap Numancia	1	-	1
Cap Sant Martí	1	-	1
Cap Manso	1	-	1
Cap Rosselló	1	-	1
Cap Clot	1	-	1
CAP Paludaries	1	-	1
Clínica Ntra Sra del Remedio	-	1	1
ABS Maragall (Camp de l'Arpa)	1	-	1
Hospital de Niños	1	-	1
Altres Centres	5	3	8
TOTAL	563	199	762

Taula 118. Tuberculosis: distribució segons el sexe dels pacients residents a Barcelona ciutat

SEXE	DECLARACIONS	%	TAXES PER 100.000
Homes	366	65,0	51,92
Dones	197	35,0	24,51
TOTAL	563	100,0	37,31

Taula 119. Tuberculosis: distribució segons el grup d'edat dels pacients residents a Barcelona ciutat

EDATS	DECLARACIONS	%	TAXES PER 100.000
< 1	3	0,5	27,20
1 a 4	9	1,6	20,41
5 a 9	5	0,9	8,89
10 a 19	25	4,4	29,72
20 a 29	124	22,0	53,65
30 a 39	125	22,2	58,37
40 a 49	78	13,9	39,82
50 a 59	53	9,4	29,07
60 a 69	45	8,0	23,03
70 i més	81	14,4	37,54
No consta	15	2,7	-
TOTAL	563	100,0	37,31

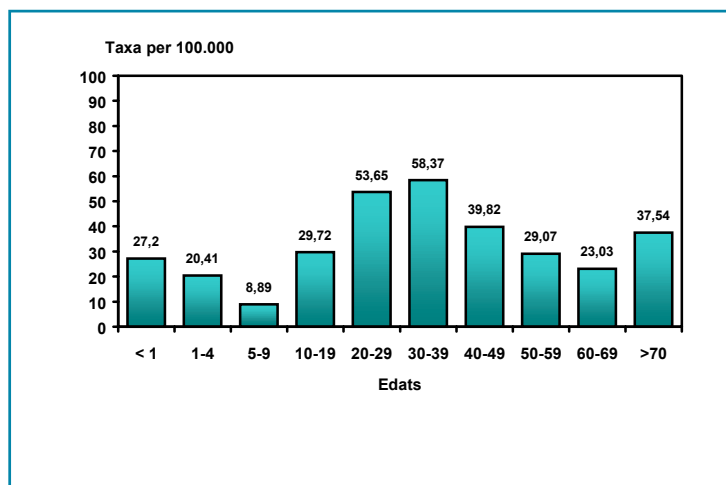
Taula 120. Tuberculosis: distribució dels casos segons el districte de residència

BARCELONA-CIUTAT	CASOS	%	TAXES PER 100.000	TAXES ESTANDARDITZADES
CIUTAT VELLA (I)	146	25,9	174,16	168,46
L'EIXAMPLE (II)	70	12,4	28,14	26,84
SANTS-MONTJUÏC (III)	62	11,0	37,04	35,30
LES CORTS (IV)	20	3,6	24,43	25,12
SARRIÀ - SANT GERVASI (V)	17	3,0	13,12	14,00
GRÀCIA (VI)	28	5,0	24,19	24,08
HORTA - GUINARDÓ (VII)	53	9,4	31,21	29,78
NOU BARRIS (VIII)	53	9,4	31,02	31,58
SANT ANDREU (IX)	31	5,5	22,86	22,38
SANT MARTÍ (X)	67	11,9	32,63	32,25
No Consta	16	2,8	-	-
TOTAL	563	100,0	37,31	-

Taula 121. Tuberculosis: distribució dels casos segons el mes de declaració

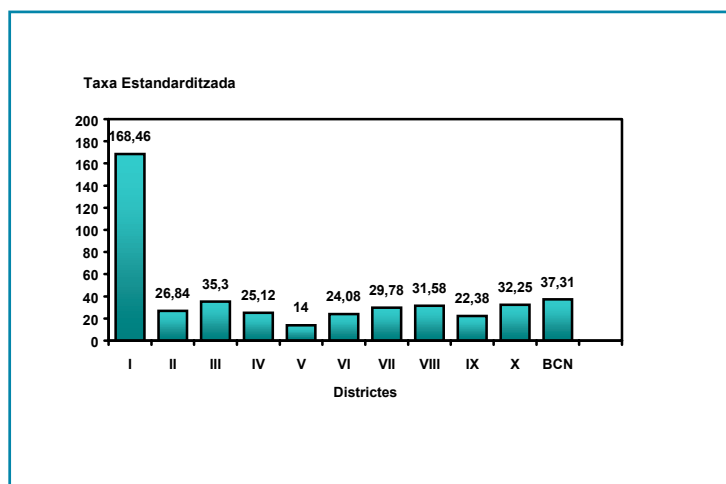
MESOS	CASOS	%
Gener	47	8,6
Febrer	56	10,2
Març	58	10,6
Abril	43	7,8
Maig	63	11,5
Juny	43	7,8
Juliol	38	6,9
Agost	47	8,6
Setembre	37	6,7
Octubre	36	6,6
Novembre	40	7,3
Desembre	41	7,5
Desconegut	14	2,4
TOTAL	563	100,0

Figura 46

**Tuberculosis**

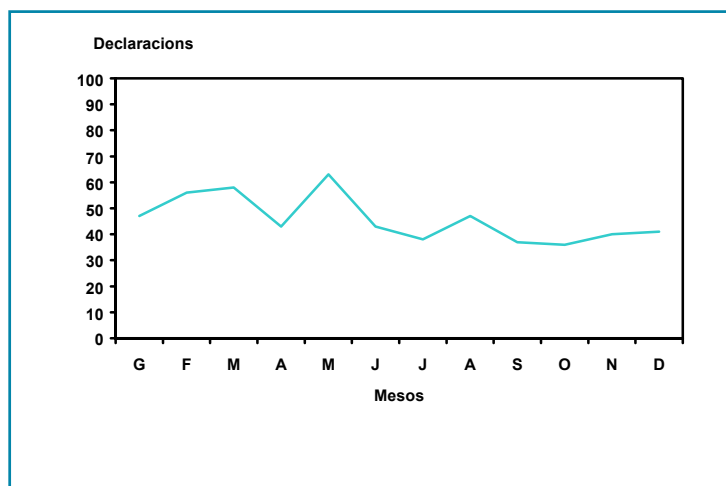
Distribució segons el grup d'edat dels pacients residents a Barcelona ciutat.

Figura 47

**Tuberculosis**

Distribució segons el districte de residència dels pacients residents a Barcelona ciutat.

Figura 48

**Tuberculosis**

Distribució segons el mes de declaració.

XXIII. Xarampió**1- Evolució temporal:**

ANY	97	98	99	00
NOMBRE DECLARACIONS	11	22	19	7
RESIDENTS BARCELONA	7	21	14	5

2- Edat:

Mitjana	DE	Mínim	Máxim
6,43	1,47	0,01	25,75

Per a la ciutat de Barcelona:

- 1- **Sexe:** raó de taxes home/dona = 0,76
- 2- **Districte Municipal:** Ciutat Vella ha estat el districte amb una taxa estandarditzada molt superior a la de Barcelona.
- 3- **Distribució mensual:** les declaracions s'han concentrat al mes de juliol.
- 4- **Observacions:** el sexe femení i el grup de 1 a 4 anys son els que han presentant les taxes més elevades.

Taula 122.Xarapió: distribució segons el lloc de residència dels pacients declarats a Barcelona ciutat

ANYS	97	98	99	00
Total de declaracions nominals:	11	22	19	7
Total de declaracions Barcelona ciutat:	7	21	14	5
Resta demarcació de Barcelona:	2	1	5	2
Total demarcació de Barcelona:	9	22	18	7
Total demarcació de Tarragona:	1	0	1	0
Total demarcació de Lleida:	0	0	0	0
Total demarcació de Girona:	0	0	0	0
Total de declaracions de Catalunya:	10	22	19	7
Resta de declaracions de l'Estat:	1	0	0	0
Declaracions residents a l'estranger:	0	0	0	0
Declaracions de residència desconeguda:	0	0	0	0

Taula 123.Xarapió:distribució de les declaracions segons centre declarant i lloc de residència dels pacients

	BARCELONA CIUTAT	RESTA DE CATALUNYA	ALTRES	TOTAL
Metges particulars	2	-	-	2
Hospital de Sant Pau	1	-	-	1
Hospital de Nens	-	1	-	1
CAP Drassanes	1	-	-	1
ABS Manso	1	-	-	1
TOTAL	5	1	-	6

Taula 124. Xarapió: distribució segons el sexe dels pacients residents a Barcelona ciutat

SEXE	DECLARACIONS	%	TAXES PER 100.000
Homes	2	40,0	0,28
Dones	3	60,0	0,37
TOTAL	5	100,0	0,33

Taula 125. Xarapió: distribució segons el grup d'edat dels pacients residents a Barcelona ciutat

EDATS	DECLARACIONS	%	TAXES PER 100.000
< 1	-	-	-
1 a 4	3	60,0	6,80
5 a 9	-	-	-
10 a 19	1	20,0	1,46
20 a 29	1	20,0	0,43
30 a 39	-	-	-
40 a 49	-	-	-
50 a 59	-	-	-
60 a 69	-	-	-
70 i més	-	-	-
TOTAL	5	100,0	0,33

Taula 126. Xarampió: distribució dels casos segons el districte de residència

BARCELONA-CIUTAT	CASOS	%	TAXES PER 100.000	TAXES ESTANDARDITZADES
CIUTAT VELLA (I)	1	20,0	1,19	1,29
L'EIXAMPLE (II)	1	20,0	0,40	0,45
SANTS-MONTJUÏC (III)	1	20,0	0,60	0,58
LES CORTS (IV)	-	-	-	-
SARRIÀ - SANT GERVASI (V)	-	-	-	-
GRÀCIA (VI)	-	-	-	-
HORTA - GUINARDÓ (VII)	1	20,0	0,59	0,62
NOU BARRIS	-	-	-	-
SANT ANDREU (IX)	1	20,0	0,74	0,71
SANT MARTÍ (X)	-	-	-	-
TOTAL	5	100,0	0,33	-

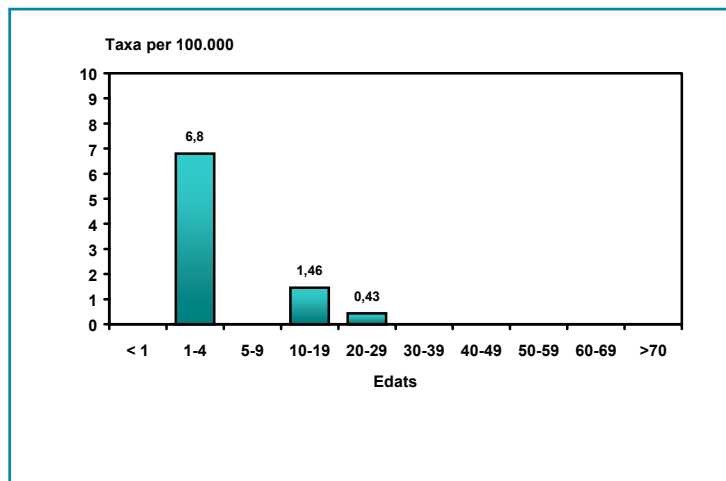
Taula 127. Xarampió: distribució dels casos segons el mes de declaració

MESOS	CASOS	%
Gener	-	-
Febrer	-	-
Març	-	-
Abril	1	20,0
Maig	-	-
Juny	-	-
Juliol	3	60,0
Agost	-	-
Setembre	-	-
Octubre	-	-
Novembre	1	20,0
Desembre	-	-
TOTAL	5	100,0

Taula 128. Xarampió: distribució dels casos segons evolució

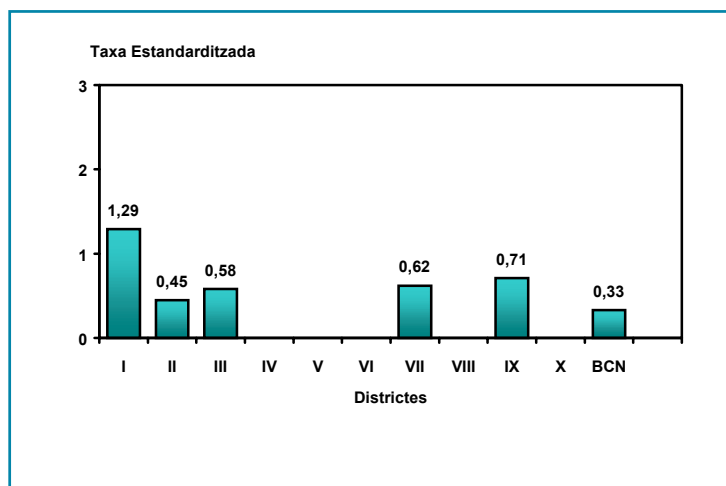
EVOLUCIÓ	CASOS	%
Curació	5	100,0
TOTAL	5	100,0

Figura 49

**Xarampió**

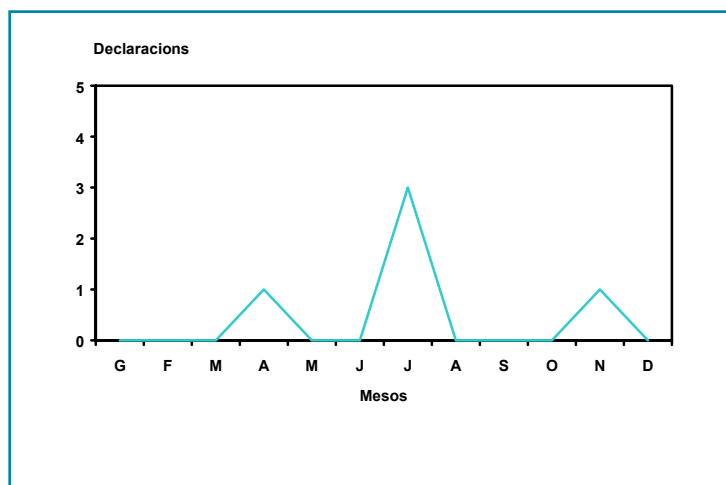
Distribució segons el grup d'edat dels pacients residents a Barcelona ciutat.

Figura 50

**Xarampió**

Distribució segons el districte de residència dels pacients residents a Barcelona ciutat.

Figura 51

**Xarampió**

Distribució segons el mes de declaració.

5. BROTS EPIDÈMICS

5.1 Toxiinfeccions alimentàries (TIA)

Els brots d'origen alimentari l'any 2000 han representat el 16% de tots els brots declarats a la ciutat.

Tal com apareix a la taula 144, hi ha hagut 17 brots confirmats vehiculitzats per aliments.

Distribució mensual: De maig a juliol es van notificar el 59% dels brots i al mes d'octubre el 23,5%.

Lloc d'aparició del brot: el 35,3% dels brots declarats es van produir en restaurants i bars, el 47,1% foren d'origen familiar, i un 17,7% procedien de centres comunitaris (escoles, botigues).

Agent aïllat i vehicle: només en un brot no es va aïllar l'agent ni en les persones afectades ni en el vehicle sospitós.

La *Salmonella*, va ser l'agent aïllat en 14 brots i representa un 82,3% del total de brots. El vehicle sospitós va ser identificat en el 82,3% dels brots notificats, destacant l'ou en diferents plats (truita, maionesa, all i oli) com el vehicle més important.

Taula 129. Brots declarats a la ciutat de Barcelona

• Total de brots declarats a la ciutat de Barcelona	108
– Total de TIAs confirmats a la ciutat de Barcelona	17
– Total de TIAs declarats de fora de Barcelona	12
– Brots d'altres malalties	45
– Total de brots descartats com a brots	34

Brots d'altres malalties

Malaltia	Àmbit	Mes	N casos	Exposats	Mecanisme transm.	Mesures de control
Escarlatina	Llar infants	Gener	2	4	Persona a persona	Vigilància símptomes
MARSA	Hospital	Gener	3	-	Persona a persona	Antibiòtic
Virus respiratori sincitial	Hospital	Gener	4	56	Persona a persona	Control ambiental
Urticària	Escola	Febrer	80	80	Insectes	Control ambiental
Pediculosi	Residència	Febrer	14	-	Persona a persona	Mesures higièniques
Megaloeitema	Escola	Març	22	225	Persona a persona	Investigació
Megaloeitema	Escola	Març	10	25	Persona a persona	Vigilància símptomes
Distrès respiratori	Hospital	Març	6	68	Desconegut	Investigació
Gastroenteritis	Escola	Març	64	230	Persona a persona	Investigació
Gastroenteritis Rotavirus	Familiar	Març	3	4	Persona a persona	Investigació
Megaloeitema	Escola	Abril	15	-	Persona a persona	Vigilància símptomes
Gastroenteritis	Hospital	Abril	26	138	Persona a persona	Mesures higièniques
Megaloeitema	Escola	Abril	60	450	Persona a persona	Vigilància símptomes
Varicel.la	Escola	Maig	3	50	Persona a persona	Vigilància símptomes
Aftas	Escola	Maig	10	50	Persona a persona	Vigilància símptomes
Escabiosi	Residència	Maig	4	17	Persona a persona	Mesures higièniques
Escarlatina	Escola	Maig	10	115	Persona a persona	Vigilància símptomes
Escarlatina	Escola	Maig	4	30	Persona a persona	Vigilància símptomes
Varicel.la	Escola	Maig	7	20	Persona a persona	Vigilància símptomes
Megaloeitema	Escola	Maig	4	50	Persona a persona	Vigilància símptomes
Megaloeitema	Escola	Maig	8	46	Persona a persona	Vigilància símptomes
Megaloeitema	Escola	Juny	2	18	Persona a persona	Vigilància símptomes
Meningitis vírica	Escola	Juny	3	24	Persona a persona	Vigilància símptomes
Gastroenteritis	Llar d'infants	Juny	3	8	Persona a persona	Investigació
Escarlatina	Escola	Juny	2	-	Persona a persona	Vigilància símptomes
Gastroenteritis	Comunitari	Juliol	3	-	Desconegut	Investigació
Hepatitis A	Residència	Setembre	2	-	Persona a persona	Mesures higièniques
MARSA	Residència	Setembre	2	32	Persona a persona	Antibiòtic
E.coli O157:H7	Col.legi	Setembre	54	1066	Persona a persona	Mesures higièniques
Endoftalmitis	Hospital	Octubre	5	-	Ambiental	Control ambiental
Legionel.la	Comunitari	Octubre	9	-	Aigua	Control ambiental
M. Meningocòccica Serogrup B	Escola	Octubre	2	168	Persona a persona	Antibiòtic
Organofosforats	Empresa	Octubre	5	8	Ambiental	Control ambiental
M. Meningocòccica Serogrup B	Escola	Octubre	2	75	Portador	Antibiòtic
E.coli O157:H7	Llar d'infants	Novembre	7	27	Persona a persona	Mesures higièniques
Organofosforats	Empresa	Novembre	49	68	Ambiental	Control ambiental
Molluscum	Escola	Novembre	40	-	Ambiental	Investigació
Serratia	Hospital	Novembre	3	-	Persona a persona	Control ambiental
Substància química	Comunitari	Novembre	24	-	Ambiental	Control ambiental
Tinya	Escola	Novembre	5	75	Persona a persona	Investigació
Dermatoconjuntivitis	Empresa	Novembre	14	306	Ambiental	Control ambiental
Escabiosi	Empresa	Novembre	4	8	Persona a persona	Mesures higièniques
Legionel.la	Comunitari	Novembre	54	-	Aigua	Control ambiental
Escabiosi	Llar d'infants	Desembre	2	4	Persona a persona	Antibiòtic
Varicel.la	Residència	Desembre	24	32	Persona a persona	Investigació

Taula 130. Brots TIA: distribució dels brots segons el districte del lloc on s'ha produït el brot

BARCELONA-CIUTAT	BROTS	%
CIUTAT VELLA (I)	1	5,9
L'EIXAMPLE (II)	6	35,3
SANTS - MONTJUÏC (III)	-	-
LES CORTS (IV)	1	5,9
SARRIÀ - SANT GERVASI (V)	1	5,9
GRÀCIA (VI)	-	-
HORTA - GUINARDÓ (VII)	1	5,9
NOU BARRIS (VIII)	1	5,9
SANT ANDREU (IX)	-	-
SANT MARTÍ (X)	5	29,4
Desconegut	1	5,9
TOTAL	17	100,0

Taula 131. Brots TIA: distribució dels brots segons el lloc d'exposició

LLOC	BROTS	%
RESTAURANT	6	35,3
DOMESTIC	8	47,1
ESCOLA	2	11,8
COMUNITARI	-	-
BOTIGA	1	5,9
TOTAL	17	100,0

Taula 132. Brots epidèmics: distribució dels brots segons l'aliment sospitós

ALIMENT	BROTS	%
CARN	1	5,9
MAHONESA	9	52,9
POLLASTRE	1	5,9
ALTRES	2	11,8
DESCONEGUT	4	23,5
TOTAL	17	100,0

Taula 133. Brots TIA: distribució dels brots segons l'agent causal

AGENT CAUSAL	BROTS	%
<i>Salmonel.la</i>	14	82,4
Substància química	1	5,9
Clostridium perfringens	1	5,9
E.coli O157:H7	1	5,9
TOTAL	24	100,0

Taula 134. Brots TIA: distribució dels brots segons conclusió final del brot

SÍMPTOMES	BROTS	%
Confirmació completa	13	76,5
Confirmació epidemiològica	4	23,5
No confirmació	-	-
TOTAL	17	100,0

Taula 135. Brots TIA: distribució dels brots segons la font de declaració

FONT	BROTS	%
Afectats	4	23,5
Lloc on s'ha produït el brot	1	5,9
Sanitat	4	23,5
Metges	1	5,9
Urgències	7	41,2
TOTAL	17	100,0

Taula 136. Brots TIA: distribució dels brots segons mes de declaració

FONT	BROTS	%
Gener	-	-
Febrer	-	-
Març	-	-
Abril	-	-
Maig	3	17,6
Juny	1	5,9
Juliol	3	17,6
Agost	3	17,6
Setembre	-	-
Octubre	4	23,5
Novembre	2	11,8
Desembre	1	5,9
TOTAL	17	100,0

Taula 137. Brots TIA: descripció de les característiques més importants

num	mes	lloc	districte municipal	nº casos	taxa atac	agent aïllat	vehicle	període incubació	dies retard	agent aliment	nº portadors	germen manipulador	declarant
1	Maig	Centre acollida	02	12	23%	salmonel.la	desconegut	24 h	7		0	negatiu	lloc brot
2	Maig	Restaurant	04	3	60%	salmonel.la	salsa de salmó	11 h	11		0	negatiu	afectat
3	Maig	Familiar	10	2	100%	salmonel.la e.	truita	7 h	8		-	-	hospital
4	Juny	Bar	10	4	100%	salmonel.la e.	desconegut	18 h	9		0	negatiu	hospital
5	Juliol	Familiar	10	4	100%	salmonel.la e.	all i oli	17 h	7		-	-	hospital
6	Juliol	Familiar	10	4	80%	salmonel.la e.	mahonesa	8 h	20		-	-	hospital
7	Juliol	Botiga	05	6	100%	salmonel.la	pollastre	22 h	10		0	negatiu	sanitat
8	Agost	Familiar	08	2	100%	salmonel.la	desconegut	15 h	16		-	-	infer.MDO
9	Agost	Restaurant	02	3	100%	salmonel.la e.	mahonesa	8 h	5		0	negatiu	sanitat
10	Agost	Familiar	07	3	75%	salmonel.la e.	ou	9 h	6		-	-	hospital
11	Octubre	Restaurant	02	11	73%	salmonel.la e.	mahonesa	16 h	4		0	negatiu	afectat
12	Octubre	Restaurant	02	4	80%	salmonel.la e.	truita	30 h	5		0	negatiu	sanitat
13	Octubre	Restaurant	01	25	66%	desconegut	desconegut	34 h	2		0	negatiu	afectat
14	Octubre	Col.legi	02	43	7%	E.coli O157 H:7	salsitxes	72 h	16		0	negatiu	hospital
15	Novembre	Familiar	02	2	50%	salmonel.la e.	mahonesa	15 h	9		-	-	afectat
16	Novembre	Familiar	-	2	100%	substància química	bolets	6 h	1		-	-	hospital
17	Desembre	Familiar	10	10	100%	salmonel.la e.	mahonesa	21 h	2		-	-	metge

Taula 138. Factors que poden afavorir la aparició de brots de TIAs

	No		Sí	
	N	%	N	%
Manca de separació d'àrees	15	88,2	2	11,8
Material terra no adient	15	88,2	2	11,8
Ventilació insuficient	16	94,1	1	5,9
Manca aigua corrent	17	100,0	-	-
Manca material neteja cuina	12	70,6	5	29,4
Capacitat refrigeració insuficient	16	94,1	1	5,9
Capacitat amagatzematge insuficient	12	70,6	5	29,4
Insuf temperatura aliments crus	16	94,1	1	5,9
Insuf temperatura aliments cuits	15	88,2	2	11,8
Manca aparells conservació temperatura	15	88,2	2	11,8
Insuf control deixalles	13	76,5	4	23,5
Estris cuina no adients	17	100,0	-	-
Superfícies treball no adients	17	100,0	-	-
Neteja estris incorrecta	17	100,0	-	-
Possibilitat contaminació creuada	12	70,6	5	29,4
Material neteja person insuf	15	88,2	2	11,8
Manca separació vestuari-lavabo	15	88,2	2	11,8
Possibilitat entrada insectes	14	82,4	3	17,6
Mal estat parets, portes i terres	15	88,2	2	11,8
Indumentaria no adient	14	82,4	3	17,6
Desproporció capacitat i elaboració	15	88,2	2	11,8
Disposem aliment sospitós	17	100,0	-	-
Preparació anticipada	16	94,1	1	5,9
Us d'aliments poc cuits	16	94,1	1	5,9
Neteja aliments	-	-	17	100,0
Refrigeració aliments	-	-	17	100,0
Separació amagatzematge	3	17,6	14	82,4
Separació entre aliments cuits i crus	4	23,5	13	76,5
Us d'ou cru	7	41,2	10	58,8
Us de restes aliments cuina	17	100,0	-	-
Acreditació	17	100,0	-	-
Manipuladors afectats	17	100,0	-	-
Neteja de mans	17	100,0	-	-
Neteja personal insuficient	17	100,0	-	-
Neteja insuficient del local	17	100,0	-	-

Taula 139. Problemes en la investigació dels brots de TIAs

	No		Sí	
	N	%	N	%
S'ha fet anàlisi d'aliment	7	41,2	10	58,8
S'han fet coprocultius a afectats	1	5,9	16	94,1
S'ha fet anàlisi de l'aliment sospitós	1	5,9	16	94,1
S'ha fet inspecció del local	1	5,9	16	94,1
S'han fet enquestes	1	5,9	16	94,1
Negació afectats a col·laborar	17	100,0	-	-
Identificació agent en afectats	-	-	17	100,0
Identificació vehicle	4	23,5	13	76,5
Retard declaració	3	17,6	14	82,4
Baix informació	16	94,1	1	5,9
Problemes coordinació	17	100,0	-	-
Investigació externa	17	100,0	-	-
Recerca de portadors	-	-	17	100,0
Investigació incompleta	17	100,0	-	-
Dificultat col·laboració local	17	100,0	-	-

6. MALALTIES DE DECLARACIÓ NOMINAL, PER EDAT I SEXE. Distribució per districtes

Taula 140. Malalties de declaració obligatòria nominal de Barcelona ciutat. Distribució per districtes

DISTRICTES												
MALALTIA	I	II	III	IV	V	VI	VII	VIII	IX	X	NC	TOTAL
Brucel.losi	0	0	1	0	0	0	2	0	0	1	0	4
Tos ferina	4	2	0	2	0	2	12	9	7	10	4	52
Shigel.losi	1	1	2	0	0	1	1	1	3	2	0	12
F. tifoidea	0	0	1	0	0	1	0	2	1	1	1	7
Leishmaniosi	2	0	1	0	0	0	0	1	0	0	0	4
Lepra	1	0	0	0	0	0	0	0	0	0	0	1
M. meningocòccica	1	7	5	1	3	0	7	5	5	6	1	41
Paludisme	11	14	6	3	7	6	4	14	4	7	6	82
Parotiditis	10	5	4	0	2	0	2	4	4	2	3	36
Rubèola	0	0	0	0	0	0	0	0	0	0	0	0
F. botonosa	1	0	1	0	0	0	1	0	0	0	1	4
Tuberculosi	146	70	62	20	17	28	53	53	31	67	16	563
Xarampió	1	1	1	0	0	0	1	0	1	0	0	5
Hidatidosi	0	0	1	0	0	0	0	0	0	0	0	1
Legionel.losi	52	9	3	2	1	2	4	3	2	4	0	82
Amebiasi	1	0	1	0	0	0	1	0	1	1	0	5
Hepatitis A	10	4	3	2	4	4	6	2	4	6	15	60
Hepatitis B	5	6	4	0	2	0	3	5	2	5	8	40
Hepatitis C	2	3	2	2	0	2	0	4	3	2	0	20
Hepatitis Delta	0	0	0	0	0	0	0	0	0	0	0	0
<i>Haemophilus influenzae</i> Subtip b	0	0	0	0	0	0	0	0	0	1	0	1
SIDA	24	13	28	3	12	12	12	25	14	23	1	167
TOTAL	272	135	126	35	48	58	109	128	82	138	56	1187

Taula 141. Malalties de declaració obligatòria nominal de Barcelona ciutat. Districte I. Ciutat Vella

Districte I Ciutat Vella		SEXE		EDAT										
MALALTIA	Total	Homes	Dones	< 1	1-4	5-9	10-19	20-29	30-39	40-49	50-59	60-69	70 i més	NC
Brucel.losi	0	0	0	0	0	0	0	0	0	0	0	0	0	0
Tos ferina	4	1	3	2	2	0	0	0	0	0	0	0	0	0
Shigel.losi	1	1	0	0	0	0	0	0	1	0	0	0	0	0
F. tifoidea	0	0	0	0	0	0	0	0	0	0	0	0	0	0
Leishmaniosi	2	2	0	0	0	0	0	0	1	1	0	0	0	0
Lepra	1	0	1	0	0	0	0	1	0	0	0	0	0	0
M. meningocòccica	1	0	1	0	0	0	0	0	0	0	0	0	1	0
Paludisme	11	6	4	0	0	0	0	2	6	1	0	1	0	1
Parotiditis	10	3	7	0	3	2	2	1	0	0	0	1	1	0
Rubèola	0	0	0	0	0	0	0	0	0	0	0	0	0	0
F. botonosa	1	0	1	0	1	0	0	0	0	0	0	0	0	0
Tuberculosi	146	100	46	1	6	1	6	40	33	16	14	9	13	7
Xarampió	1	1	0	0	0	0	0	1	0	0	0	0	0	0
Hidatidosi	0	0	0	0	0	0	0	0	0	0	0	0	0	0
Legionel.losi	52	30	22	0	0	0	0	0	4	4	6	10	27	1
Amebiasi	1	0	1	0	0	0	0	0	1	0	0	0	0	0
Hepatitis A	10	10	0	0	2	3	0	2	2	0	1	0	0	0
Hepatitis B	5	5	0	0	0	0	0	1	2	1	1	0	0	0
Hepatitis C	2	1	1	0	0	0	0	0	0	0	1	1	0	0
Hepatitis Delta	0	0	0	0	0	0	0	0	0	0	0	0	0	0
<i>Haemophilus influenzae</i> Subtip b	0	0	0	0	0	0	0	0	0	0	0	0	0	0
SIDA	24	21	3	0	0	0	0	6	11	4	2	1	0	0
TOTAL	272	181	90	3	14	6	8	54	61	27	25	23	42	9

Taula 142. Malalties de declaració obligatòria nominal de Barcelona ciutat. Districte II. Eixample

Districte II. Eixample		SEXE		EDAT										
MALALTIA	Total	Homes	Dones	< 1	1-4	5-9	10-19	20-29	30-39	40-49	50-59	60-69	70 i més	NC
Brucel.losi	0	0	0	0	0	0	0	0	0	0	0	0	0	0
Tos ferina	2	0	2	2	0	0	0	0	0	0	0	0	0	0
Shigel.losi	1	1	0	0	0	0	0	0	0	0	1	0	0	0
F. tifoidea	0	0	0	0	0	0	0	0	0	0	0	0	0	0
Leishmaniosi	0	0	0	0	0	0	0	0	0	0	0	0	0	0
Lepra	0	0	0	0	0	0	0	0	0	0	0	0	0	0
M. meningocòccica	7	3	4	1	3	1	0	0	0	0	1	0	0	1
Paludisme	14	8	6	0	1	0	1	2	6	0	2	2	0	0
Parotiditis	5	2	3	1	0	0	1	0	1	1	0	0	1	0
Rubèola	0	0	0	0	0	0	0	0	0	0	0	0	0	0
F. botonosa	0	0	0	0	0	0	0	0	0	0	0	0	0	0
Tuberculosi	70	37	33	0	0	1	4	12	15	11	4	6	16	1
Xarampió	1	1	0	0	0	0	1	0	0	0	0	0	0	0
Hidatidosi	0	0	0	0	0	0	0	0	0	0	0	0	0	0
Legionel.losi	9	8	1	0	0	0	0	0	1	2	2	1	3	0
Amebiasi	0	0	0	0	0	0	0	0	0	0	0	0	0	0
Hepatitis A	4	3	1	0	0	0	0	0	3	0	1	0	0	0
Hepatitis B	6	4	2	0	0	0	0	4	1	1	0	0	0	0
Hepatitis C	3	2	1	0	0	0	0	0	0	2	0	0	1	0
Hepatitis Delta	0	0	0	0	0	0	0	0	0	0	0	0	0	0
<i>Haemophilus influenzae</i> Subtip b	0	0	0	0	0	0	0	0	0	0	0	0	0	0
SIDA	13	10	3	0	0	0	0	2	6	3	1	1	0	0
TOTAL	135	79	56	4	4	2	7	20	33	20	12	10	21	2

Taula 143. Malalties de declaració obligatòria nominal de Barcelona ciutat. Districte III. Sants-Montjuïc

Districte III. Sants-Montjuïc		SEXE		EDAT										
MALALTIA	Total	Homes	Dones	< 1	1-4	5-9	10-19	20-29	30-39	40-49	50-59	60-69	70 i més	NC
Brucel.losi	1	1	0	0	0	0	0	1	0	0	0	0	0	0
Tos ferina	0	0	0	0	0	0	0	0	0	0	0	0	0	0
Shigel.losi	2	1	1	0	0	1	0	0	1	0	0	0	0	0
F. tifoidea	1	0	1	0	0	0	0	0	1	0	0	0	0	0
Leishmaniosi	1	1	0	0	0	0	0	0	1	0	0	0	0	0
Lepra	0	0	0	0	0	0	0	0	0	0	0	0	0	0
M. meningocòccica	5	2	3	3	0	1	0	0	1	0	0	0	0	0
Paludisme	6	2	4	0	0	1	1	3	0	0	1	0	0	0
Parotiditis	4	3	1	0	0	0	0	2	1	0	0	1	0	0
Rubèola	0	0	0	0	0	0	0	0	0	0	0	0	0	0
F. botonosa	1	0	1	0	0	0	0	0	0	0	1	0	0	0
Tuberculosi	62	35	27	2	1	0	1	10	15	13	8	2	8	2
Xarampió	1	0	1	0	1	0	0	0	0	0	0	0	0	0
Hidatidosi	1	1	0	0	0	0	0	1	0	0	0	0	0	0
Legionel.losi	3	3	0	0	0	0	0	0	1	0	0	1	1	0
Amebiasi	1	0	1	0	0	0	0	0	0	0	0	0	1	0
Hepatitis A	3	2	1	0	1	0	0	1	1	0	0	0	0	0
Hepatitis B	4	3	1	0	0	0	0	1	2	0	0	1	0	0
Hepatitis C	2	1	1	0	0	0	0	1	0	0	1	0	0	0
Hepatitis Delta	0	0	0	0	0	0	0	0	0	0	0	0	0	0
<i>Haemophilus influenzae</i> Subtip b	0	0	0	0	0	0	0	0	0	0	0	0	0	0
SIDA	28	18	10	0	0	0	0	5	9	10	3	1	0	0
TOTAL	126	73	53	5	3	3	2	25	33	23	14	6	10	2

Taula 143. Malalties de declaració obligatòria nominal de Barcelona ciutat. Districte III. Sants-Montjuïc

Districte III. Sants-Montjuïc		SEXE		EDAT										
MALALTIA	Total	Homes	Dones	< 1	1-4	5-9	10-19	20-29	30-39	40-49	50-59	60-69	70 i més	NC
Brucel.losi	1	1	0	0	0	0	0	1	0	0	0	0	0	0
Tos ferina	0	0	0	0	0	0	0	0	0	0	0	0	0	0
Shigel.losi	2	1	1	0	0	1	0	0	1	0	0	0	0	0
F. tifoidea	1	0	1	0	0	0	0	0	1	0	0	0	0	0
Leishmaniosi	1	1	0	0	0	0	0	0	1	0	0	0	0	0
Lepra	0	0	0	0	0	0	0	0	0	0	0	0	0	0
M. meningocòccica	5	2	3	3	0	1	0	0	1	0	0	0	0	0
Paludisme	6	2	4	0	0	1	1	3	0	0	1	0	0	0
Parotiditis	4	3	1	0	0	0	0	2	1	0	0	1	0	0
Rubèola	0	0	0	0	0	0	0	0	0	0	0	0	0	0
F. botonosa	1	0	1	0	0	0	0	0	0	0	1	0	0	0
Tuberculosi	62	35	27	2	1	0	1	10	15	13	8	2	8	2
Xarampió	1	0	1	0	1	0	0	0	0	0	0	0	0	0
Hidatidosi	1	1	0	0	0	0	0	1	0	0	0	0	0	0
Legionel.losi	3	3	0	0	0	0	0	0	1	0	0	1	1	0
Amebiasi	1	0	1	0	0	0	0	0	0	0	0	0	1	0
Hepatitis A	3	2	1	0	1	0	0	1	1	0	0	0	0	0
Hepatitis B	4	3	1	0	0	0	0	1	2	0	0	1	0	0
Hepatitis C	2	1	1	0	0	0	0	1	0	0	1	0	0	0
Hepatitis Delta	0	0	0	0	0	0	0	0	0	0	0	0	0	0
<i>Haemophilus influenzae</i> Subtip b	0	0	0	0	0	0	0	0	0	0	0	0	0	0
SIDA	28	18	10	0	0	0	0	5	9	10	3	1	0	0
TOTAL	126	73	53	5	3	3	2	25	33	23	14	6	10	2

Taula 145. Malalties de declaració obligatòria nominal de Barcelona ciutat. Districte V. Sarrià-Sant Gervasi

Districte V. Sarrià-Sant Gervasi		SEXE		EDAT										
MALALTIA	Total	Homes	Dones	< 1	1-4	5-9	10-19	20-29	30-39	40-49	50-59	60-69	70 i més	NC
Brucel·losi	0	0	0	0	0	0	0	0	0	0	0	0	0	0
Tos ferina	0	0	0	0	0	0	0	0	0	0	0	0	0	0
Shigel·losi	0	0	0	0	0	0	0	0	0	0	0	0	0	0
F. tifoidea	0	0	0	0	0	0	0	0	0	0	0	0	0	0
Leishmaniosi	0	0	0	0	0	0	0	0	0	0	0	0	0	0
Lepra	0	0	0	0	0	0	0	0	0	0	0	0	0	0
M. meningocòccica	3	2	1	0	1	0	0	1	0	0	0	1	0	0
Paludisme	7	5	2	0	0	0	0	2	1	3	1	0	0	0
Parotiditis	2	1	1	0	0	0	0	1	0	0	0	0	1	0
Rubèola	0	0	0	0	0	0	0	0	0	0	0	0	0	0
F. botonosa	0	0	0	0	0	0	0	0	0	0	0	0	0	0
Tuberculosi	17	11	6	0	0	0	1	2	4	2	1	1	6	0
Xarampió	0	0	0	0	0	0	0	0	0	0	0	0	0	0
Hidatidosi	0	0	0	0	0	0	0	0	0	0	0	0	0	0
Legionel·losi	1	1	0	0	0	0	0	0	0	0	0	0	1	0
Amebiasi	0	0	0	0	0	0	0	0	0	0	0	0	0	0
Hepatitis A	4	1	3	0	1	0	0	1	1	1	0	0	0	0
Hepatitis B	2	0	2	0	0	0	1	0	0	0	1	0	0	0
Hepatitis C	0	0	0	0	0	0	0	0	0	0	0	0	0	0
Hepatitis Delta	0	0	0	0	0	0	0	0	0	0	0	0	0	0
<i>Haemophilus influenzae</i> Subtip b	0	0	0	0	0	0	0	0	0	0	0	0	0	0
SIDA	12	8	4	0	0	0	0	1	6	3	2	0	0	0
TOTAL	48	29	19	0	2	0	2	8	12	9	5	2	8	0

Taula 146. Malalties de declaració obligatòria nominal de Barcelona ciutat. Districte VI. Gràcia

Districte VI. Gràcia		SEXE		EDAT										
MALALTIA	Total	Homes	Dones	< 1	1-4	5-9	10-19	20-29	30-39	40-49	50-59	60-69	70 i més	NC
Brucel.losi	0	0	0	0	0	0	0	0	0	0	0	0	0	0
Tos ferina	2	1	1	0	2	0	0	0	0	0	0	0	0	0
Shigel.losi	1	1	0	0	0	0	0	0	1	0	0	0	0	0
F. tifoidea	1	0	1	0	0	0	0	1	0	0	0	0	0	0
Leishmaniosi	0	0	0	0	0	0	0	0	0	0	0	0	0	0
Lepra	0	0	0	0	0	0	0	0	0	0	0	0	0	0
M. meningocòccica	0	0	0	0	0	0	0	0	0	0	0	0	0	0
Paludisme	6	4	2	0	0	1	0	1	1	1	2	0	0	0
Parotiditis	0	0	0	0	0	0	0	0	0	0	0	0	0	0
Rubèola	0	0	0	0	0	0	0	0	0	0	0	0	0	0
F. botonosa	0	0	0	0	0	0	0	0	0	0	0	0	0	0
Tuberculosi	28	16	12	0	1	1	1	4	3	7	5	2	4	0
Xarampió	0	0	0	0	0	0	0	0	0	0	0	0	0	0
Hidatidosi	0	0	0	0	0	0	0	0	0	0	0	0	0	0
Legionel.losi	2	0	2	0	0	0	0	0	0	0	1	0	1	0
Amebiasi	0	0	0	0	0	0	0	0	0	0	0	0	0	0
Hepatitis A	4	4	0	0	0	0	0	0	4	0	0	0	0	0
Hepatitis B	0	0	0	0	0	0	0	0	0	0	0	0	0	0
Hepatitis ©	2	1	1	0	0	0	0	0	1	0	0	0	1	0
Hepatitis Delta	0	0	0	0	0	0	0	0	0	0	0	0	0	0
<i>Haemophilus influenzae</i> Subtip b	0	0	0	0	0	0	0	0	0	0	0	0	0	0
SIDA	12	9	3	0	0	0	0	1	7	2	1	1	0	0
TOTAL	58	36	22	0	3	2	1	7	17	10	9	3	6	0

Taula 147. Malalties de declaració obligatòria nominal de Barcelona ciutat. Districte VII. Horta-Guinardó

Districte VII. Horta-Guinardó		SEXE		EDAT										
MALALTIA	Total	Homes	Dones	< 1	1-4	5-9	10-19	20-29	30-39	40-49	50-59	60-69	70 i més	NC
Brucel.losi	2	1	1	0	0	0	0	1	0	0	0	1	0	0
Tos ferina	12	10	2	6	1	3	0	0	0	0	0	0	1	1
Shigel.losi	1	0	1	0	0	1	0	0	0	0	0	0	0	0
F. tifoidea	0	0	0	0	0	0	0	0	0	0	0	0	0	0
Leishmaniosi	0	0	0	0	0	0	0	0	0	0	0	0	0	0
Lepra	0	0	0	0	0	0	0	0	0	0	0	0	0	0
M. meningocòccica	7	3	4	4	1	1	0	0	0	1	0	0	0	0
Paludisme	4	3	1	0	0	0	0	2	0	0	2	0	0	0
Parotiditis	2	1	1	0	2	0	0	0	0	0	0	0	0	0
Rubèola	0	0	0	0	0	0	0	0	0	0	0	0	0	0
F. botonosa	1	1	0	0	0	0	1	0	0	0	0	0	0	0
Tuberculosi	53	33	20	0	1	0	3	16	8	6	5	5	7	2
Xarampió	1	0	1	0	1	0	0	0	0	0	0	0	0	0
Hidatidosi	0	0	0	0	0	0	0	0	0	0	0	0	0	0
Legionel.losi	4	3	1	0	0	0	0	1	0	1	0	1	1	0
Amebiasi	1	1	0	0	1	0	0	0	0	0	0	0	0	0
Hepatitis A	6	6	0	0	0	1	0	4	1	0	0	0	0	0
Hepatitis B	3	2	1	0	0	0	0	0	2	1	0	0	0	0
Hepatitis C	0	0	0	0	0	0	0	0	0	0	0	0	0	0
Hepatitis Delta	0	0	0	0	0	0	0	0	0	0	0	0	0	0
<i>Haemophilus influenzae</i> Subtip b	0	0	0	0	0	0	0	0	0	0	0	0	0	0
SIDA	12	10	2	0	0	0	0	0	6	4	2	0	0	0
TOTAL	109	74	35	10	7	6	4	24	17	13	9	7	9	3

Taula 148. Malalties de declaració obligatòria nominal de Barcelona ciutat. Districte VIII. Nou Barris

Districte VIII. Nou Barris		SEXE		EDAT										
MALALTIA	Total	Homes	Dones	< 1	1-4	5-9	10-19	20-29	30-39	40-49	50-59	60-69	70 i més	NC
Brucel.losi	0	0	0	0	0	0	0	0	0	0	0	0	0	0
Tos ferina	9	4	5	7	1	0	1	0	0	0	0	0	0	0
Shigel.losi	1	1	0	0	0	0	0	0	0	1	0	0	0	0
F. tifoidea	2	0	2	0	1	0	0	1	0	0	0	0	0	0
Leishmaniosi	1	1	0	0	0	0	0	0	0	1	0	0	0	0
Lepra	0	0	0	0	0	0	0	0	0	0	0	0	0	0
M. meningocòccica	5	3	2	0	1	1	0	1	0	0	0	1	1	0
Paludisme	14	4	9	0	1	1	2	4	4	2	0	0	0	0
Arotiditis	4	2	2	0	1	1	0	0	1	0	0	0	0	1
Rubèola	0	0	0	0	0	0	0	0	0	0	0	0	0	0
F. botonosa	0	0	0	0	0	0	0	0	0	0	0	0	0	0
Tuberculosi	53	38	15	0	0	0	1	14	8	9	4	7	10	0
Xarampió	0	0	0	0	0	0	0	0	0	0	0	0	0	0
Hidatidosi	0	0	0	0	0	0	0	0	0	0	0	0	0	0
Legionel.losi	3	3	0	0	0	0	0	0	0	0	2	0	1	0
Amebiasi	0	0	0	0	0	0	0	0	0	0	0	0	0	0
Hepatitis A	2	1	1	0	1	0	0	1	0	0	0	0	0	0
Hepatitis B	5	4	1	0	0	0	0	0	1	1	1	2	0	0
Hepatitis C	4	3	1	0	0	0	0	0	0	1	1	0	2	0
Hepatitis Delta	0	0	0	0	0	0	0	0	0	0	0	0	0	0
<i>Haemophilus influenzae</i> Subtip b	0	0	0	0	0	0	0	0	0	0	0	0	0	0
SIDA	25	21	4	0	0	0	0	1	11	12	1	0	0	0
TOTAL	128	85	43	7	6	3	4	22	25	27	9	10	14	1

Taula 149. Malalties de declaració obligatòria nominal de Barcelona ciutat. Districte IX. Sant Andreu

Districte IX. Sant Andreu		SEXE		EDAT										
MALALTIA	Total	Homes	Dones	< 1	1-4	5-9	10-19	20-29	30-39	40-49	50-59	60-69	70 i més	NC
Brucel.losi	0	0	0	0	0	0	0	0	0	0	0	0	0	0
Tos ferina	7	1	6	4	2	0	1	0	0	0	0	0	0	0
Shigel.losi	3	3	0	0	0	0	0	2	0	0	0	0	1	0
F. tifoidea	1	0	1	0	0	0	0	0	1	0	0	0	0	0
Leishmaniosi	0	0	0	0	0	0	0	0	0	0	0	0	0	0
Lepra	0	0	0	0	0	0	0	0	0	0	0	0	0	0
M. meningocòccica	5	2	3	3	1	0	0	0	1	0	0	0	0	0
Paludisme	4	1	3	0	0	0	1	2	1	0	0	0	0	0
Parotiditis	4	3	1	0	1	1	1	1	0	0	0	0	0	0
Rubèola	0	0	0	0	0	0	0	0	0	0	0	0	0	0
F. botonosa	0	0	0	0	0	0	0	0	0	0	0	0	0	0
Tuberculosi	31	22	9	0	0	0	2	7	8	3	2	5	3	1
Xarampió	1	0	1	0	1	0	0	0	0	0	0	0	0	0
Hidatidosi	0	0	0	0	0	0	0	0	0	0	0	0	0	0
Legionel.losi	2	1	1	0	0	0	0	0	0	0	1	0	1	0
Amebiasi	1	0	1	0	0	0	0	1	0	0	0	0	0	0
Hepatitis A	4	4	0	0	0	0	1	1	1	0	0	0	1	0
Hepatitis B	2	2	0	0	0	0	0	1	0	0	0	1	0	0
Hepatitis C	3	2	1	0	0	0	0	0	1	1	1	0	0	0
Hepatitis Delta	0	0	0	0	0	0	0	0	0	0	0	0	0	0
<i>Haemophilus influenzae</i> Subtip b	0	0	0	0	0	0	0	0	0	0	0	0	0	0
SIDA	14	10	4	0	0	0	0	4	4	2	3	1	0	0
TOTAL	82	51	31	7	5	1	6	19	17	6	7	7	6	1

Taula 150. Malalties de declaració obligatòria nominal de Barcelona ciutat. Districte X. Sant Martí

Districte X. Sant Martí		SEXE		EDAT										
MALALTIA	Total	Homes	Dones	< 1	1-4	5-9	10-19	20-29	30-39	40-49	50-59	60-69	70 i més	NC
Brucel.losi	1	1	0	0	0	0	1	0	0	0	0	0	0	0
Tos ferina	10	4	6	9	0	0	0	0	1	0	0	0	0	0
Shigel.losi	2	2	0	0	0	0	0	0	0	2	0	0	0	0
F. tifoidea	1	1	0	0	0	1	0	0	0	0	0	0	0	0
Leishmaniosi	0	0	0	0	0	0	0	0	0	0	0	0	0	0
Lepra	0	0	0	0	0	0	0	0	0	0	0	0	0	0
M. meningocòccica	6	2	4	0	3	2	1	0	0	0	0	0	0	0
Paludisme	7	5	2	0	0	0	0	2	4	0	0	1	0	0
Parotiditis	2	1	1	0	0	0	1	0	0	0	0	0	1	0
Rubèola	0	0	0	0	0	0	0	0	0	0	0	0	0	0
F. botonosa	0	0	0	0	0	0	0	0	0	0	0	0	0	0
Tuberculosi	67	47	20	0	0	2	4	12	20	7	5	6	11	0
Xarampió	0	0	0	0	0	0	0	0	0	0	0	0	0	0
Hidatidosi	0	0	0	0	0	0	0	0	0	0	0	0	0	0
Legionel.losi	4	3	1	0	1	0	0	0	1	1	0	0	1	0
Amebiasi	1	1	0	0	0	0	0	0	0	0	0	0	1	0
Hepatitis A	6	2	4	0	1	2	2	0	1	0	0	0	0	0
Hepatitis B	5	4	1	0	0	0	1	0	1	1	1	0	1	0
Hepatitis C	2	1	1	0	0	0	0	1	0	1	0	0	0	0
Hepatitis Delta	0	0	0	0	0	0	0	0	0	0	0	0	0	0
<i>Haemophilus influenzae</i> Subtip b	1	1	0	0	0	0	0	0	0	0	1	0	0	0
SIDA	23	21	2	0	0	0	0	0	15	4	3	0	0	1
TOTAL	138	96	42	9	5	7	10	15	43	16	10	7	15	1

7. BIBLIOGRAFIA

- 1- Manual de notificació de les Malalties de Declaració Obligatòria per a l'any 1999. Generalitat de Catalunya. Departament de Sanitat i Seguretat Social, Barcelona 2000.
- 2- García de Olalla P, Caylà JA, Jansà JM, Brugal MT, Maldonado R, Pañella H. Butlletins SIDA 47-50. Institut Municipal de la Salut. Ajuntament de Barcelona, 2000.
- 3- Rius C, Caylà JA, García de Olalla P, Vallés X, Jansà JM, Tost J. La tuberculosi a Barcelona, informe 2000. Programa de Prevenció i Control de la Tuberculosi de Barcelona. Institut Municipal de Salut Pública, Barcelona 2001.
- 4- Padró Municipal d'habitants de la ciutat de Barcelona 1996. Institut Municipal d'Estadística. Ajuntament de Barcelona. Març 1997.