

Salut als districtes 2013

Sant Andreu

C S B Consorci Sanitari de Barcelona



La salut als districtes 2013: Sant Andreu

Agència de Salut Pública de Barcelona, 2014

Presidenta
Cristina Iniesta i Blasco

Gerència
Conrad Casas i Segalà

Cap del Servei de Sistemes d'Informació Sanitària
Carme Borrell i Thió

Coordinació de l'informe
Maica Rodríguez-Sanz

Elaboració i redacció
Maica Rodríguez-Sanz, Borja Casañ

Responsables dels Registres d'Informació de l'Agència de Salut Pública de Barcelona:

Padró Municipal d'Habitants i InfoABS
Ana Novoa

Enquesta de Salut de Barcelona
Xavier Bartoll

Sistema d'Informació de Drogodependències
Teresa Brugal i Albert Espelt

Oficina Tècnica del Programa de Detecció Precoç de Càncer de Mama
Rosa Puigpinós i Gemma Serral-Cano

Registre de Natalitat i Registre d'Interrupcions Voluntàries de l'Embaràs
Glòria Pérez

Registre de Malalties de Declaració Obligatòria
Joan Caylà, Angels Orcau, Patrica García de Olalla

Registre de Mortalitat i Registre de Vigilància Activa de la Mortalitat Perinatal
Maica Rodríguez-Sanz

Sistema d'informació SISalut
Pere Claver Llimona

Cita suggerida

Rodríguez-Sanz M, Casañ B, Borrell C, Grup de responsables dels Sistemes d'Informació de l'Agència de Salut Pública de Barcelona. La salut als districtes 2013: Sant Andreu. Barcelona: Agència de Salut Pública de Barcelona, 2014.

Índex

Presentació.....	1
Objectius.....	2
Resultats principals	3
Conclusions.....	9

Presentació

Des de l'any 1984, i arrel d'un procés de descentralització iniciat l'any 1979, la ciutat de Barcelona es troba dividida en 10 districtes municipals que tenen autonomia i capacitat de decisió i gestió econòmica.

L'Agència de Salut Pública de Barcelona (ASPB) té encomanades les funcions de Salut Pública de l'Ajuntament de Barcelona, i treballa conjuntament amb els districtes. Entre altres funcions, l'ASPB, a través del Servei de Sistemes d'Informació Sanitària, recull i analitza sistemàticament dades sobre la salut i els seus determinants per oferir una visió completa de la salut dels barcelonins i ajudar a senyalar les actuacions prioritàries. En aquest sentit, s'elabora anualment un informe sobre la salut de la ciutat, i cada dos anys un informe sobre la salut als districtes.

L'informe 'Salut als districtes' és una anàlisi sobre l'estat de la salut i els seus determinants en cada un dels districtes de la ciutat de Barcelona, en base a registres poblacionals que mostren tant les característiques demogràfiques i socio-econòmiques de la població, així com els hàbits de salut, d'ús de serveis públics, i els principals indicadors de salut de la població del districte.

El document que es presenta a continuació mostra els principals resultats sobre l'estat actual de salut de la població del districte de Sant Andreu. A l'Annex I es presenten en detall els aspectes metodològics referents a les fonts d'informació, la població estudiada i el càlcul d'indicadors. A l'Annex II i l'Annex III es troben respectivament els resultats detallats en forma de taules i figures.

Objectius

L'objectiu d'aquest informe és analitzar la situació de salut del districte de Sant Andreu i la seva evolució en els darrers anys, per tal de detectar les principals necessitats i aspectes amb possibilitats de millora en termes de salut.

En particular, s'analitzaran:

- Les característiques demogràfiques i socio-econòmiques de la població
- Els hàbits de salut
- L'ús dels serveis i la realització de pràctiques preventives
- La salut reproductiva
- La salut percebuda i les malalties transmissibles
- La mortalitat

Resultats principals

Característiques demogràfiques i socioeconòmiques de la població

L'any 2013 el districte de Sant Andreu comptava amb una població total de 146.548 habitants (9,1% del total de la població de Barcelona), de les quals 69.721 eren homes (48% del total) i 76.827 eren dones (52%). Si bé a partir de l'any 2001 la població del districte va experimentar un augment progressiu, a partir del 2009 s'estabilitza al voltant de la xifra actual. L'any 2013 Sant Andreu tenia una densitat de població de 223,2 habitants/hectàrea, superior al global de Barcelona (158 habitants/hectàrea). El percentatge de llars on conviuen 5 o més persones ha augmentat lleugerament durant l'últim any 2013 passant del 6,7 al 8,7%, superant així el valor de Barcelona (7,4%).

La majoria de la població era adulta jove, l'any 2013 el 41,7% dels homes i el 37,4% de les dones tenien entre 15 i 44 anys, similars als valors de la ciutat. No obstant, s'observa un augment de la gent gran, igualment, l'índex de sobreenvelliment s'ha anat incrementant en els darrers anys, essent lleugerament inferior al de la ciutat. Així mateix, durant els darrers anys també ha augmentat la població gran que viu sola (14% dels homes i 37,8% de les dones de 85 anys o més viuen sols/es el 2013).

A Barcelona la població estrangera va augmentar a partir de 2001, principalment al districte de Ciutat Vella. Posteriorment, a partir de 2006 va augmentar en altres districtes com és el cas de Sant Andreu, i de manera continuada fins el 2013, quan va disminuir lleugerament, representaven un 17,7%% dels homes i un 17% de les dones, xifres inferiors al global de Barcelona (23% dels homes i 21,4% de les dones l'any 2013). La major part de la població estrangera (al voltant del 90%) procedia de països de renda mitjana, principalment de països de Centre i Sud-amèrica, en canvi, el percentatge de població provinent de països de renda alta era inferior al de la ciutat.

El nivell d'instrucció de la població de Sant Andreu ha sofert un canvi estructural deixant en la darrera dècada les altes proporcions de població sense estudis o amb estudis primaris (de 47% el 1996 a 27,4 % el 2013 en el cas dels homes i de 56,9% a 32,8% en el cas de les dones), no obstant, la població amb estudis universitaris continua essent inferior al total de la ciutat (l'any 2013 el 17% dels homes i el 20,3% de les dones). D'altra banda, segons les dades l'índex de renda familiar Sant Andreu ha estat un dels districtes

de menor nivell socioeconòmic de la ciutat i, malgrat la millora observada el 2001, ha continuat disminuint fins el 2011, que va començar a augmentar, apropant-se així al valor de referència de la ciutat, no obstant segons dades del 2013 Sant Andreu es situava amb una de les menors rendes familiar de la ciutat (83,4 essent 100 el valor de referència de la ciutat), després de Ciutat Vella. Igualment, a Sant Andreu li corresponia un dels aturs registrats més alts de Barcelona, l'any 2013 va ser un 11% respecte el total de població de 16 a 64 anys.

Tanmateix, s'observen algunes diferències en els barris del districte. D'una banda, el barri de San Andreu és el més poblat del districte, amb més de 26 mil habitants el 2013, al contrari el barri de Baró de Viver comptava amb poc més de mil habitants. Destaca notablement el barri de Trinitat Vella, amb una població més jove, amb un alt percentatge de persones estrangeres, i un nivell socioeconòmic molt inferior a la resta de barris del districte, i per tant a la ciutat, seguit de Bon Pastor i el Baró de Viver. Al contrari, el barri de Sant Andreu, comptava amb menys població estrangera i amb indicadors socioeconòmics favorables respecte la resta de barris del districte, no obstant, tots els barris del districte presentaven pitjors indicadors socioeconòmics respecte el global de la ciutat.

Els hàbits de salut

Respecte els hàbits no saludables, en base a les dades de l'Enquesta de Salut de Barcelona, la població jove de Sant Andreu, menor de 45 anys, presentava valors d'obesitat similars a la resta de la ciutat i amb una tendència a la disminució. Al contrari, la població adulta i gran presentava alts percentatges d'obesitat, superiors al global de Barcelona, i destaca l'augment en els homes de 45 a 64 anys (l'any 2011 aproximadament el 20% patia obesitat), i un augment important en les dones de 65 anys i més (l'any 2011 el 29,6% patia obesitat). A Sant Andreu, al igual que a la ciutat, destaca la disminució del sedentarisme en el temps d'oci (no realització d'activitat física en el temps de lleure i excloent caminar com a activitat), essent similar al de la ciutat. Tanmateix, en les dones grans el sedentarisme continua essent molt alt i i en canvi en homes disminueix, de manera que l'any 2011 el 51,4% dels homes i el 79,6% de les dones de 65 anys i més eren sedentaris. A Sant Andreu, cal destacar també la disminució del consum de tabac de la població, essent molt important en la població jove i adulta, així per exemple, si bé l'any 2001 el tabaquisme en la població de 35 a 44 anys era un 50,8% en els homes i un 51,2% en les dones, va disminuir el 2011 a 21,2% i

11,1% en homes i dones respectivament. No obstant, en la població més jove, de 15 a 24 anys, malgrat la disminució del tabaquisme el 2006, l'any 2011 va augmentar (el 29,4% dels nois i el 31,3%% de les noies de 15 a 24 anys fumaven diàriament), superant els nivells de la ciutat.

D'altra banda, segons dades dels centres municipals d'atenció i seguiment de les drogodependències (CAS), fins l'any 2010 a Sant Andreu s'observava una tendència a l'augment en els inicis de tractaments per consum de drogues en ambdós sexes, de manera que els darrers anys superaven els de la població de Barcelona. No obstant, els darrers 2 anys han disminuït a Sant Andreu, així l'any 2012 van iniciar tractament per consum de drogues 264 homes i 84 dones, amb unes taxes de 742,1 per 100.000 homes i 239,3 per 100.000 dones. Els inicis de tractament van ser principalment per consum d'alcohol, que si bé disminuïen en els homes, en les dones tendien a augmentar.

L'ús dels serveis i la realització de pràctiques preventives

Segons les dades de l'Enquesta de Salut de Barcelona, la població de Sant Andreu tenia majoritàriament cobertura sanitària exclusivament pública, així, l'any 2011 la població amb doble cobertura (pública i privada) va ser inferior (32,6% en els homes i 34,3% en les dones) a la de la ciutat de Barcelona que es va situar al voltant del 40%.

Quant a les consultes als serveis de salut, malgrat la disminució dels darrers anys, un alt percentatge de la població de Sant Andreu havia visitat el metge/essa de capçalera l'any anterior a l'enquesta, o pediatre/a en el cas de la població infantil, essent molt alta la freqüentació en els menors de 15 anys (l'any 2011 el 72% dels nois i 88,9% de les noies), i els més grans, de 65 anys i més (86,5% dels homes i 90,9% de les dones), amb valors similars als de Barcelona. Igualment, si bé la proporció de persones que havien visitat un metge/essa especialista havia augmentat l'any 2006, el 2011 s'observa una disminució en ambdós sexes i tots grups d'edat, essent similar al global de la ciutat, així per exemple el 64,9% dels homes i el 77,3% de les dones de 65 anys i més havien consultat l'especialista. Quant a les consultes als serveis d'urgències, el 2011 s'observa una disminució respecte el 2006 en els homes, de manera important en els joves (l'any 2011, el 16,7% dels nois de 15 anys i menys) que fa que la freqüentació a urgències d'aquests sigui inferior respecte el global de Barcelona. En les dones, també disminueixen les visites als serveis d'urgències en les adultes i grans, de 45 anys i més, no obstant, destaca l'augment en les dones joves (l'any 2011, el 48,2% de les noies de

15 anys i menys i el 39% de les dones de 15 a 44 anys), de manera que es superen els valors de la ciutat. D'altra banda, s'observa una disminució de la població de Sant Andreu que pren algun medicament, essent notable en els joves, i en les dones en general, no obstant, l'any 2011 van ser similars al global de la ciutat.

Mitjançant el Programa de Detecció Precoç de Càncer de Mama al districte de Sant Andreu, que es situava en quinta ronda el període 2010-2011, es van convidar 19.605 dones en edat diana (50 a 69 anys) i va participar el 63,2%. L'ABS més participativa va ser la 9E (Bon Pastor) amb una participació del 72,4%. En les dones que van realitzar la mamografia preventiva es van detectar 50 casos de càncer el que va suposar una taxa de detecció de 4,3 per 1.000 dones (taxa similar al 4,9 del global de Barcelona).

Salut sexual i reproductiva

La taxa de natalitat a Sant Andreu mostrava una tendència ascendent en la darrera dècada, no obstant els darrers anys s'ha mantingut estable i el darrer any 2012 va registrar un descens, essent de 8,5 naixements per mil habitants (respecte 8,9 a Barcelona). De manera similar ha estat l'evolució dels embarassos i els avortaments, amb una tendència a l'augment fins el 2008, que va mantenir-se estable fins el darrer any 2012 quan experimenten un descens, de manera que si es situen per sota del global de la ciutat. Així, l'any 2012 la taxa d'embarassos va ser de 53,1 per 1.000 dones de 15 a 49 anys (inferior al 52,8 del total de Barcelona). Igualment, la taxa d'avortaments va disminuir l'any 2012 a Sant Andreu a 5,6 per 1.000 dones de 15 a 49 anys, molt per sota del total de la ciutat que va ser 15,6 per 1.000 dones. Finalment la fecunditat, que també es mantenia força estable i amb valors similars als de la ciutat, va experimentar un descens l'any 2012, essent la taxa de fecunditat de 36,2 per 1.000 dones de 15 a 49 anys (respecte 37,2 a Barcelona), i de 6,5 per 1.000 dones de 15 a 19 anys.

Els principals resultats negatius de l'embaràs com el baix pes al néixer, la prematuritat i el baix pes per edat gestacional es mostraven força estables, tanmateix destaca un augment en aquests indicadors els darrers anys que els situen al voltant del 8% dels naixements l'any 2012, superior al total de la ciutat (7% dels naixements aproximadament).

La salut percebuda i les malalties transmissibles

Segons dades de l'Enquesta de Salut de Barcelona, la salut de la població jove i adulta de Sant Andreu, de menys de 45 anys, es manté estable els darrers anys, i amb millor salut percebuda respecte el global de Barcelona. En la població major, de 45 anys i més, s'observa un empitjorament de la salut en els homes, i en canvi, una millora en les dones, així per exemple, l'any 2011 el 46 % dels homes i el 54,6% de les dones de 65 anys i més declaraven mala salut, essent aquests similars als de la ciutat.

Quant a la salut mental de la població de Sant Andreu, els darrers anys s'observa una millora, de manera que disminueix la població amb risc de patiment psicològic i es situa per sota del nivell de la ciutat. No obstant, en homes de 15 a 44 anys es manté estable, essent el grup amb més casos de risc de patiment psicològic (l'any 2011 el 11,3%). A més, cal destacar l'augment progressiu de dones de 65 anys i més que declaren mala salut mental (l'any 2011 el 38,1%), essent en aquest cas molt superior al global de Barcelona.

D'altra banda, segons dades del registre de malalties de declaració obligatòria, si bé a Barcelona es dona una disminució de la incidència de tuberculosi en els homes durant la darrera dècada, a Sant Andreu, en canvi, s'ha mantingut força estable (malgrat les fluctuacions). De manera que, malgrat que es situava per sota de la ciutat, els darrers anys registra valors similars, no obstant, destaca la disminució observada el darrer any 2012, essent la taxa d'incidència de tuberculosi 10,6 per 100.000 homes de Sant Andreu (respecte 27,7 en homes de Barcelona). En les dones de Sant Andreu, a diferència de la ciutat, la incidència de tuberculosi ha estat similar a la dels homes i, igual que a la ciutat, s'ha mantingut força estable, així l'any 2012 la taxa d'incidència de tuberculosi era 17,4 per 100.000 dones de Sant Andreu (respecte 15,3 en dones de Barcelona). A més, en ambdós sexes la incidència de tuberculosi va ser superior en població immigrant. S'observen, però, diferències entre barris, de manera que la incidència de tuberculosi va ser molt superior a Trinitat Vella en ambdós sexes. Respecte la incidència de nous diagnòstics de VIH l'any 2012 va ser inferior a la del global de Barcelona en els homes (29,1 casos nous per 100.000 homes respecte 54,5 a Barcelona ciutat), essent superior en immigrants que en autòctons. Al contrari, en les dones la incidència de nous casos de VIH el 2012 va ser superior a Sant Andreu (7,5 casos nous per 100.000 dones respecte 3,3 a Barcelona ciutat), essent tots els casos de dones immigrades.

La mortalitat

La mortalitat a Sant Andreu segueix una tendència decreixent en ambdós sexes, de manera que l'any 2011 la taxa de mortalitat estandarditzada per edat era 957,7 per 100.000 homes i 514,7 per 100.000 dones de Sant Andreu, similar a la de Barcelona al llarg dels últims 10 anys. Igualment, la mortalitat prematura, mesurada amb els anys potencials de vida perduts (APVP), ha anat disminuint en els homes i s'ha mantingut estable en les dones, essent l'any 2011 la taxa estandarditzada per edat d'APVP de 3.511,2 en homes i 1.776,2 en dones, similars a les de Barcelona. La mortalitat infantil (defuncions en menors d'un any entre els nascuts vius) i la mortalitat perinatal (nascuts morts i defuncions durant els primers 7 dies de vida) a Sant Andreu s'han mantingut força estables, de manera que l'any 2011 la taxa de mortalitat infantil era 2,2 per 1.000 nascuts vius (3 defuncions), i la taxa de mortalitat perinatal era 2,2 per 1.000 nascuts (3 defuncions); tanmateix els anys 2005 i el 2009 es va observar un augment notable d'ambdues. La tendència general de millora de la mortalitat a Sant Andreu està en consonància amb l'augment en l'esperança de vida en néixer durant la darrera dècada, de manera que l'any 2011 va ser de 80,3 anys en els homes i 86,6 anys en les dones de Sant Andreu, lleugerament superiors a les de la ciutat (79,9 i 86,1 anys en homes i dones de Barcelona, respectivament).

A l'igual que a Barcelona, l'evolució positiva d'algunes causes de mort durant els darrers anys, com la sida i les lesions per accident de trànsit, fa que la mortalitat en els joves de 15 a 44 anys s'hagi reduït a Sant Andreu, de manera que les principals causes de mort presentaven variacions. L'any 2011 les primeres causes de mort en homes de Sant Andreu de 15 a 44 anys foren les sobredosis per drogues i el suïcidi; i en les dones ho van ser el càncer de mama, seguit del suïcidi. Les principals causes de defunció en la població de 45 a 74 anys de Sant Andreu l'any 2011 van ser el càncer de pulmó i la malaltia isquèmica del cor en els homes; i el càncer de mama en les dones. En els homes de 75 anys i més de Sant Andreu les primeres causes de mort l'any 2011 van ser la malaltia isquèmica del cor i la bronquitis i MPOC, seguides de la malaltia cerebrovascular i el càncer de pulmó; en canvi, en les dones grans de Sant Andreu la primera causa de mort ha passat a ser la malaltia d'Alzheimer, donada la disminució continuada de la mortalitat per malaltia cerebrovascular i la malaltia isquèmica del cor.

Tanmateix, els indicadors de mortalitat per barris mostren certes desigualtats, de manera que es mostren desfavorables als barris de Baró Viver, Bon Pastor i Trinitat Vella, essent igualment els barris amb menor esperança de vida del districte.

Conclusions

El present informe descriu la salut i els determinants de la salut de la població del districte de Sant Andreu, així com la seva evolució, utilitzant les fonts d'informació disponibles a l'Agència de Salut Pública de Barcelona. Cal tenir en compte que les dades provinents de les enquestes de salut de Barcelona, també la informació dels barris, i altres dades poc freqüents, tenen una validesa limitada per realitzar inferències al nivell del districte ja que el reduït nombre de casos pot fer fluctuar les estimacions.

La població del districte de Sant Andreu ha mostrat la darrera dècada una evolució similar al global de Barcelona, amb una disminució de la població jove, i un increment de l'envelliment i de la població nascuda a l'estranger. Sant Andreu ha estat un dels districtes històricament desfavorits de Barcelona, i malgrat la millora d'alguns indicadors socioeconòmics, continua essent un dels districtes amb menor nivell socioeconòmic de la ciutat.

Quant als hàbits de salut de la població de Sant Andreu, cal destacar l'obesitat que pateix la població adulta i gran, així mateix, el sedentarisme en les dones de més de 65 anys continua essent molt alt. D'altra banda, si bé disminueix el tabaquisme, i de manera important en la població jove i adulta, en la població més jove de 15 a 24 anys el consum de tabac continua essent alt. A més, s'observa un augment dels inicis de tractament per consum de drogues.

La majoria de la població de Sant Andreu tenia cobertura sanitària exclusivament pública i s'observa una alta freqüentació al metge/essa de capçalera, i una alta participació en el programa de detecció precoç de càncer de mama, indicant poques barreres en l'accés als serveis sanitaris. Les consultes al metge/essa especialista i als serveis d'urgències, així com el consum de medicaments disminueixen els darrers anys, a excepció de les dones joves que augmenten les consultes a urgències.

A Sant Andreu els embarassos i els avortaments es mostren inferiors als de la ciutat, sobre tot el darrer any ja que van disminuir notablement. De manera que la fecunditat, que era superior al districte respecte la ciutat, va experimentar un descens el darrer any.

La salut percebuda i el risc de patiment psicològic de la població jove i adulta de Sant Andreu es mostra favorable respecte la ciutat, en canvi, en la població gran, de 65 anys i

més, empitjora la salut percebuda dels homes i la salut mental de les dones. D'altra banda, quant a la incidència de casos de tuberculosi, que era inferior a la de la ciutat, s'ha mantingut força estable al districte de Sant Andreu en ambdós sexes, a diferència del global de la ciutat que ha experimentat un descens, de manera que els darrers anys presentaven valors similars. Tanmateix destaca el descens registrat dels casos de tuberculosi en els homes durant l'últim any.

El patró de la mortalitat a Sant Andreu és semblant al de Barcelona i en general mostra una situació lleugerament favorable respecte la ciutat. Disminueix la mortalitat, i també la mortalitat prematura, de forma més acusada en els homes i, així, l'esperança de vida augmenta.

Entre els barris del districte de Sant Andreu, però, s'observen certes desigualtats, destaca, sobre tot, el barri de Trinitat Vella seguit de Baró de Viver i El Bon Pastor, amb una població més jove, un alt percentatge de població immigrant i amb un nivell socioeconòmic desafavorit respecte la ciutat i respecte el districte. A més, els tres barris citats eren els que van registrar una alta incidència de tuberculosi, més mortalitat total i prematura, i per tant, una menor esperança de vida.

Malgrat l'evolució positiva, Sant Andreu continua essent un dels districtes amb menor nivell socioeconòmic de la ciutat de Barcelona, i aquest fet assenyala la importància de prioritzar l'enfocament de "salut en totes les polítiques" i instaurar principalment polítiques socials, d'ocupació i d'integració, que facilitin les condicions de vida i treball adients per millorar la salut de la població. Igualment, calen esforços per promocionar uns hàbits de vida i uns entorns més saludables per la població de Sant Andreu, principalment la població gran. D'altra banda, cal enfortir els serveis de salut i els serveis socials que donen resposta a una població amb necessitats de salut, demandant i usuària dels serveis públics.

Annex I

Metodologia

C S B Consorci Sanitari de Barcelona



Presentació

L'informe de Salut als districtes és una anàlisi de la situació sobre la salut i els seus determinants en cada un dels districtes de la ciutat de Barcelona, en base a registres poblacionals que mostren les característiques de la població, la salut i els hàbits de salut, així com, l'ús de serveis de la població del districte.

A continuació es presenten en detall els aspectes metodològics referents a les fonts d'informació i la població estudiada, així com la definició i el càlcul dels indicadors analitzats a l'informe.

Edició

Agència de Salut Pública de Barcelona, 2014

Població d'estudi i fonts d'informació

La població d'estudi correspon a la població resident als districtes de la ciutat de Barcelona, segons les dades de residència referides en els registres analitzats.

Per l'elaboració de l'informe s'han utilitzat les fonts d'informació de caràcter poblacional disponibles a l'Agència de Salut Pública de Barcelona (taula 1).

Taula 1. Fonts d'informació utilitzades pel càlcul d'indicadors.

Indicadors	Font d'informació
Característiques de la població	Padró Municipal d'Habitants Estadístiques de l'Ajuntament
Els hàbits de salut	Enquesta de Salut de Barcelona Sistema d'Informació de Drogodependències
L'ús de serveis i la realització de pràctiques preventives	Enquesta de Salut de Barcelona Oficina Tècnica del Programa de Detecció Precoç de Càncer de Mama
La salut reproductiva	Registre de Natalitat Registre d'Interrupcions Voluntàries de l'Embaràs
La salut	Enquesta de Salut de Barcelona Registre de Malalties de Declaració Obligatòria
La mortalitat	Registre de Mortalitat Registre de Vigilància Activa de la Mortalitat Perinatal

Padró Municipal d'Habitants

El Padró Municipal d'Habitants és competència de l'Ajuntament de Barcelona, a qui correspon la creació, manteniment, revisió i custòdia; essent l'Institut Municipal d'Informàtica (IMI) qui s'encarrega de la seva gestió, control de la qualitat i tutela de la informació. El padró és continu i mensual, un cop al mes tots els ajuntaments envien les seves dades a l'Institut Nacional d'Estadística (INE), qui centralitza la informació i la retorna als ajuntaments actualitzada. El Padró inclou informació socio-demogràfica (edat, sexe, lloc de naixement, nacionalitat, nivell d'estudis i adreça de residència) de la població empadronada de la ciutat. En aquest informe es realitza la descripció de la població utilitzant les dades corresponents a la lectura del padró a 30 de juny de l'any 2013. Alguns indicadors es calculen en base a dades padronals d'anys anteriors. D'altra banda, s'han consultat les estadístiques de l'ajuntament de Barcelona per tal de seleccionar altres indicadors sobre les característiques socioeconòmiques de la ciutat i dels barris, com l'atur enregistrat i la renda familiar disponible.

Enquesta de Salut de Barcelona

L'Enquesta de Salut de Barcelona, que es duu a terme des de l'ASPB, té per objectiu proporcionar informació actualitzada sobre la salut de la població i els seus determinants, les conductes relacionades amb la salut, la utilització dels serveis sanitaris i la realització de pràctiques preventives. Així mateix, també permet estudiar la incidència i l'evolució de les desigualtats socio-econòmiques en l'estat de salut. L'Enquesta de Salut de Barcelona proporciona estimacions fiables pel conjunt de la ciutat, així com per cada un dels districtes. L'Enquesta de Salut de Barcelona 2011 és la sisena enquesta impulsada per l'ASPB, essent les altres les de 1983, 1986, 1992, 2001 i 2006. Per obtenir més detall es poden consultar els Manuals al web de l'ASPB.¹

Sistema d'Informació de Drogodependències

El Sistema d'Informació de Drogodependències de Barcelona es genera a través de la informació procedent de les urgències hospitalàries, la mortalitat per reacció aguda a drogues, els inicis de tractament per alcohol i altres drogues, i de les xeringues donades a injectors de drogues.² El registre d'Inicis de tractament per substàncies psicoactives es conforma de les dades que envien mensualment els Centres d'Atenció i Seguiment de drogues (CAS) de la ciutat de Barcelona. D'altra banda, el registre de mortalitat per

¹ Enquestes de Salut de Barcelona. Barcelona. Agència de Salut Pública de Barcelona. Consultar a: http://www.aspb.cat/quefem/documents_enquestes.htm

² Sistema d'informació de drogodependències Agència de Salut Pública de Barcelona. Consultar a: <http://www.aspb.cat/quefem/docs/sidb/default.htm>

reacció aguda a substàncies psicoactives es nodreix de totes les morts per causes no naturals que són examinades al Institut de Medicina Legal de Catalunya.

Registre del Programa de Detecció Precoç de Càncer de Mama

D'acord amb el Pla de salut 1993-95 de Catalunya i de la Regió Sanitària Barcelona Ciutat, l'any 1995 s'implanta el Programa de Detecció de Càncer de Mama. El Programa, de cobertura universal, adreçat a dones de 50 a 69 anys residents a la ciutat de Barcelona.³ L'any 2001 es posa en marxa l'Oficina Tècnica del Programa, a l'ASPB, per tal de dur a terme la coordinació a nivell de ciutat. El Sistema d'Informació registra l'activitat del Programa a partir de les dades dels hospitals proveïdors que realitzen les mamografies: Parc de Salut Mar (Hospital del Mar i Hospital de l'Esperança), Hospital del Vall d'Hebrón, Hospital de la Santa Creu i Sant Pau i Hospital Clínic.

Registre de Natalitat

Les dades del registre de natalitat es recullen del Butlletí Estadístic del Part (BEP), que incorpora informació tant del naixement com de dades socio-demogràfiques dels pares. L'INE a través de les seves delegacions territorials, en aquest cas l'Institut d'Estadística de Catalunya (IDESCAT), fa la recollida dels butlletins estadístics als registres civils, valida la informació, codifica les dades, realitza la gravació en suport informàtic, i la retorna a l'INE per tal que n'elabori les estadístiques oficials de tot l'Estat Espanyol. L'ASPB rep les dades de les persones residents a Barcelona amb una periodicitat anual i amb un decalatge de 9-10 mesos respecte l'any de naixement. A l'ASPB les dades són depurades i geocodificades. A més, cada nounat es classifica en percentils de pes segons l'edat gestacional i d'acord amb les taules de creixement del nounat. Per obtenir més detall es pot consultar el Manual de Natalitat al web de l'ASPB.⁴

Registre d'Interrupció Voluntària de l'Embaràs

Les dades procedeixen del Registre d'Interrupcions Voluntàries de l'Embaràs (IVE) de Catalunya (Departament de Salut). La informació s'obté del qüestionari d'IVES, que és confidencial i que recull dades sociodemogràfiques de la dona i del motiu de la interrupció de l'embaràs. Aquest registre no inclou els avortaments espontanis. L'ASPB rep les dades de les persones residents a Barcelona amb una periodicitat anual i amb un

³ Programa de Detecció Precoç del Càncer de Mama a Barcelona. Agència de Salut Pública de Barcelona. Consultar a: http://www.aspb.cat/quefem/documents_cancer_mama.htm

⁴ Natalitat i mortalitat. Estadístiques vitals. Agència de Salut Pública de Barcelona. Consultar a: http://www.aspb.cat/quefem/documents_estadistiques.htm

decalatge d'1 any respecte l'any d'avortament. Per obtenir més detall es pot consultar el Manual de Natalitat al web de l'ASPB.⁴

Registre de Malalties de Declaració Obligatòria

El Servei d'Epidemiologia de l'ASPB, a través d'un sistema de vigilància activa, és responsable del registre de malalties de declaració obligatòria (MDO) dels residents a la ciutat de Barcelona. Les principals fonts d'informació de les MDOs són els centres d'atenció primària i els hospitals i clíniques de la ciutat, així com notificacions procedents de metges que treballen en mutualitats mèdiques o altres centres assistencials i de metges que donen assistència privada. Per obtenir més detall es poden consultar les estadístiques de MDOs al web de l'ASPB.⁵

Registre de Mortalitat

Les dades del registre de mortalitat es recullen de les butlletes oficials (el certificat mèdic de defunció, el qual és emplenat pel metge/essa, i el Butlletí Estadístic de Defunció, emplenat pel familiar de la persona difunta). Aquest registre conté informació de les defuncions de residents a Barcelona. L'Agència de Salut Pública de Barcelona (ASPB) rep la informació amb dos anys de decaatge respecte l'any de la defunció. A l'ASPB, les dades són depurades i contrastades amb registres complementaris, com el Padró Municipal d'Habitants de Barcelona, el Registre de Vigilància Activa de la Mortalitat Perinatal de Barcelona de l'ASPB i la informació proporcionada per l'Institut de Medicina Legal de Catalunya de les defuncions amb intervenció judicial. Per obtenir més detall es pot consultar el Manual de Mortalitat al web de l'ASPB.⁶

Registre de Mortalitat Perinatal

Per tal de millorar la informació sobre la mortalitat perinatal, des de l'any 1985 existeix a la ciutat de Barcelona el Registre de Vigilància Activa de la Mortalitat Perinatal. El personal d'infermeria del Servei de Sistemes d'Informació Sanitària (SeSIS) de l'ASPB recull les dades dels nascuts morts i dels nascuts vius i morts durant els primers 7 dies de vida, incloent aquells nadons amb un pes de mínim de 500 grams o amb més de 22 setmanes de gestació. Recullen la informació dels llibres de registre de parts o de nounats, així com la història clínica, de tots els centres de la ciutat on hi ha servei

³ El control de malalties – Vigilància epidemiològica i intervenció . Agència de Salut Pública de Barcelona. Consultar a: <http://www.aspb.cat/quefem/epidemies.htm>

⁶ Natalitat i mortalitat. Estadístiques vitals. Agència de Salut Pública de Barcelona. Consultar a: http://www.aspb.cat/quefem/documents_estadistiques.htm

d'obstetrícia i neonatologia. Per les defuncions perinatales que consten al registre de mortalitat es valida la causa de defunció i es complementa la informació.⁶

Indicadors

Per l'obtenció dels indicadors s'utilitzarà majoritàriament el Sistema d'Informació SISalut de l'ASPB. El SISalut permet disposar de les dades dels registres de l'ASPB homogeneïtzades i normalitzades, i posteriorment, permet reunir i generar el gran volum d'indicadors anuals i evolutius.

Els indicadors que es mostren a l'informe s'han calculat per cadascun dels districtes i pel conjunt de Barcelona ciutat, es mostren per separat per homes i dones, i sempre que les dades ho han permès, es mostren per cadascun dels barris o Àrees Bàsiques de Salut⁷ (ABS) que formen part del districte.⁸ Els resultats es presenten en forma de taules (Annex II) i figures (Annex III).

A continuació es mostra la definició, font d'informació i període d'estudi dels indicadors calculats.

⁷ L'àrea bàsica de salut és la unitat territorial elemental on es presta l'atenció primària de salut, i que constitueix l'eix vertebrador del sistema sanitari

⁸ Informació per ABS, 2011. Agència de Salut Pública de Barcelona. Consultar a: http://aspb.cat/quefem/2011_tmp.htm

Les característiques de la població

Indicadors	Definició	Font d'Informació	Període d'estudi
Habitants	Persones residents a Barcelona: Nombre i percentatge (%) segons grups d'edat i sexe.	Padró d'Habitants	1996-2013 2013 per barris
Sobre-envelliment	Proporció que representa la població molt gran (75 anys i més) sobre la població gran (65 anys i més) segons sexe.	Padró d'Habitants	1996-2013 2013 per barris
Gent gran que viu sola	Persones grans que viuen soles: Percentatge (%) segons grups d'edat i sexe.	Padró d'Habitants	1996-2013 2013 per barris
Població d'origen estranger	Persones nascudes a l'estranger: Percentatge (%) segons grups d'edat i sexe.	Padró d'Habitants	1996-2013 2013 per barris
Classificació del lloc d'origen	Països de renda baixa, mitja i alta, segons proposta del Banc Mundial (http://data.worldbank.org/about/country-classifications/country-and-lending-groups)	Padró d'Habitants	1996-2013 2013 per barris
Densitat d'habitants	Població respecte superfície del territori (habitants/ hectàrees)	Padró d'Habitants	1996-2013 2013 per barris
Llars de 5 persones o més	Proporció de llars, on hi viuen 5 persones o més, sobre el total de llars.	Padró d'Habitants	1996-2013 2013 per barris
Renda Familiar Disponible	Indicador que es construeix a partir del nivell educatiu de la població, la situació laboral, el parc de turismes i els preus del mercat immobiliari. Permet conèixer la capacitat econòmica i la posició relativa a la ciutat, fixada en un valor igual a 100.	Font: http://barcelonaeconomia.bcn.cat/ , Gabinet Tècnic de Programació, Ajuntament de Barcelona.	2000-2012 2012 per barris
Atur	Pes de l'atur registrat (nombre d'aturats el mes de juny) sobre la població de 16 a 64 anys. Percentatge (%).	Font : Departament de Treball. Generalitat de Catalunya.	2009-2013 2013 per barris
Nivell d'instrucció	Nivell d'estudis [sense estudis, primaris, secundaris, batxillerat i FP II, universitaris]: Percentatge (%) segons grups d'edat i sexe.	Padró d'Habitants	1996-2013 2013 per barris

Els hàbits de salut

Indicadors	Definició	Font d'Informació	Període d'estudi
Obesitat	Persones de 15 anys i més que declaren un índex de massa corporal ≥ 30 : Percentatge (%) segons grups d'edat i sexe.	Enquesta de Salut	2001-2011
Sedentarisme	Persones de 15 anys i més que declaren un nivell d'activitat física inactiu en el seu temps de lleure (s'exclou caminar): Percentatge (%) segons grups d'edat i sexe.	Enquesta de Salut	2001-2011
Consum de tabac	Persones de 15 anys i més que declaren un consum de tabac diari: Percentatge (%) segons grups d'edat i sexe.	Enquesta de Salut	2001-2011
Inici de tractament al CAS	Inicis de tractament al CAS per consum de substàncies psicoactives: Nombre i taxa per 100.000 habitants segons sexe i substància [alcohol].	Sistema d'Informació de Drogodependències	2004-2012

L'ús de serveis i la realització de pràctiques preventives

Indicadors	Definició	Font d'Informació	Període d'estudi
Cobertura sanitària	Tipus de cobertura sanitària [exclusivament pública, doble – pública i privada]: Percentatge (%) segons sexe.	Enquesta de Salut	2001-2011
Consulta al metge/essa de capçalera o pediatre el darrer any	Persones que declaren haver visitat al metge/essa de capçalera o al pediatre el darrer any: Percentatge (%) segons grups d'edat i sexe.	Enquesta de Salut	2001-2011
Consulta a l'especialista el darrer any	Persones que declaren haver visitat al metge/essa especialista (excloent el metge de capçalera i el pediatre) el darrer any: Percentatge (%) segons grups d'edat i sexe.	Enquesta de Salut	2001-2011
Consulta a un servei d'urgències el darrer any	Persones que declaren haver visitat els serveis d'urgència el darrer any: Percentatge (%) segons grups d'edat i sexe.	Enquesta de Salut	2001-2011
Consum de medicaments els darrers dos dies	Persones que declaren haver consumit algun medicament els darrers dos dies: Percentatge (%) segons grups d'edat i sexe.	Enquesta de Salut	2001-2011
Participació al Programa Detecció Precoç Càncer Mama	Dones convidades pel programa [corresponen a la població diana, dones de 50-69 anys, un cop eliminats els casos d'exclusions] que van realitzar-se efectivament la mamografia: Nombre i percentatge (%).	Programa Detecció Precoç del Càncer de Mama	2002-2012 2011/2012 per ABS
Càncers de mama diagnosticats	Càncers de mama detectats a través del Programa: Nombre i taxa de per 1.000 dones.	Programa Detecció Precoç del Càncer de Mama	2002-2012 2011/2012 per ABS

La salut reproductiva

Indicadors	Definició	Font d'Informació	Període d'estudi
Natalitat	Nascuts vius de residents a Barcelona respecte la població: Nombre i taxa per 1.000 habitants.	Registre de Natalitat	2003-2012
Fecunditat	Nascuts vius respecte les dones de 15-49 anys, i respecte les dones de 15-19 anys: Taxa per 1.000 dones.	Registre de Natalitat	2003-2012
Interrupcions voluntàries de l'embaràs (IVE)	IVE de residents a Barcelona respecte les dones de 15-49 anys: Nombre i taxa per 1.000 dones segons grups d'edat i país d'origen de la mare.	Registre d'IVEs	2003-2012
Embarassos	Embarassos a terme de residents a Barcelona (exclou les morts fetals tardanes i els avortaments espontanis): Nombre i taxa per 1.000 dones segons grups d'edat i país d'origen de la mare.	Registre de Natalitat	2003-2012
Naixements de baix pes	Nascuts vius amb pes en néixer inferior a 2500 gr.: Percentatge (%).	Registre de Natalitat	2003-2012
Naixements de prematurs	Nascuts vius de menys de 37 setmanes de gestació: Percentatge (%).	Registre de Natalitat	2003-2012
Naixements de baix pes per edat gestacional	Nascuts vius que es troben per sota del percentil 10 (pct 10) de les corbes de creixement fetal de referència de Catalunya (a partir del pes i l'edat gestacional): Percentatge (%).	Registre de Natalitat	2003-2012

La salut

Indicadors	Definició	Font d'Informació	Període d'estudi
Mala salut percebuda	Persones que declaren que en general la seva salut és "regular" o "dolenta": Percentatge (%) segons grups d'edat i sexe.	Enquesta de Salut	2001-2011
Risc de patiment psicològic	Persones de 15 anys i més amb risc de patir trastorns mentals (segons GHQ-12): Percentatge (%) segons grups d'edat i sexe.	Enquesta de Salut	2001-2011
Tuberculosi	Casos incidents de tuberculosi: Nombre i taxa estandarditzada per edat per 100.000 habitants (segons el mètode directe i utilitzant com a referència la població total de Barcelona l'any 1996) segons sexe i procedència (autòctons/immigrants).	Registre de Malalties de Declaració Obligatòria	2003-2012 2008-2012 per barris
VIH	Casos incidents de VIH: Taxa per 100.000 habitants de 15-49 anys d'edat, segons sexe i procedència (autòctons/immigrants).	Registre de Malalties de Declaració Obligatòria	2012
Sida	Casos incidents de sida: Nombre i taxa per 100.000 habitants segons sexe i procedència (autòctons/immigrants).	Registre de Malalties de Declaració Obligatòria	2003-2010 2008-2012 per barris

La mortalitat

Indicadors	Definició	Font d'Informació	Període d'estudi
Mortalitat global	Defuncions de residents a Barcelona: Nombre de defuncions, taxa crua, taxa estandarditzada per edat per 100.000 habitants (segons el mètode directe i utilitzant com a referència la població total de Barcelona l'any 1996), raó de mortalitat comparativa dels districtes respecte el total de Barcelona (RMC) segons sexe.	Registre de Mortalitat	2002-2011 2007-2011 per barris
Mortalitat prematura	Anys potencials de vida perduts entre 1 i 70 anys (APVP): Nombre d'APVP, taxa crua, taxa estandarditzada per edat per 100.000 habitants (segons el mètode directe i utilitzant com a referència la població total de Barcelona l'any 1996), raó de mortalitat comparativa respecte Barcelona (RMC) segons sexe.	Registre de Mortalitat	2002-2011 2007-2011 per barris
Mortalitat infantil	Defuncions de menors d'1 any: Nombre i taxa per 1.000 nascuts vius.	Registre de Mortalitat	2002-2011
Mortalitat perinatal	Defuncions de nadons de menys de 7 dies de vida (inclou nascuts morts), amb pes \geq 500 grams o \geq 22 setmanes de gestació: Nombre i taxa per 1.000 naixements.	Registre de Mortalitat perinatal	2002-2011
Esperança de vida al néixer	Anys que una persona espera viure en néixer, en base a la taula de vida abreujada segons el mètode de Chiang.	Registre de Mortalitat	2002-2011 2007-2011 per barris
Mortalitat per causes	Defuncions per les causes de mort més freqüents: taxa estandarditzada per edat per 100.000 habitants (segons mètode directe i utilitzant com a referència la població de Barcelona l'any 1996).	Registre de Mortalitat	2002-2011 2007-2011 per barris

Annex II

Resultats detallats

C S B Consorci Sanitari de Barcelona



Presentació

L'informe de Salut als districtes és una anàlisi de la situació sobre la salut i els seus determinants en cada un dels districtes de la ciutat de Barcelona, en base a registres poblacionals que mostren les característiques de la població, la salut i els hàbits de salut, així com, l'ús de serveis de la població del districte.

A continuació es presenten els resultats detallats dels indicadors, a partir de les diferents fonts d'informació analitzades, en forma de taules evolutives anuals, així com de taules comparatives per barris o Àrees Bàsiques de Salut (ABS) per aquells indicadors del quals es disposa d'aquests nivells de desagregació.

Edició

Agència de Salut Pública de Barcelona, 2014

Índex

Presentació.....	2
Taula 1. Evolució dels indicadors socio-demogràfics. Sant Andreu 1996-2013.....	4
Taula 3. Evolució dels indicadors socio-econòmics. Sant Andreu 1996-2013.	6
Taula 5. Evolució dels indicadors de salut reproductiva. Sant Andreu 2003-2012.....	8
Taula 6. Evolució dels indicadors de salut i hàbits de salut. Sant Andreu 2001-2011.	9
Taula 7. Evolució dels indicadors d'ús de drogues. Sant Andreu 2004-2013.	10
Taula 8. Evolució dels indicadors de malalties de declaració obligatòria. Sant Andreu 2003-2012.....	11
Taula 9. Distribució als barris dels indicadors de malalties de declaració obligatòria. Sant Andreu 2008-2012.....	12
Taula 10. Evolució dels indicadors d'ús de serveis. Sant Andreu 2001-2011.	13
Taula 11. Evolució dels indicadors de cobertura del programa de detecció precoç del càncer de mama. Sant Andreu 2002-2011.	14
Taula 12. Distribució a les ABS dels indicadors de cobertura del programa de detecció precoç del càncer de mama. Sant Andreu 2011 (5 ^a ronda).	14
Taula 13. Evolució dels indicadors de mortalitat. Sant Andreu 2002-2011.	15
Taula 14. Distribució als barris dels indicadors de mortalitat. Sant Andreu 2007-2011.	16
Taula 15. Evolució dels indicadors de mortalitat. Sant Andreu 2000-2009.	17
Taula 16.1. Evolució de les principals causes de mort en els homes. Sant Andreu 2002-2011.....	18
Taula 16.2. Evolució de les principals causes de mort en les dones. Sant Andreu 2002-2011.....	19
Taula 17.1. Distribució als barris de les principals causes de mort en els homes. Sant Andreu 2007-2011.	20
Taula 17.2. Distribució als barris de les principals causes de mort en les dones. Sant Andreu 2007-2011.	21

Taula 1. Evolució dels indicadors socio-demogràfics. Sant Andreu 1996-2013.

Homes	1996	2001*	2006	2009	2010	2011	2012	2013
Població	64.662	64.573	69.160	70.712	69.663	70.523	70.154	69.721
Edat								
0-14 anys	14,0%	12,6%	12,8%	13,2%	13,8%	13,8%	14,0%	14,3%
15-29 anys	24,4%	22,9%	20,1%	18,4%	17,0%	16,7%	16,0%	15,4%
30-44 anys	22,0%	22,5%	25,7%	27,0%	26,8%	26,9%	26,7%	26,3%
45-64 anys	25,2%	25,5%	25,5%	25,6%	26,0%	25,9%	26,2%	26,4%
65-74 anys	9,4%	10,1%	8,9%	8,3%	8,6%	8,7%	9,0%	9,4%
>=75 anys	4,7%	6,2%	7,1%	7,5%	7,8%	7,9%	8,1%	8,3%
Sobre-envelliment	33,1%	38,9%	44,9%	47,6%	47,5%	47,6%	47,4%	46,9%
Gent gran que viu sola								
65-74 anys	6,8%	7,9%	8,7%	9,3%	10,2%	10,5%	10,5%	10,6%
75-84 anys	8,7%	11,0%	13,3%	13,0%	13,5%	13,3%	13,6%	14,0%
>=85 anys	11,0%	19,7%	20,8%	22,5%	20,9%	20,2%	21,4%	21,5%
Població estrangera	2,0%	4,2%	13,5%	17,9%	17,2%	18,2%	18,2%	17,7%
Països de renda alta**	33,3%	20,4%	10,2%	9,8%	10,0%	8,8%	9,1%	9,7%
Països de renda mitja**	64,1%	77,5%	87,7%	87,0%	87,9%	88,3%	88,1%	87,8%
Països de renda baixa**	2,5%	1,9%	2,0%	3,1%	2,0%	2,8%	2,7%	2,5%
Dones	1996	2001*	2006	2009	2010	2011	2012	2013
Població	70.917	71.451	75.736	76.699	76.668	77.126	76.797	76.827
Edat								
0-14 anys	12,0%	10,9%	11,3%	11,7%	12,1%	12,2%	12,1%	12,3%
15-29 anys	21,7%	19,9%	17,5%	16,2%	15,2%	14,7%	14,3%	13,7%
30-44 anys	21,5%	21,6%	23,0%	23,6%	23,8%	23,9%	23,9%	23,7%
45-64 anys	25,0%	25,2%	26,1%	26,5%	26,6%	26,6%	26,8%	26,8%
65-74 anys	11,2%	11,8%	10,4%	9,7%	9,7%	9,7%	9,8%	10,2%
>=75 anys	8,5%	10,6%	11,7%	12,4%	12,6%	12,9%	13,1%	13,3%
Sobre-envelliment	42,8%	47,7%	53,9%	56,1%	56,6%	57,0%	57,3%	56,5%
Gent gran que viu sola								
65-74 anys	21,3%	23,7%	22,7%	22,2%	22,1%	21,4%	21,1%	21,7%
75-84 anys	29,9%	37,6%	38,8%	38,8%	39,0%	38,8%	38,0%	37,8%
>=85 anys	16,1%	31,8%	37,1%	42,5%	43,6%	43,6%	44,3%	44,5%
Població estrangera	2,0%	4,7%	12,1%	15,5%	16,1%	16,6%	17,0%	17,0%
Països de renda alta	34,5%	18,8%	10,0%	9,9%	9,6%	8,9%	8,8%	8,9%
Països de renda mitja**	62,7%	79,3%	88,6%	88,9%	89,3%	90,1%	90,3%	90,1%
Països de renda baixa**	2,4%	1,5%	1,2%	1,0%	1,0%	0,9%	0,8%	0,8%

Font: Padró Municipal d'Habitants de Barcelona, Ajuntament de Barcelona

(*) L'indicador 'Gent gran que viu sola' correspon a l'any 2000

(**) Percentatges respecte el total de població estrangera

Taula 2. Distribució als barris dels indicadors socio-demogràfics. Sant Andreu 2013.

Homes	La Trinitat Vella	Baró de Viver	El Bon Pastor	Sant Andreu	La Sagrera	El Congrés i els Indians	Navas
Població	5.414	1.177	6.430	26.652	13.514	6.404	10.130
Edat							
0-14 anys	16,1%	17,2%	17,8%	14,3%	12,8%	13,6%	13,1%
15-29 anys	19,4%	18,4%	14,4%	14,8%	15,7%	14,2%	15,5%
30-44 anys	31,0%	26,3%	30,3%	26,0%	24,4%	25,8%	24,9%
45-64 anys	21,8%	25,4%	22,8%	27,3%	27,6%	26,8%	26,6%
65-74 anys	6,7%	7,4%	8,0%	9,8%	10,3%	8,3%	10,3%
>=75 anys	5,1%	5,4%	6,6%	7,7%	9,3%	11,3%	9,7%
Sobre-envelliment	43,2%	42,0%	45,3%	44,0%	47,4%	57,8%	48,6%
Gent gran que viu sola							
65-74 anys	9,7%	18,4%	10,9%	10,6%	8,6%	11,0%	12,6%
75-84 anys	16,8%	30,6%	15,9%	13,8%	14,2%	14,5%	11,3%
>=85 anys	21,3%	35,7%	20,7%	22,7%	20,9%	22,9%	17,7%
Població estrangera	41,5%	12,7%	21,0%	11,25	18,3%	18,7%	19,3%
Països de renda alta**	2,9%	10,0%	8,3%	13,5%	9,3%	10,8%	12,6%
Països de renda mitja**	92,9%	87,3%	84,9%	85,1%	89,6%	87,8%	85,6%
Països de renda baixa**	4,3%	2,7%	6,8%	1,3%	1,1%	1,3%	1,7%
Dones	La Trinitat Vella	Baró de Viver	El Bon Pastor	Sant Andreu	La Sagrera	El Congrés i els Indians	Navas
Població	5.004	1.261	6.328	29.646	15.313	7.611	11.664
Edat							
0-14 anys	17,2%	16,5%	16,9%	12,1%	10,6%	11,6%	10,5%
15-29 anys	17,1%	14,7%	13,1%	13,1%	14,4%	12,8%	13,8%
30-44 anys	26,2%	25,1%	27,2%	24,1%	22,6%	22,4%	21,7%
45-64 anys	22,8%	23,2%	21,7%	28,2%	28,7%	24,2%	27,3%
65-74 anys	7,9%	7,9%	9,3%	10,2%	11,1%	8,8%	11,8%
>=75 anys	8,8%	12,6%	11,7%	12,3%	12,6%	20,1%	14,9%
Sobre-envelliment	52,7%	61,6%	55,6%	54,8%	53,1%	69,4%	55,9%
Gent gran que viu sola							
65-74 anys	16,2%	13,1%	18,6%	21,1%	20,3%	28,3%	25,0%
75-84 anys	32,4%	37,7%	33,8%	38,2%	35,8%	40,2%	40,3%
>=85 anys	47,1%	54,7%	33,7%	42,2%	43,4%	52,6%	45,3%
Població estrangera	34,2%	13,7%	17,4%	11,6%	19,6%	18,4%	19,3%
Països de renda alta**	2,7%	7,5%	8,6%	12,8%	7,2%	10,1%	9,6%
Països de renda mitja**	96,0%	91,6%	90,1%	86,0%	92,3%	89,3%	89,6%
Països de renda baixa**	1,2%	0,6%	1,3%	1,1%	0,4%	0,6%	0,6%

Font: Padró Municipal d'Habitants de Barcelona, Ajuntament de Barcelona

(**) Percentatges respecte el total de població estrangera

Taula 3. Evolució dels indicadors socio-econòmics. Sant Andreu 1996-2013.

	1996	2001*	2006	2009	2010	2011	2012	2013
Densitat d'habitants	216,9	206,3	219,5	224,5	222,9	206,3	223,8	223,2
Llars de 5 persones o més	8,7%	6,2%	6,5%	6,8%	6,5%	6,5%	6,7%	8,7%
Índex Renda Familiar	78,6	83,4	78,5	74,5	73,0	72,9	78,6	83,4
Atur registrat	nd	nd	nd	8,4%	10,1%	10,6%	11,3%	11,4%
Nivell d'estudis en homes								
Sense estudis	14,9%	12,1%	11,4%	11,6%	12,0%	10,8%	8,0%	7,5%
Primaris	32,1%	30,7%	26,1%	25,3%	24,1%	24,1%	22,9%	19,9%
Secundaris	21,7%	22,1%	21,9%	22,2%	22,5%	23,3%	24,4%	26,6%
Batxillerat i FPII	22,4%	24,5%	28,0%	27,1%	26,6%	26,6%	28,3%	29,0%
Universitaris	8,4%	10,4%	12,5%	13,7%	14,7%	15,2%	16,3%	17,0%
No consta	0,5%	0,2%	0,1%	0,1%	0,1%	0,1%	0,0%	0,0%
Nivell d'estudis en dones								
Sense estudis	22,4%	18,2%	15,8%	15,2%	15,0%	13,5%	10,9%	10,3%
Primaris	34,5%	33,4%	28,3%	27,2%	26,3%	25,7%	24,8%	22,5%
Secundaris	19,4%	19,6%	20,1%	20,4%	20,6%	21,4%	22,0%	23,6%
Batxillerat i FPII	15,4%	17,8%	21,9%	21,5%	21,0%	21,3%	22,9%	23,2%
Universitaris	7,8%	10,7%	13,8%	15,6%	17,0%	18,0%	19,4%	20,3%
no consta	0,5%	0,3%	0,1%	0,1%	0,1%	0,1%	0,0%	0,0%

Font: Padró Municipal d'Habitants de Barcelona, Ajuntament de Barcelona
(*L'índex de Renda Familiar Disponible correspon a l'any 2000)

Taula 4. Distribució als barris dels indicadors socio-econòmics. Sant Andreu 2013.

	La Trinitat Vella	Baró de Viver	El Bon Pastor	Sant Andreu	La Sagrera	El Congrés i els Indians	Navas
Densitat d'habitants	128,7	106,0	67,8	305,8	296,5	344,3	514,8
Llars de 5 persones o més	15,6%	11,7%	3,0%	4,8%	6,1%	6,2%	6,5%
Índex Renda Familiar *	52,2	52,4	67,3	77,6	72,9	72,3	77,0
Atur registrat	17,0%	11,6%	12,5%	11,1%	10,3%	11,0%	10,5%
Nivell d'estudis en homes							
Sense estudis	12,3%	12,9%	10,5%	6,9%	6,5%	6,5%	6,0%
Primaris	33,0%	31,1%	28,2%	17,4%	18,7%	17,7%	16,0%
Secundaris	30,9%	35,0%	31,2%	25,2%	26,6%	25,7%	25,3%
Batxillerat i FPII	17,6%	15,2%	20,5%	31,7%	30,4%	30,4%	31,4%
Universitaris	6,1%	5,8%	9,6%	18,7%	17,8%	19,7%	21,2%
No consta	0,0%	0,0%	0,0%	0,0%	0,0%	0,0%	0,1%
Nivell d'estudis en dones							
Sense estudis	16,7%	21,3%	14,8%	9,4%	9,0%	10,2%	8,6%
Primaris	28,9%	30,9%	27,3%	20,9%	22,1%	21,9%	21,8%
Secundaris	27,4%	30,0%	26,5%	22,7%	24,0%	21,8%	22,8%
Batxillerat i FPII	17,2%	12,4%	18,7%	24,3%	24,3%	24,0%	24,4%
Universitaris	9,8%	5,2%	12,5%	22,7%	20,6%	22,1%	22,4%
No consta	0,0%	0,2%	0,0%	0,0%	0,0%	0,0%	0,0%

Font: Padró Municipal d'Habitants de Barcelona, Ajuntament de Barcelona

(*) Índex de Renda Familiar Disponible corresponent a l'any 2012

Taula 5. Evolució dels indicadors de salut reproductiva. Sant Andreu 2003-2012.

	2003	2004	2005	2006	2007	2008	2009	2010	2011	2012
Naixements	1.208	1.312	1.241	1.368	1.442	1.418	1.408	1.439	1.387	1.257
Taxa de natalitat x 1.000 hab.	8,6	9,3	8,7	9,5	10,1	9,7	9,6	9,8	9,4	8,5
Taxa de fecunditat x 1.000 dones										
Dones 15-49 anys	33,8	36,6	34,5	38,0	40,7	39,7	39,2	40,8	39,4	36,2
Dones 15-19 anys	6,7	6,2	6,1	9,0	11,0	8,3	5,8	6,8	7,0	6,5
IVEs	269	300	291	364	382	481	394	410	373	314
Taxa d'IVEs x 1.000 dones										
Dones 15-49 anys	7,5	8,3	8,1	10,1	10,8	13,4	11,0	11,7	10,6	5,6
Embarassos	1.477	1.612	1.533	1.735	1.825	1.900	1.802	1.847	1.760	1.520
Taxa d'embarassos x 1.000 dones										
Dones 15-49 anys	41,3	44,9	42,5	48,1	51,4	53,1	50,2	52,5	50,1	43,8
Naixements amb pes <2.500 gr.	8,5%	7,8%	7,2%	8,4%	7,4%	7,9%	8,3%	8,4%	8,7%	8,2%
Naixements prematurs < 37 set. gestació	6,6%	6,0%	6,8%	7,8%	5,8%	5,7%	7,1%	8,8%	8,0%	7,9%
Naixements de baix pes x edat gestacional (pct 10)	8,1%	9,0%	10,9%	11,1%	8,6%	8,5%	6,5%	7,6%	7,1%	7,2%

Fonts: Registre de Natalitat de Barcelona, Agència de Salut Pública de Barcelona i Registre d'Interrupcions Voluntàries de l'Embaràs, Departament de Salut, Generalitat de Catalunya

Taula 6. Evolució dels indicadors de salut i hàbits de salut. Sant Andreu 2001-2011.

Homes	2001	2006	2011	Barcelona 2011
Mala salut percebuda				
0-14 anys	2,9%	0,0%	0,0%	0,6%
15-44 anys	3,7%	9,0%	6,5%	16,4%
45-64 anys	21,3%	27,5%	31,5%	38,0%
>=65 anys	37,3%	47,7%	46,0%	45,0%
Risc de patiment psicològic				
15-44 anys	9,8%	12,6%	4,2%	10,3%
45-64 anys	5,0%	11,3%	11,3%	15,3%
>=65 anys	2,8%	20,6%	8,8%	9,5%
Obesitat				
15-24 anys	2,8%	0%	0,0%	2,4%
25-34 anys	5,3%	5,7%	11,1%	6,7%
35-44 anys	15,4%	17,7%	9,1%	8,9%
45-54 anys	9,7%	11,7%	21,4%	14,5%
55-64 anys	20,0%	7,9%	23,1%	18,5%
>=65 anys	9,3%	8,1%	5,4%	10,9%
Sedentarisme				
15-44 anys	nd	52,1%	44,2%	41,1%
45-64 anys	nd	74,2%	59,3%	59,5%
>=65 anys	nd	79,1%	51,4%	61,8%
Consum de tabac				
15-24 anys	38,7%	28,4%	29,4%	18,8%
25-34 anys	39,5%	40,3%	29,6%	28,0%
35-44 anys	50,8%	34,0%	21,2%	22,3%
45-54 anys	41,9%	31,6%	14,3%	27,5%
55-64 anys	35,6%	23,7%	11,5%	18,5%
>=65 anys	18,3%	14,4%	0,0%	11,2%
Dones	2001	2006	2011	Barcelona 2011
Mala salut percebuda				
0-14 anys	4,7%	3,4%	0,0%	0,7%
15-44 anys	9,3%	9,7%	9,6%	20,1%
45-64 anys	25,6%	33,9%	18,9%	28,2%
>=65 anys	51,4%	64,8%	54,6%	51,0%
Risc de patiment psicològic				
15-44 anys	13,5%	14,5%	10,0%	13,4%
45-64 anys	16,0%	23,8%	15,1%	19,0%
>=65 anys	12,1%	24,5%	38,1%	21,5%
Obesitat				
15-24 anys	3,6%	0,0%	0,0%	1,6%
25-34 anys	5,9%	0,0%	0,0%	4,8%
35-44 anys	14,5%	6,3%	5,6%	5,8%
45-54 anys	11,9%	14,4%	17,8%	10,7%
55-64 anys	14,5%	18,3%	16,0%	9,9%
>=65 anys	12,1%	20,8%	29,6%	18,7%
Sedentarisme				
15-44 anys	nd	68,5%	54,2%	54,5%
45-64 anys	nd	77,8%	56,6%	62,9%
>=65 anys	nd	86,6%	79,6%	68,7%
Consum de tabac				
15-24 anys	37,0%	24,6%	31,3%	21,2%
25-34 anys	34,3%	27,7%	19,4%	21,3%
35-44 anys	51,2%	32,8%	11,1%	18,8%
45-54 anys	20,0%	21,9%	10,7%	21,5%
55-64 anys	3,3%	11,8%	4,0%	10,3%
>=65 anys	0,0%	1,4%	2,3%	4,1%

Font: Enquesta de Salut de Barcelona, Agència de Salut Pública de Barcelona

Taula 7. Evolució dels indicadors d'ús de drogues. Sant Andreu 2004-2013.

Homes	2004	2005	2006	2007	2008	2009	2010	2011	2012
Inicis de tractament als CAS	303	270	274	306	321	306	317	301	264
Taxa d'inicis de tractament x 100.000 hab.									
Total	847,4	748,4	747,8	852,8	874,6	824,1	886,5	833,1	742,1
Alcohol (15-79 anys)	423,7	346,5	324,4	391,4	412,7	391,8	439,0	392,9	381,0
Dones	2004	2005	2006	2007	2008	2009	2010	2011	2012
Inicis de tractament als CAS	97	108	92	78	89	107	117	79	84
Taxa d'inicis de tractament x 100.000 hab.									
Total	270,7	300,0	255,9	220,1	249,2	298,2	332,6	224,9	239,3
Alcohol (15-79 anys)	103,3	130,5	102,9	98,8	142,8	133,8	156,4	128,0	126,9

Font: Sistema d'Informació de Drogodependències, Agència de Salut Pública de Barcelona

Taula 8. Evolució dels indicadors de malalties de declaració obligatòria. Sant Andreu 2003-2012.

Homes	2003	2004	2005	2006	2007	2008	2009	2010	2011	2012
Taxa d'incidència TBC x 100.000 hab.										
Total	26,1	22,2	30,3	21,9	30,7	32,9	24,3	30,4	30,9	10,6
Autòctons	nd	nd	nd	nd	nd	nd	nd	nd	nd	7,99
Immigrants	nd	nd	nd	nd	nd	nd	nd	nd	nd	16,1
Taxa d'incidència sida x 100.000 hab.	10,7	6,4	1,3	5,2	11,5	5,6	6,9	5,5	nd	nd
Taxa d'incidència VIH x 100.000 hab.										
Total	nd	nd	nd	nd	nd	nd	nd	nd	nd	29,1
Autòctons	nd	nd	nd	nd	nd	nd	nd	nd	nd	20,0
Immigrants	nd	nd	nd	nd	nd	nd	nd	nd	nd	58,2
Dones	2003	2004	2005	2006	2007	2008	2009	2010	2011	2012
Taxa d'incidència TBC x 100.000 hab.										
Total	23,3	21,0	24,5	9,9	22,0	9,4	22,0	19,4	19,1	17,4
Autòctones	nd	nd	nd	nd	nd	nd	nd	nd	nd	10,5
Immigrants	nd	nd	nd	nd	nd	nd	nd	nd	nd	33,4
Taxa d'incidència sida x 100.000 hab.	3,4	5,5	1,2	4,8	0,0	1,0	1,0	2,5	nd	nd
Taxa d'incidència VIH x 100.000 hab.										
Total	nd	nd	nd	nd	nd	nd	nd	nd	nd	7,5
Autòctones	nd	nd	nd	nd	nd	nd	nd	nd	nd	0,0
Immigrants	nd	nd	nd	nd	nd	nd	nd	nd	nd	23,3

Font: Registre de Malalties de Declaració Obligatòria, Agència de Salut Pública de Barcelona

Taula 9. Distribució als barris dels indicadors de malalties de declaració obligatòria. Sant Andreu 2008-2012.

Homes	La Trinitat Vella	Baró de Viver	El Bon Pastor	Sant Andreu	La Sagrera	El Congrés i els Indians	Navas
Casos de TBC	13	1	13	29	12	8	17
Taxa d'incidència TBC x100.000 hab.	46,9	17,2	38,6	21,9	17,6	25,0	33,5
Casos de sida	2	1	1	5	3	4	3
Dones	La Trinitat Vella	Baró de Viver	El Bon Pastor	Sant Andreu	La Sagrera	El Congrés i els Indians	Navas
Casos de TBC	8	1	3	20	17	8	10
Taxa d'incidència TBC x 100.000 hab.	32,6	16,0	9,5	13,5	22,1	20,9	17,2
Casos de sida	3	1	0	1	0	4	1

Font: Registre de Malalties de Declaració Obligatòria, Agència de Salut Pública de Barcelona

Taula 10. Evolució dels indicadors d'ús de serveis. Sant Andreu 2001-2011.

Homes	2001	2006	2011	Barcelona 2011
Cobertura sanitària				
Exclusivament pública	81,7%	66,8%	67,4%	62,9%
Doble cobertura	18,3%	33,2%	32,6%	37,1%
Consulta a l'AP el darrer any				
0-14 anys	85,3%	91,0%	72,0%	85,6%
15-44 anys	55,6%	61,3%	49,4%	49,9%
45-64 anys	70,5%	79,0%	64,8%	70,3%
>=65 anys	84,0%	79,2%	86,5%	84,1%
Consulta a l'especialista el darrer any				
0-14 anys	48,5%	61,8%	52,0%	57,6%
15-44 anys	52,8%	60,3%	37,7%	45,7%
45-64 anys	59,8%	69,2%	66,7%	63,7%
>=65 anys	74,7%	66,7%	64,9%	73,7%
Consulta a urgències el darrer any				
0-14 anys	33,8%	40,5%	16,7%	32,9%
15-44 anys	24,1%	45,2%	28,6%	25,4%
45-64 anys	13,9%	25,3%	24,5%	24,1%
>=65 anys	21,3%	34,7%	21,6%	24,7%
Consum medicaments darrers 2 dies				
15-44 anys	NP	41,2%	28,6%	30,2%
45-64 anys	NP	62,6%	61,1%	57,9%
>=65 anys	NP	81,1%	81,1%	86,9%
Dones	2001	2006	2011	2011
Cobertura sanitària				
Exclusivament pública	80,0%	70,7%	65,7%	59,8%
Doble cobertura	20,0%	29,3%	34,3%	40,2%
Consulta a l'AP el darrer any				
0-14 anys	90,6%	93,2%	88,9%	89,5%
15-44 anys	76,4%	72,6%	62,7%	63,5%
45-64 anys	81,4%	85,0%	77,4%	73,3%
>=65 anys	93,5%	89,6%	90,9%	86,5%
Consulta a l'especialista el darrer any				
0-14 anys	40,6%	62,5%	51,9%	65,2%
15-44 anys	76,9%	87,3%	84,3%	75,1%
45-64 anys	84,5%	94,7%	75,5%	77,8%
>=65 anys	80,4%	74,2%	77,3%	73,2%
Consulta a urgències el darrer any				
0-14 anys	42,2%	44,8%	48,2%	37,7%
15-44 anys	20,9%	35,2%	39,0%	28,3%
45-64 anys	23,3%	29,4%	26,4%	24,2%
>=65 anys	24,3%	40,3%	22,7%	27,8%
Consum medicaments darrers 2 dies				
15-44 anys	NP	60,4%	45,8%	46,7%
45-64 anys	NP	87,3%	62,3%	68,5%
>=65 anys	NP	96,1%	93,2%	93,2%

Font: Enquesta de Salut de Barcelona, Agència de Salut Pública de Barcelona

Taula 11. Evolució dels indicadors de cobertura del programa de detecció precoç del càncer de mama. Sant Andreu 2002-2011.

	2002-2003	2004-2005	2006-2007	2008-2009	2010-2011
Ronda	1 ^a	2 ^a	3 ^a	4 ^a	5 ^a
Població convidada	10.254	15.228	17.723	18.411	19.605
Participació	54,5%	56,5%	61,1%	63,7%	63,2%
Càncers detectats	46	38	45	52	50
Taxa de càncers detectats x 1.000 dones	8,2	4,4	4,1	4,4	4,3

Font: Oficina Tècnica Programa de Detecció Precoç de Càncer de Mama de Barcelona, Agència de Salut Pública de Barcelona

Taula 12. Distribució a les ABS dels indicadors de cobertura del programa de detecció precoç del càncer de mama. Sant Andreu 2011 (5^a ronda).

	9 A	9 C	9 D	9 E	9 F	9 G
Població convidada	5.016	4.511	3.941	1.501	1.049	3.587
Participació	61,6%	57,7%	65,4%	72,4%	69,9%	64,0%
Càncers detectats	12	7	7	6	5	13

Font: Oficina Tècnica Programa de Detecció Precoç de Càncer de Mama de Barcelona, Agència de Salut Pública de Barcelona

Taula 13. Evolució dels indicadors de mortalitat. Sant Andreu 2002-2011.

Homes	2002	2003	2004	2005	2006	2007	2008	2009	2010	2011
Defuncions	636	664	637	715	648	631	614	681	618	599
Taxa bruta x 100.000 hab.	965,2	991,2	943,0	1.048,2	942,1	923,3	881,4	963,1	887,1	849,4
Taxa estandarditzada per edat x100.000 hab.	1.293,0	1.296,1	1.218,2	1.322,2	1.201,3	1.167,4	1.095,4	1.193,3	1.050,5	975,7
Raó de mortalitat comparativa vs BCN	98,2	97,3	99,5	101,0	101,5	98,4	97,5	108,8	98,1	95,9
APVP	2.787,5	3.070,0	2.477,0	3.224,5	2.319,5	2.177,5	2.509,5	2.650,0	1.999,5	2.194
Taxa estandarditzada per edat x100.000 hab.	4.799,9	5.085,2	4.126,9	5.238,1	3.843,4	3.748,0	4.072,4	4.248,2	3.211,8	3.511,2
Raó d'APVP comparativa vs BCN	91,8	101,1	89,1	106,8	86,6	85,7	102,8	109,1	82,3	99,7
Esperança de vida al néixer	77,7	77,3	78,4	76,7	78,6	79,0	79,3	78,3	80,1	80,3
Dones	2002	2003	2004	2005	2006	2007	2008	2009	2010	2011
Defuncions	648	653	541	655	572	625	619	675	556	597
Taxa bruta x 100.000 hab.	889,3	884,6	727,7	874,0	759,5	833,0	814,3	880,1	725,2	774,1
Taxa estandarditzada per edat x100.000 hab.	747,5	727,8	594,9	699,1	584,3	614,2	598,0	637,9	522,4	514,7
Raó de mortalitat comparativa vs BCN	102,7	99,3	90,5	100,1	92,5	97,2	94,7	104,0	90,6	91,7
APVP	1.665,0	1.155,0	755,0	1.070,0	1.234,5	1.045,0	1.050,0	1.255,0	1.337,5	1.175
Taxa estandarditzada per edat x100.000 hab.	2.736,8	1.819,1	1.173,0	1.665,1	1.881,8	1.547,5	1.575,2	1.809,7	1.926,8	1.776,2
Raó d'APVP comparativa vs BCN	109,4	83,8	61,7	82,1	99,7	82,1	82,7	91,5	103,1	101,4
Esperança de vida al néixer	83,3	84,2	86,1	84,5	85,9	85,5	85,7	84,9	86,8	86,6

Font: Registre de mortalitat de Barcelona, Agència de Salut Pública de Barcelona

Taula 14. Distribució als barris dels indicadors de mortalitat. Sant Andreu 2007-2011.

Homes	La Trinitat Vella	Baró de Viver	El Bon Pastor	Sant Andreu	La Sagrera	El Congrés i els Indians	Navas
Defuncions	163	70	262	1161	569	418	493
Taxa bruta x 100.000 hab.	594,9	1.206,3	795,8	877,9	836,5	1.308,0	975,2
Taxa estandarditzada per edat x 100.000 hab.	1.416,6	2.081,4	1.632,6	1.376,3	1.194,1	1.380,1	1.338,0
Raó de mortalitat comparativa vs BCN	104,7	153,9	120,7	101,7	88,3	102,0	98,9
APVP	1.405,0	532,0	1.087,5	3.989,5	2.150,0	971,5	1.485,0
Taxa estandarditzada per edat x 100.000 hab.	6.220,2	10.607,9	4.429,6	3.381,9	3.563,2	3.771,5	3.444,8
Raó d'APVP comparativa vs BCN	154,8	264,0	110,2	84,2	88,7	93,8	85,7
Esperança de vida al néixer	77,69	71,07	77,67	79,54	80,73	79,05	80,18
Dones	La Trinitat Vella	Baró de Viver	El Bon Pastor	Sant Andreu	La Sagrera	El Congrés i els Indians	Navas
Defuncions	135	66	226	1167	580	409	474
Taxa bruta x 100.000 hab.	558,8	1.047,5	717,5	792,6	759,3	1.074,3	818,9
Taxa estandarditzada per edat x 100.000 hab.	812,2	1.082,8	946,1	759,7	730,2	694,1	703,7
Raó de mortalitat comparativa vs BCN	102,4	136,5	119,3	95,8	92,1	87,5	88,7
APVP	377,5	272,5	512,5	2160,0	1.265,0	347,5	957,5
Taxa estandarditzada per edat x 100.000 hab.	1.934,8	5.332,7	2.186,8	1.705,3	1.891,4	1.207,9	1.944,6
Raó d'APVP comparativa vs BCN	98,8	272,2	111,6	87,0	96,5	61,7	99,3
Esperança de vida al néixer	85,32	79,39	84,11	85,91	86,39	86,77	86,63

Font: Registre de mortalitat de Barcelona, Agència de Salut Pública de Barcelona

Taula 15. Evolució dels indicadors de mortalitat. Sant Andreu 2002-2011.

	2002	2003	2004	2005	2006	2007	2008	2009	2010	2011
Defuncions <1any	1	1	2	6	2	3	3	6	5	3
Taxa de mortalitat infantil x1.000 nascuts vius	0,9	0,8	1,5	4,8	1,5	2,1	2,1	4,3	3,5	2,2
Defuncions perinatals nascuts morts i <=7 dies	4	3	9	11	4	7	3	6	5	3
Taxa de mortalitat perinatal x 1.000 nascuts	3,5	2,5	6,8	8,8	2,9	4,1	1,4	4,2	3,5	2,2

Font : Registre de mortalitat de Barcelona i Registre de Vigilància Activa de la Mortalitat Perinatal, Agència de Salut Pública de Barcelona

Taula 16.1. Evolució de les principals causes de mort en els homes. Sant Andreu 2002-2011.

Homes	2002	2003	2004	2005	2006	2007	2008	2009	2010	2011
Taxa estandarditzada per edat x 100.000 hab.										
15-44 anys										
Total	110,3	114,8	75,1	109,7	75,1	65,8	64,3	65,4	57,5	66,2
Sida	6,4	0,0	6,2	5,9	2,9	0,0	5,6	2,4	2,5	2,4
Sobredosis	16,7	3,0	5,7	20,3	5,8	5,7	4,4	10,6	7,8	14,9
Lesions per accident de trànsit	16,4	26,0	9,3	5,5	5,8	12,3	0,0	2,4	7,5	4,8
Suïcidi	9,1	14,7	11,6	13,8	2,6	2,8	2,8	14,8	8,6	7,3
Cirrosi	0,0	3,1	3,0	5,9	0,0	2,8	0,0	5,5	0,0	2,6
Mal. isquèmica del cor	9,8	9,4	5,7	8,9	2,9	0,0	0,0	2,7	5,2	2,7
45-74 anys										
Total	1.192,8	1.267,6	1.071,0	1.231,1	1.106,5	1.074,1	1.079,7	1.187,4	843,8	876,3
TM pulmó	169,7	167,7	138,1	171,0	225,1	179,6	180,5	186,7	126,6	179,7
Mal. isquèmica del cor	131,7	183,4	101,5	128,2	124,6	112,5	98,6	148,4	76,1	71,5
Mal. cerebrovascular	55,0	23,8	24,9	62,4	45,4	29,6	34,0	63,3	32,2	46,2
TM budell gros	47,3	59,6	38,3	63,3	70,5	109,5	9,3	42,6	41,5	29,5
Bronquitis i MPOC	23,8	62,2	56,5	48,0	43,7	59,7	54,9	44,0	17,7	25,7
Cirrosi	29,5	38,4	23,2	35,2	34,5	37,3	35,2	31,3	40,1	46,0
>=75 anys										
Total	9.447,5	9.141,4	9.234,8	9.561,4	8.892,6	8.696,8	7.839,5	8.492,3	8.322,4	7.266,3
Mal. isquèmica del cor	933,9	1.242,4	948,7	704,8	651,6	841,4	838,4	774,0	900,6	590,4
Mal. cerebrovascular	880,0	732,2	834,3	914,2	881,9	766,5	557,2	555,2	603,2	526,4
Bronquitis i MPOC	797,1	469,4	846,3	792,9	732,6	718,2	445,6	829,8	718,8	548,6
TM pulmó	459,0	620,8	603,0	617,1	395,6	446,0	524,3	432,3	541,1	427,9
Demència senil	422,0	579,8	321,6	411,3	626,5	433,4	359,8	247,7	284,1	218,7
Diabetis	365,6	253,6	115,3	211,5	273,7	321,9	231,1	376,9	265,9	237,8

Font: Registre de mortalitat de Barcelona, Agència de Salut Pública de Barcelona

Taula 16.2. Evolució de les principals causes de mort en les dones. Sant Andreu 2002-2011.

Dones	2002	2003	2004	2005	2006	2007	2008	2009	2010	2011
Taxa estandarditzada per edat x100.000 hab.										
15-44 anys										
Total	69,6	34,8	12,8	27,3	45,9	28,4	13,7	38,3	47,1	33,8
TM mama	12,4	3,1	2,8	4,2	0,0	5,7	5,5	0,0	8,0	5,3
Lesions per accident de trànsit	3,7	3,1	4,0	0,0	0,0	0,0	0,0	0,0	3,5	0,0
Suïcidi	2,8	0,0	0,0	3,0	2,9	2,9	0,0	8,1	2,7	5,0
Sobredosis	0,0	0,0	0,0	0,0	5,8	0,0	0,0	5,4	5,3	0,0
Sida	10,6	0,0	0,0	3,0	3,0	0,0	0,0	0,0	2,7	2,6
Cirrosi	0,0	0,0	0,0	0,0	0,0	0,0	0,0	0,0	0,0	0,0
45-74 anys										
Total	490,2	447,7	399,8	521,0	365,8	445,3	452,4	479,6	448,8	329,2
TM mama	35,0	54,7	27,8	52,1	34,6	36,1	60,5	55,8	54,3	39,5
Mal. cerebrovascular	28,7	35,4	15,0	21,6	3,6	14,6	17,3	30,0	19,6	3,5
Mal. isquèmica del cor	15,6	25,7	3,4	51,9	19,7	26,1	10,6	16,9	50,0	3,2
TM pulmó	37,6	22,2	18,1	14,6	29,1	22,2	20,9	17,8	20,2	14,4
TM budell gros	47,9	35,0	18,5	18,1	25,9	33,2	17,2	22,9	26,6	23,6
Cirrosi	24,4	25,8	3,1	19,2	6,9	10,0	18,9	7,7	0,0	4,3
>=75 anys										
Total	6.229,5	6.353,0	5.141,8	5.768,1	4.997,9	5.098,9	4.920,4	5.155,4	3.920,6	4.375,6
Mal. cerebrovascular	789,8	643,4	642,3	690,8	437,3	495,2	392,4	388,3	368	285,4
Mal. isquèmica del cor	609,5	517,2	472,2	541,6	413,7	372,6	466,1	438,0	201,2	315,7
Insuficiència cardíaca	514,4	430,0	381,4	404,7	322,9	383,5	323,4	309,9	267,4	174,8
Demència senil	426,6	572,8	346,2	496,9	353,8	372,3	298,1	324,0	292	310,6
Mal. d'Alzheimer	293,1	237,7	170,7	216,0	240,9	362,2	320,9	306,2	319,1	369,7
Mal. hipertensiva	69,6	34,8	12,8	27,3	45,9	28,4	13,7	38,3	161,7	176,7

Font: Registre de mortalitat de Barcelona, Agència de Salut Pública de Barcelona

Taula 17.1. Distribució als barris de les principals causes de mort en els homes. Sant Andreu 2007-2011.

Homes	La Trinitat Vella	Baró de Viver	El Bon Pastor	Sant Andreu	La Sagrera	El Congrés i els Indians	Navas
Taxa estandarditzada per edat x100.000 hab.							
15-44 anys							
Total	134,3	111,8	59,6	65,2	70,0	29,7	66,1
Sida	6,2	0,0	0,0	5,4	0,0	0,0	5,0
Sobredosis	33,8	0,0	10,5	6,9	7,0	0,0	9,0
Lesions per accident de trànsit	0,0	0,0	7,2	3,5	9,7	0,0	4,3
Suïcidi	20,2	0,0	7,0	0,0	6,9	7,3	9,8
Cirrosi	7,0	0,0	0,0	3,6	3,7	0,0	0,0
Mal. isquèmica del cor	0,0	0,0	0,0	3,6	0,0	7,3	4,7
45-74 anys							
Total	1.055,7	2073,7	1211,3	925,3	808,0	970,7	854,0
TM pulmó	231,4	200,5	255,7	138,0	146,6	151,0	164,0
Mal. isquèmica del cor	118,1	114,8	110,2	79,7	75,3	120,1	103,7
Mal. cerebrovascular	31,7	72,5	32,0	35,7	22,6	27,1	66,3
TM budell gros							
Bronquitis i MPOC	46,3	72,5	78,5	33,0	28,3	28,5	15,6
Cirrosi	47,4	220,3	100,6	32,1	3,9	40,7	40,2
>=75 anys							
Total	8.624,2	11.233,1	10.307,8	8.902,1	7.689,1	8.883,5	8.814,4
Mal. isquèmica del cor	1.070,5	884,4	893,4	890,9	704,1	944,0	743,5
Mal. cerebrovascular	382,6	180,3	578,0	622,5	621,4	677,3	840,3
Bronquitis i MPOC	926,4	1.379,0	1.074,0	706,3	574,5	569,7	720,3
TM pulmó	278,8	909,4	662,4	532,4	446,0	510,3	357,4
Demència senil	176,7	0,0	367,7	372,2	222,4	361,9	431,2
Diabetis	139,4	1.534,3	405,0	349,2	184,2	319,0	237,6

Font: Registre de mortalitat de Barcelona, Agència de Salut Pública de Barcelona

Taula 17.2. Distribució als barris de les principals causes de mort en les dones. Sant Andreu 2007-2011.

Dones	La Trinitat Vella	Baró de Viver	El Bon Pastor	Sant Andreu	La Sagrera	El Congrés i els Indians	Navas
Taxa estandarditzada per edat x100.000 hab.							
15-44 anys							
Total	56,3	115,6	34,2	38,0	42,9	27,3	24,9
TM mama	8,9	0,0	6,8	6,9	7,2	6,6	0,0
Lesions per accident de trànsit	0,0	0,0	0,0	0,0	3,1	0,0	0,0
Suïcidi	20,0	31,7	0,0	5,2	0,0	0,0	0,0
Sobredosis	8,9	0,0	6,8	1,7	3,9	0,0	0,0
Sida	0,0	0,0	0,0	1,7	0,0	0,0	5,0
Cirrosi	0,0	0,0	0,0	1,7	0,0	0,0	0,0
45-74 anys							
Total	437,7	903,7	477,8	364,4	409,7	307,6	437,8
TM mama	40,4	54,7	55,4	39,8	63,3	39,7	49,6
Mal. cerebrovascular	0,0	121,7	29,4	9,5	18,7	19,9	14,3
Mal. isquèmica del cor	0,0	160,3	27,8	13,2	26,0	0,0	27,6
TM pulmó	28,1	0,0	11,4	23,2	9,6	34,0	24,2
TM budell gros	15,3	0,0	33,4	23,9	22,4	11,1	30,6
Cirrosi	0,0	107,9	20,4	10,9	17,0	11,1	26,8
>=75 anys							
Total	5.511,5	6.162,3	6.639,5	5.310,8	4.954,4	4.932,3	4.688,8
Mal. cerebrovascular	474,2	656,5	806,7	465,2	413,8	360,1	337,7
Mal. isquèmica del cor	534,0	512,0	434,7	407,3	302,1	443,7	370,4
Insuficiència cardíaca	336,6	289,0	571,9	381,1	247,8	235,6	269,7
Demència senil	377,2	597,6	223,7	387,6	392,9	481,8	282,0
Mal. d'Alzheimer	221,4	111,8	588,8	336,6	394,7	336,2	436,7
Mal. hipertensiva	122,0	289,0	88,6	247,3	213,5	195,4	180,0

Font: Registre de mortalitat de Barcelona, Agència de Salut Pública de Barcelona

Salut als districtes 2013

Sant Andreu

C S B Consorci Sanitari de Barcelona



Salut als districtes 2013

Sant Andreu

Annex III

Principals resultats

C S B Consorci Sanitari
de Barcelona

 Agència
de Salut Pública

Servei de Sistemes d'Informació
Agència de Salut Pública de Barcelona, 2014



Presentació

L'informe de Salut als districtes és una anàlisi de la situació sobre la salut i els seus determinants en cada un dels districtes de la ciutat de Barcelona, en base a registres que mostren les característiques de la població, la salut, els hàbits de salut, i l'ús de serveis de la població del districte.

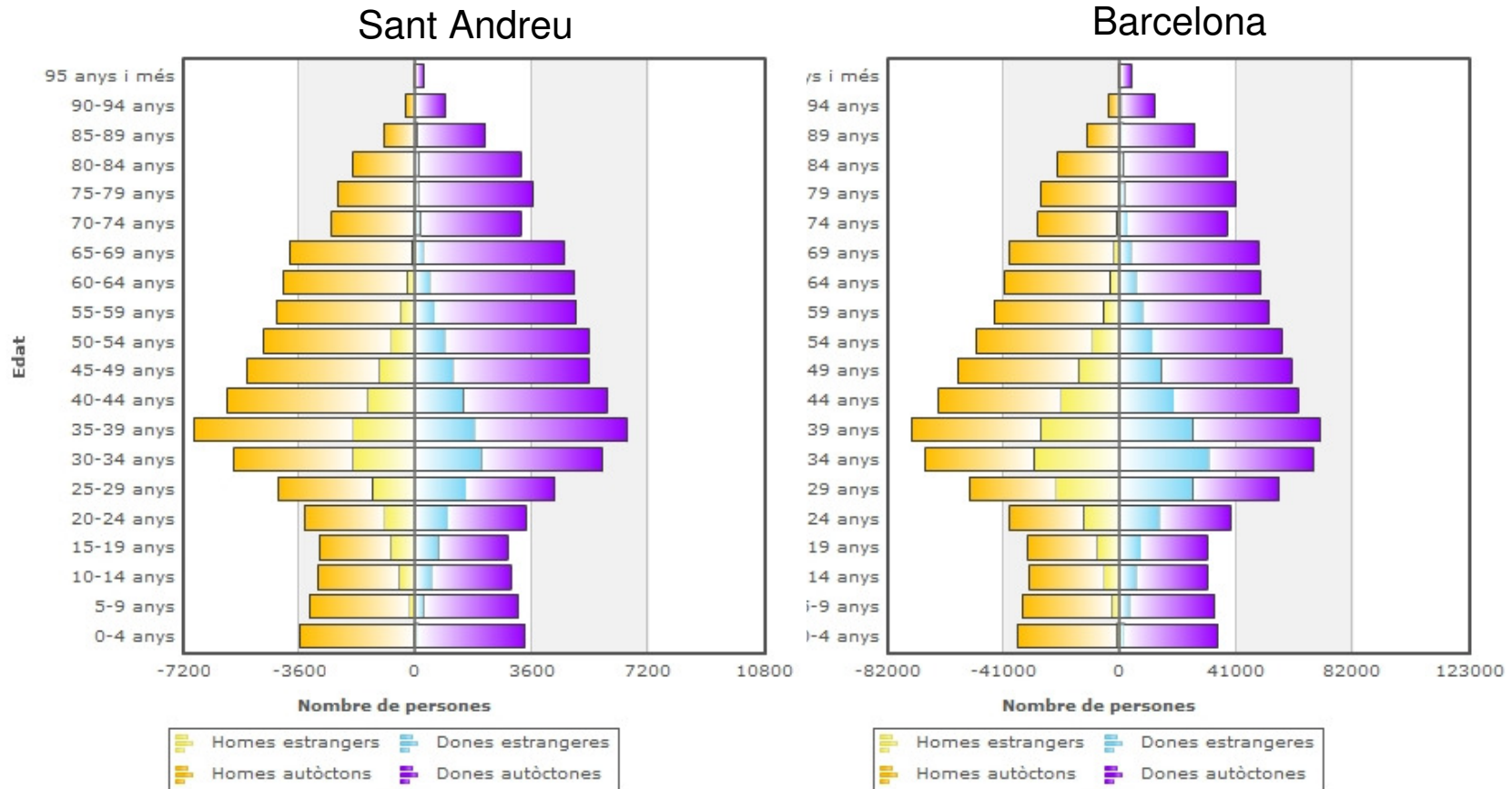
El present document presenta els resultats detallats dels indicadors en forma de figures i gràfics que mostren l'evolució dels indicadors i la distribució en els barris i les ABS, incloent una comparativa respecte la ciutat.

Cal tenir en compte que les dades provinents de les enquestes de salut de Barcelona, així com la informació en les àrees petites, i altres dades poc freqüents tenen una validesa limitada per realitzar inferències al nivell del districte ja que el reduït nombre de casos pot fer fluctuar les estimacions.



La població

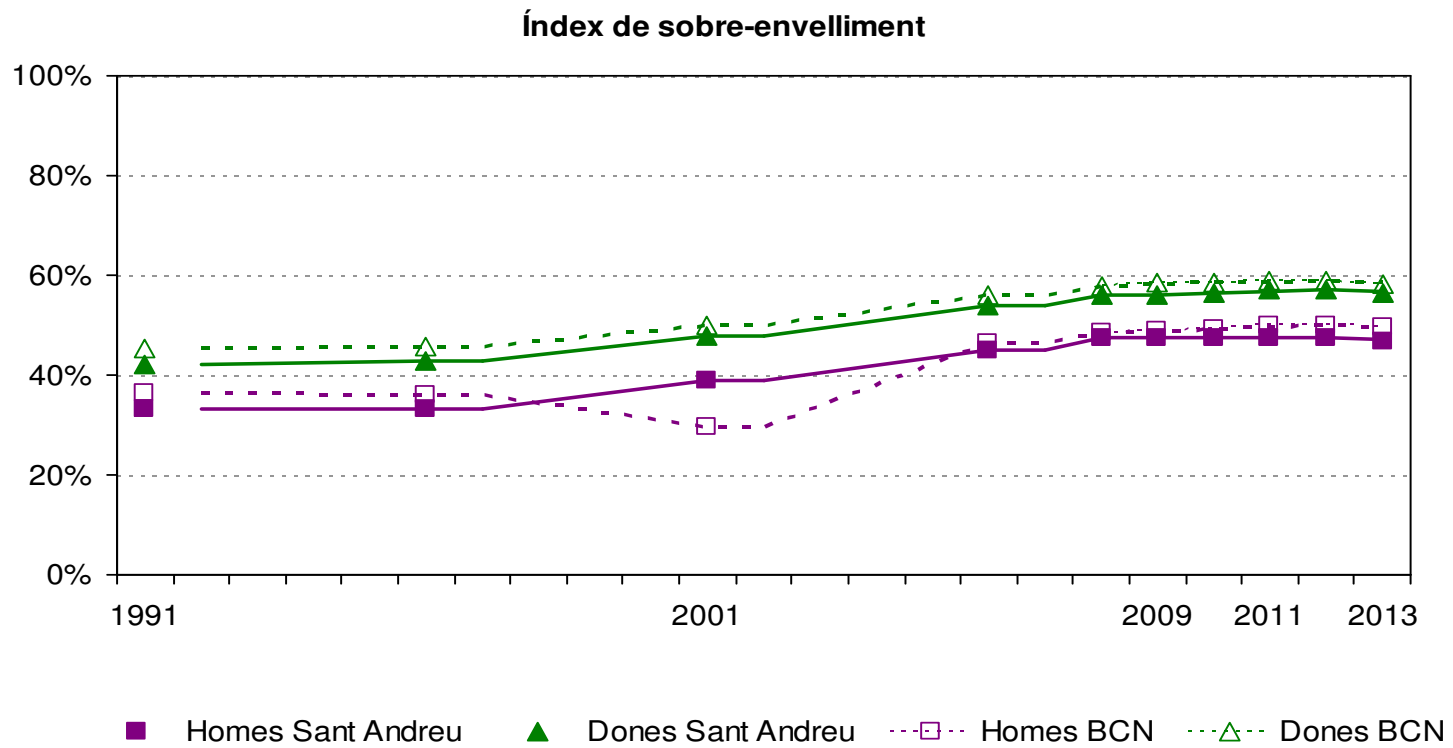
Estructura de la població per edats, 2013



Font: Padró Municipal d'Habitants de Barcelona. Ajuntament de Barcelona.

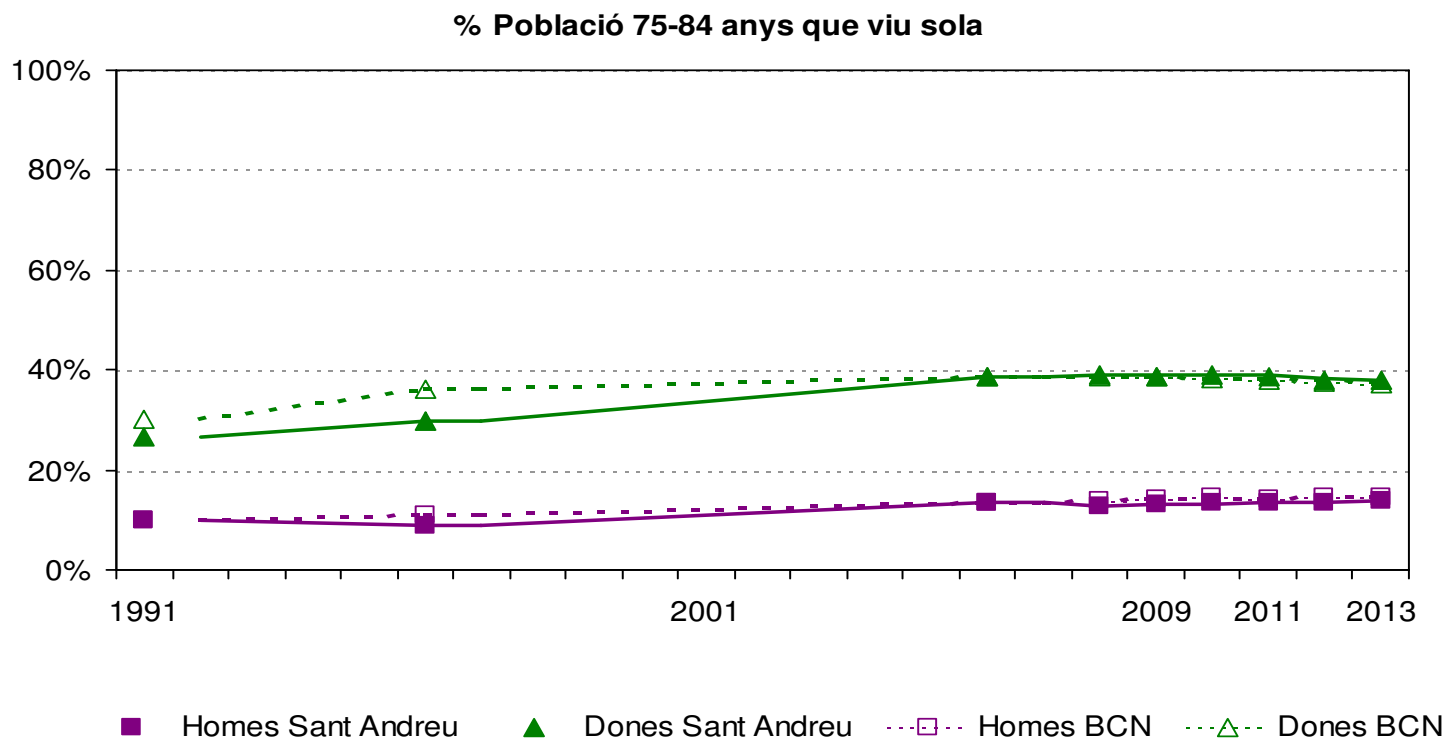


Envel·liment de la població, Sant Andreu 1991-2013



Font: Padró Municipal d'Habitants de Barcelona. Ajuntament de Barcelona.

Població gran que viu sola, Sant Andreu 1991-2013

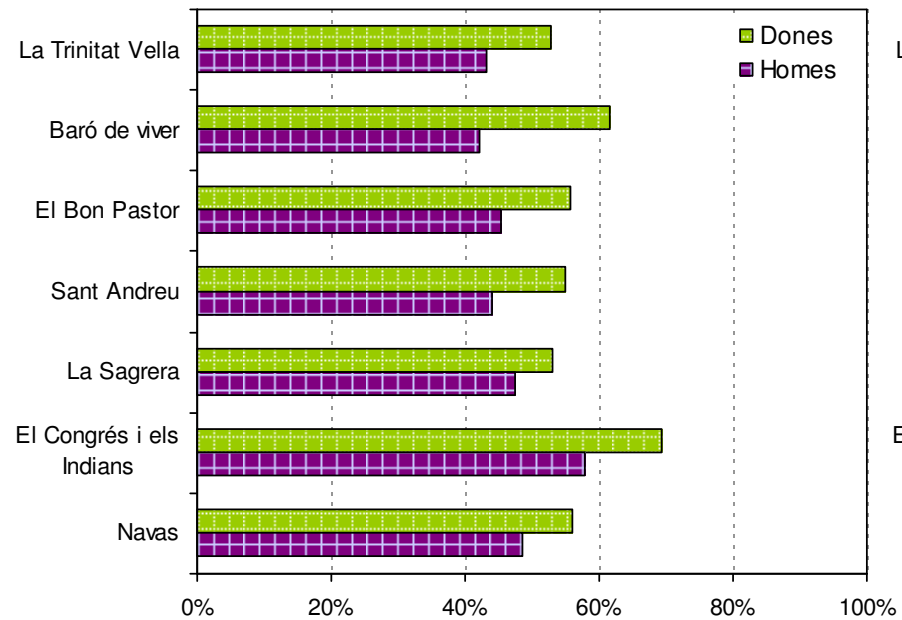


Font: Padró Municipal d'Habitants de Barcelona. Ajuntament de Barcelona.

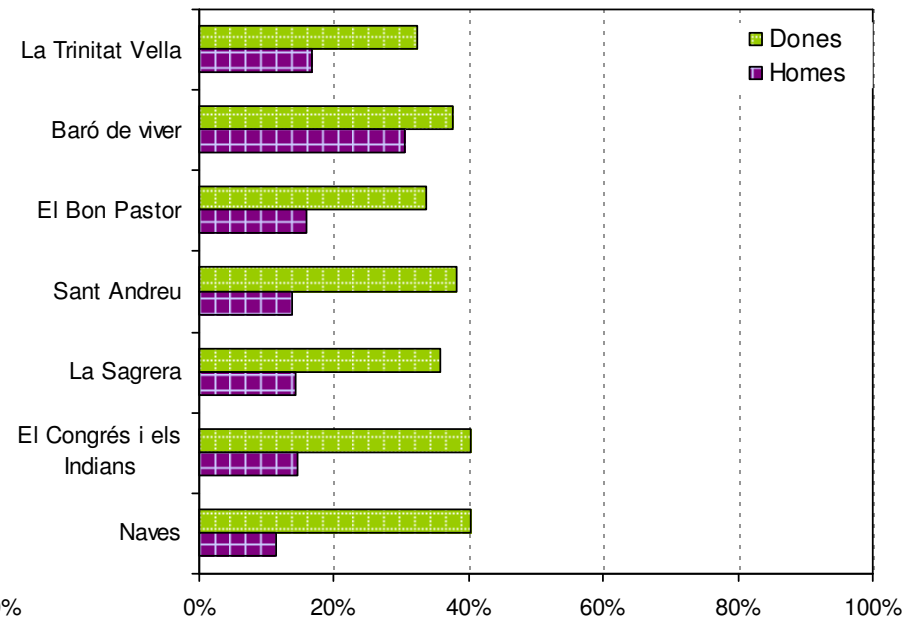


Població gran als barris, Sant Andreu 2013

Índex de sobre-envelliment

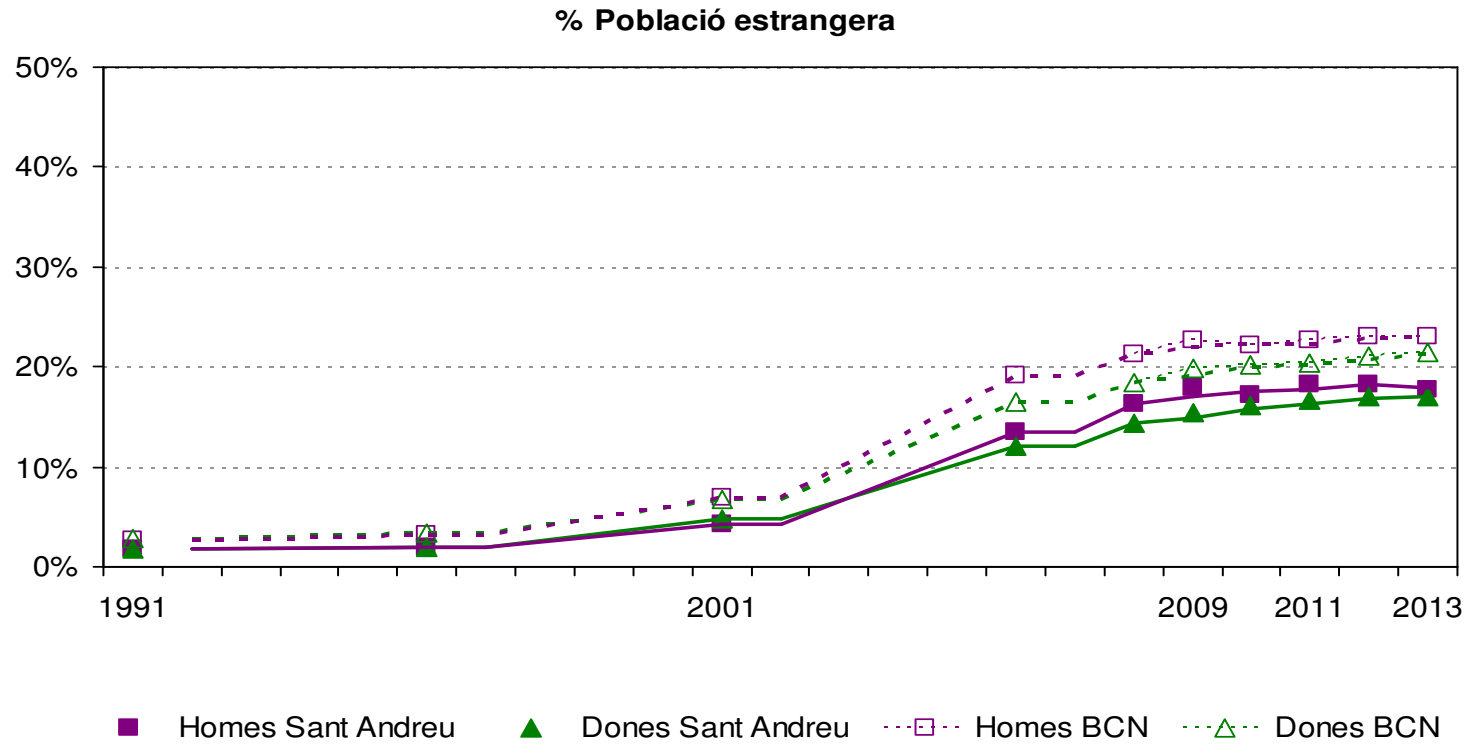


% Població 75-84 anys que viu sola



Font: Padró Municipal d'Habitants de Barcelona. Ajuntament de Barcelona.

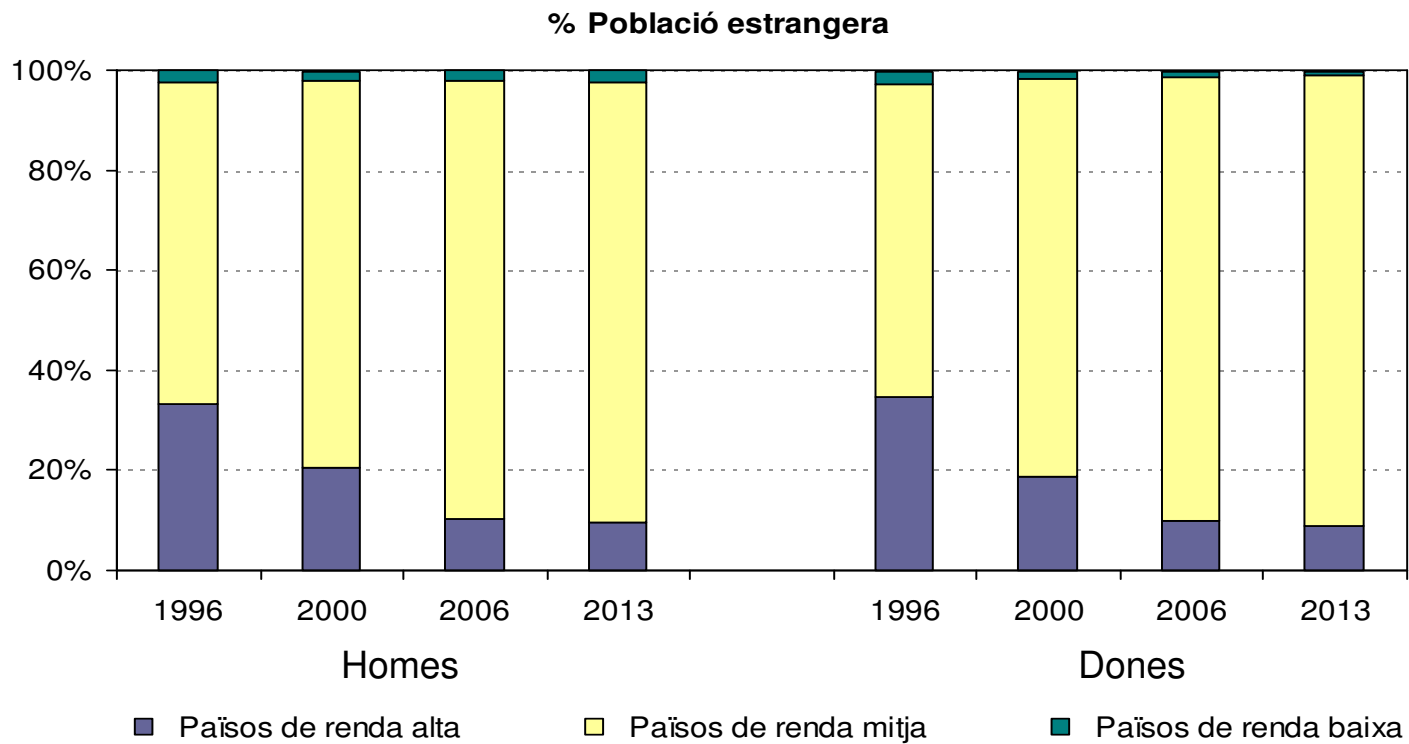
Població estrangera, Sant Andreu 1991-2013



Font: Padró Municipal d'Habitants de Barcelona. Ajuntament de Barcelona.



Població estrangera, Sant Andreu 1996-2013

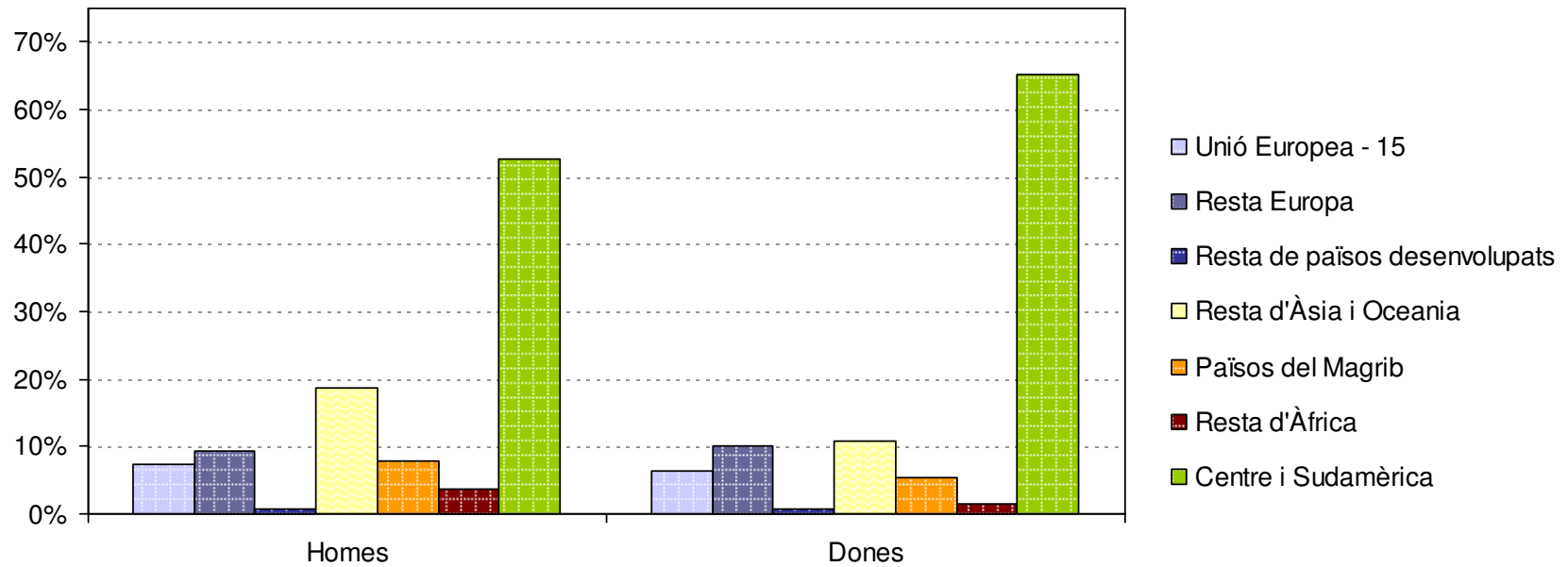


Font: Padró Municipal d'Habitants de Barcelona. Ajuntament de Barcelona.



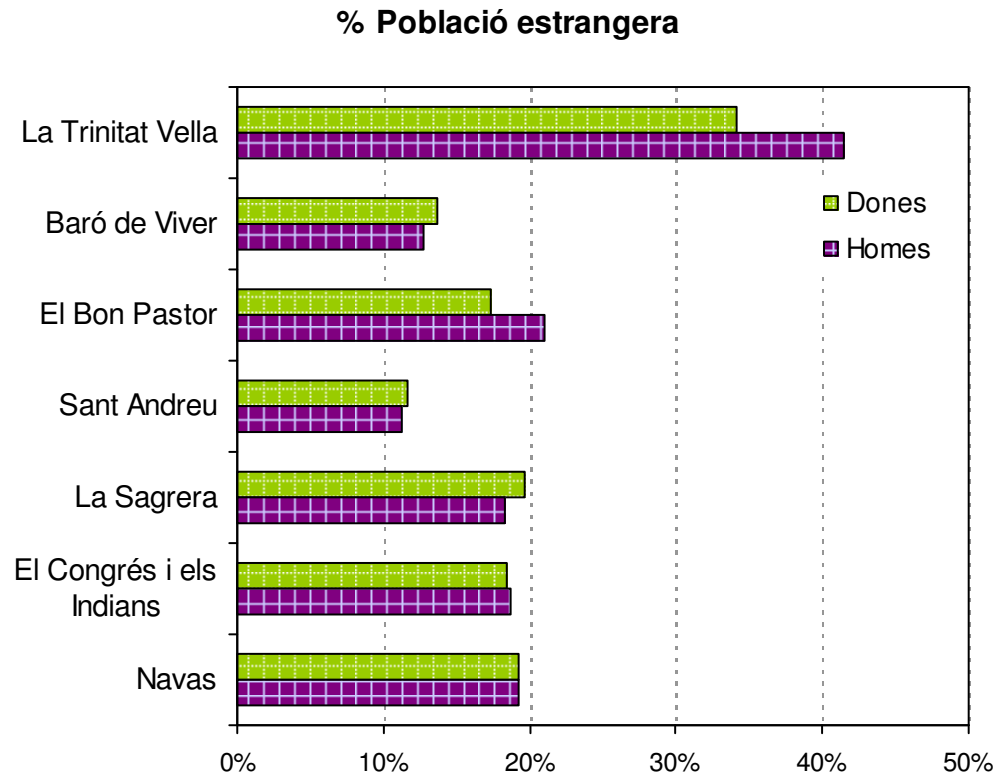
Població estrangera, Sant Andreu 2013

Distribució segons el país d'origen



Font: Padró Municipal d'Habitants de Barcelona. Ajuntament de Barcelona.

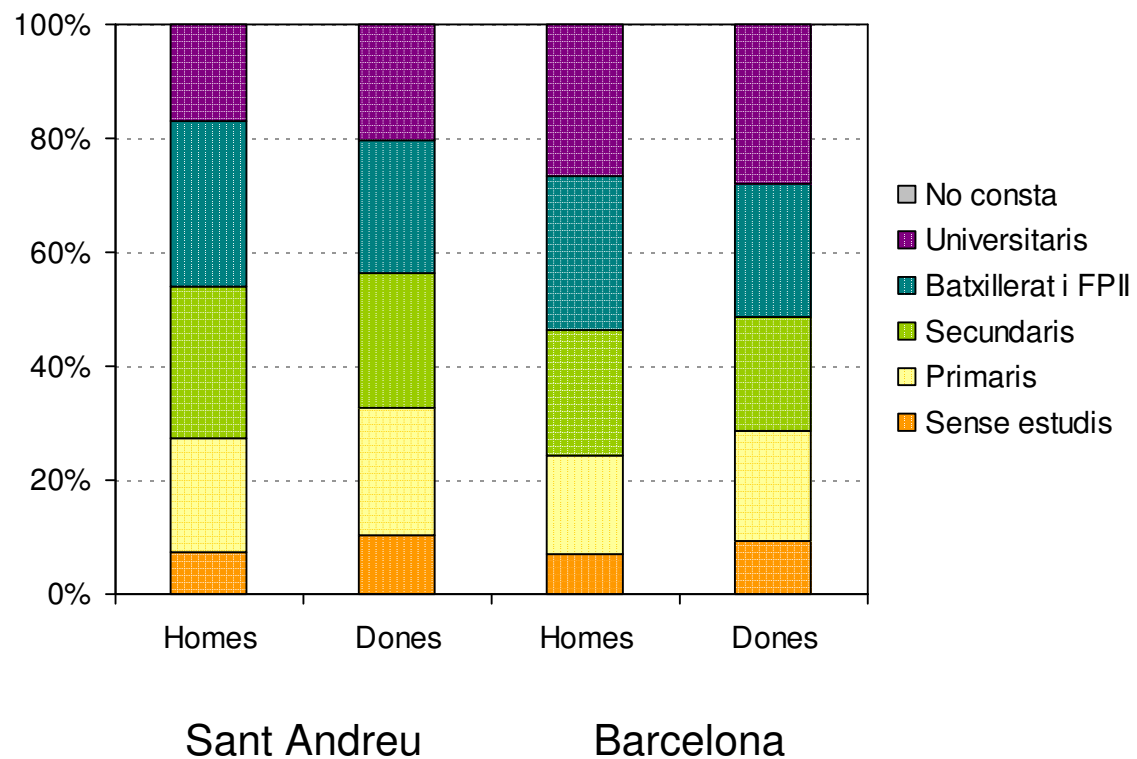
Població estrangera als barris, Sant Andreu 2013



Font: Padró Municipal d'Habitants de Barcelona. Ajuntament de Barcelona.

Nivell d'estudis de la població, Sant Andreu 2013

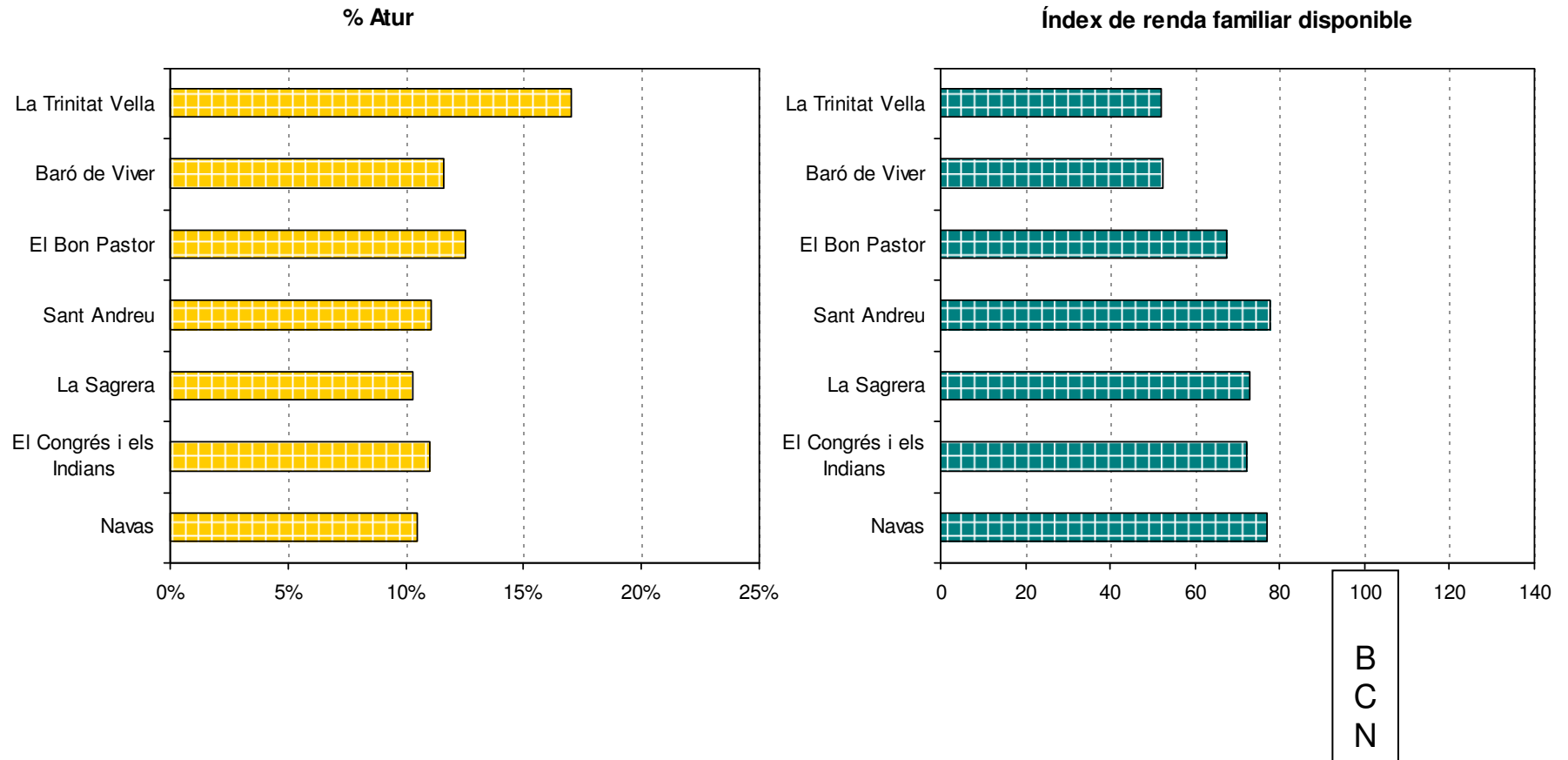
Distribució del nivell d'estudis



Font: Padró Municipal d'Habitants de Barcelona. Ajuntament de Barcelona.



Nivell socioeconòmic als barris, Sant Andreu 2013



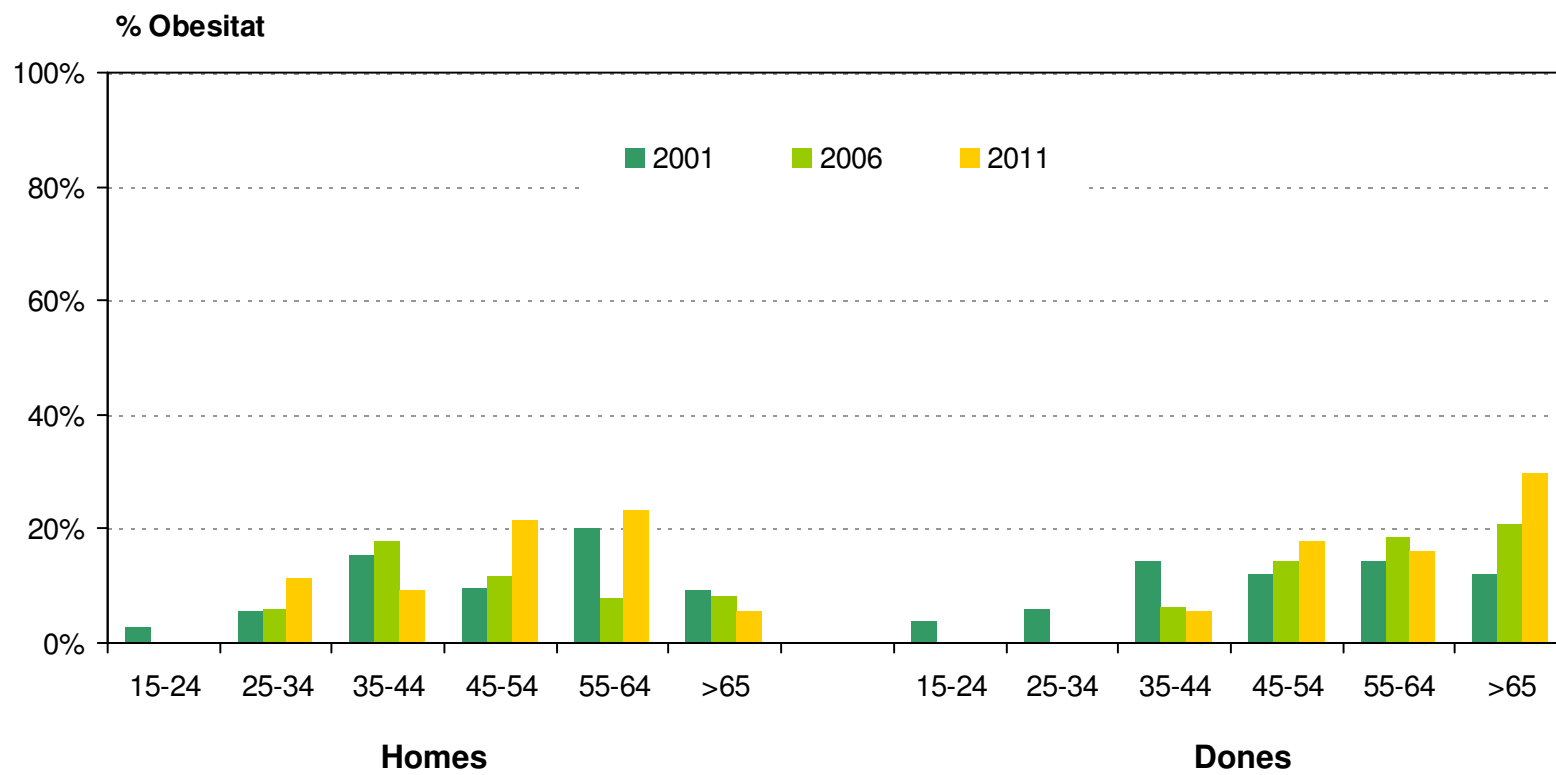
Font: Padró Municipal d'Habitants de Barcelona. Ajuntament de Barcelona.



Els hàbits de salut



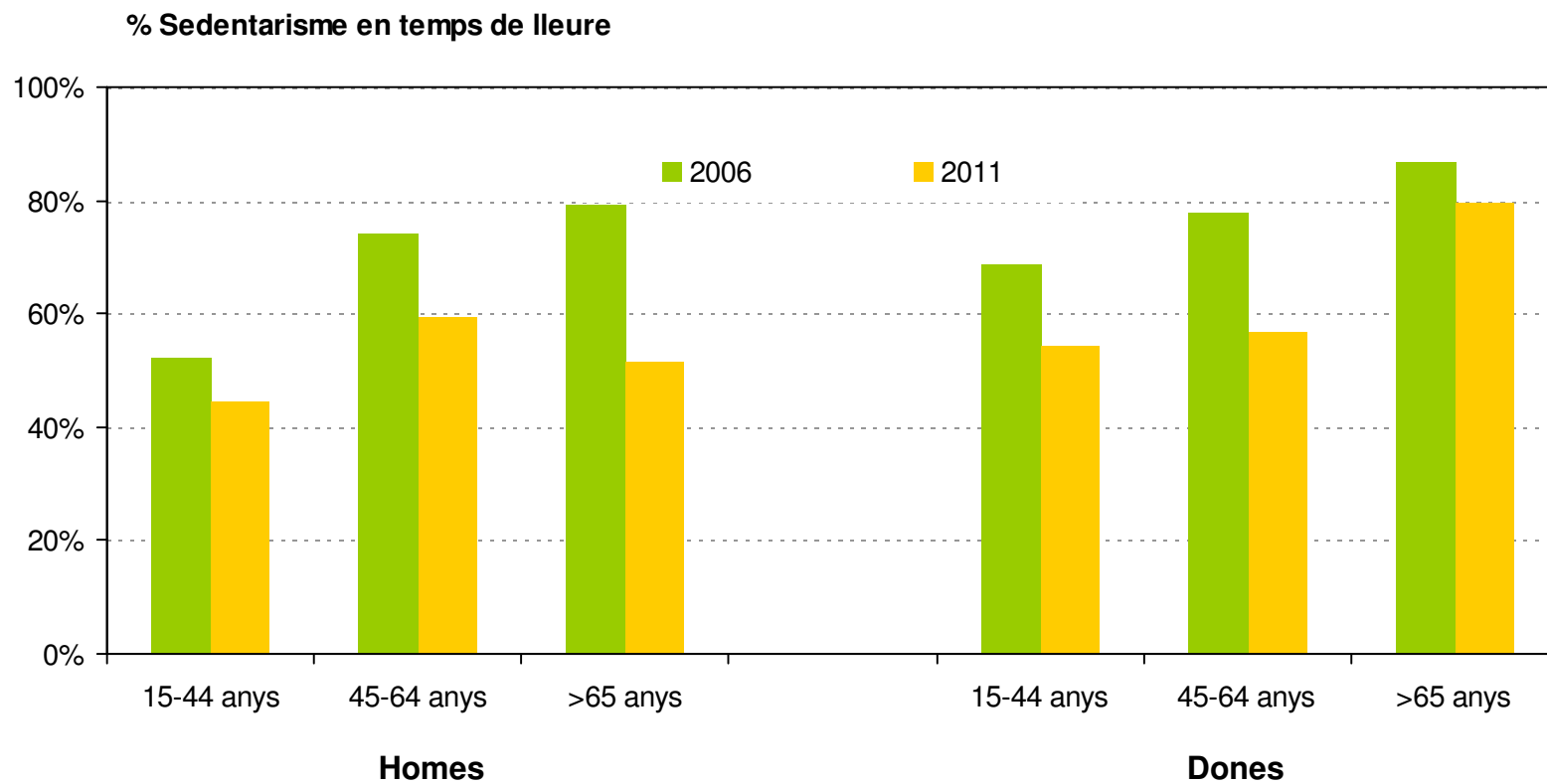
Obesitat, Sant Andreu 2001-2011



Font: Enquesta de Salut de Barcelona. Agència de Salut Pública de Barcelona.



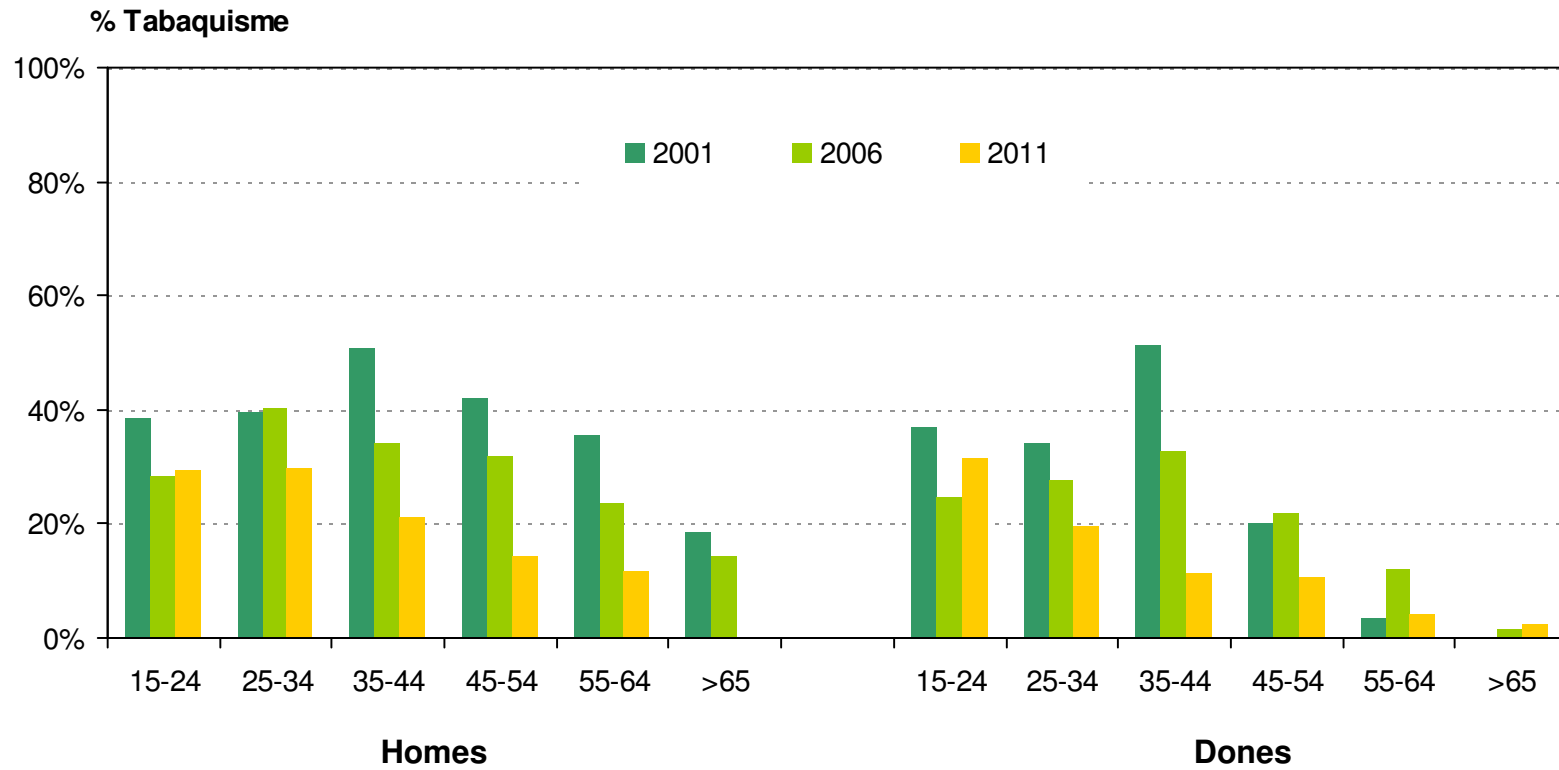
Sedentarisme, Sant Andreu 2006-2011



Font: Enquesta de Salut de Barcelona. Agència de Salut Pública de Barcelona.

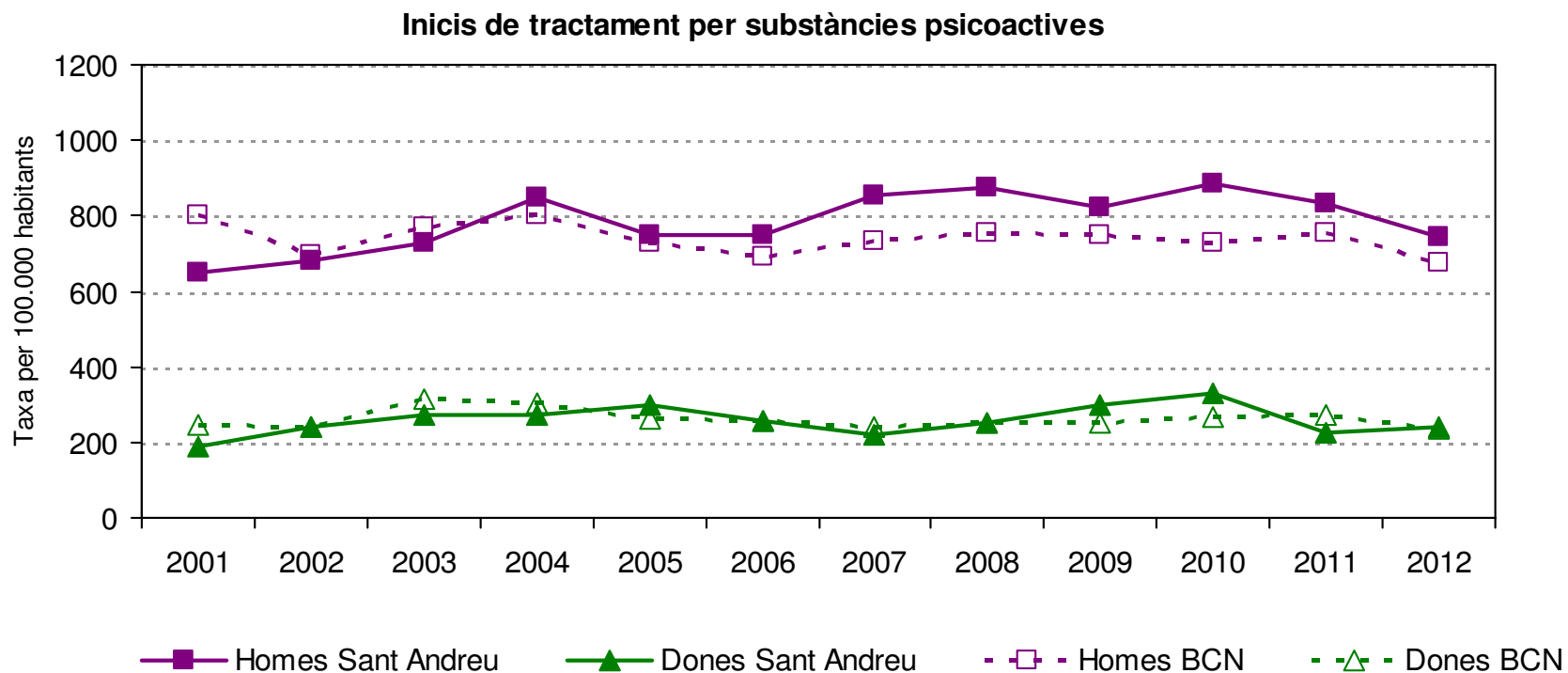


Tabaquisme, Sant Andreu 2001-2011



Font: Enquesta de Salut de Barcelona. Agència de Salut Pública de Barcelona.

Inicis de tractament per consum, Sant Andreu 2001-2013



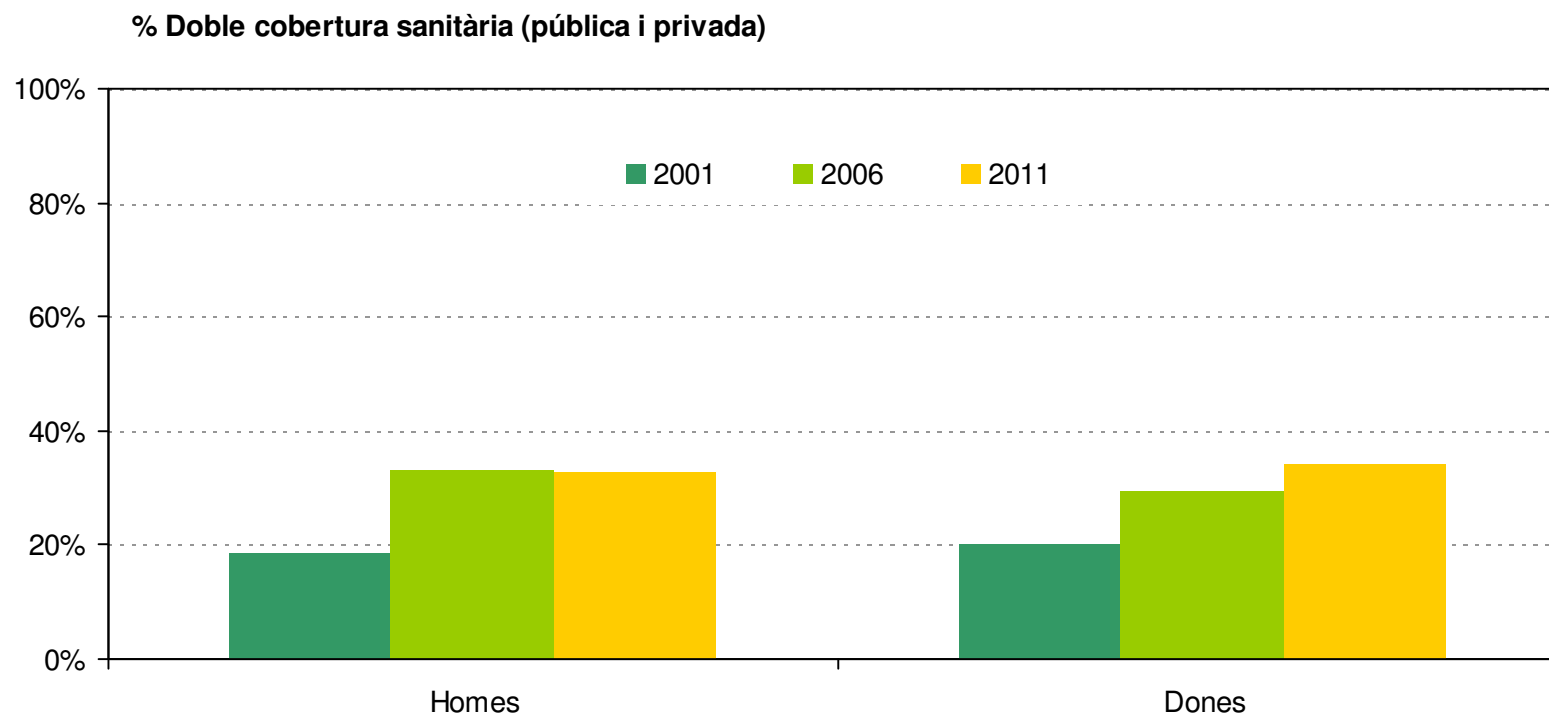
Font: Sistema d'Informació de Drogodependències. Agència de Salut Pública de Barcelona.



L'ús de serveis de salut i pràctiques preventives



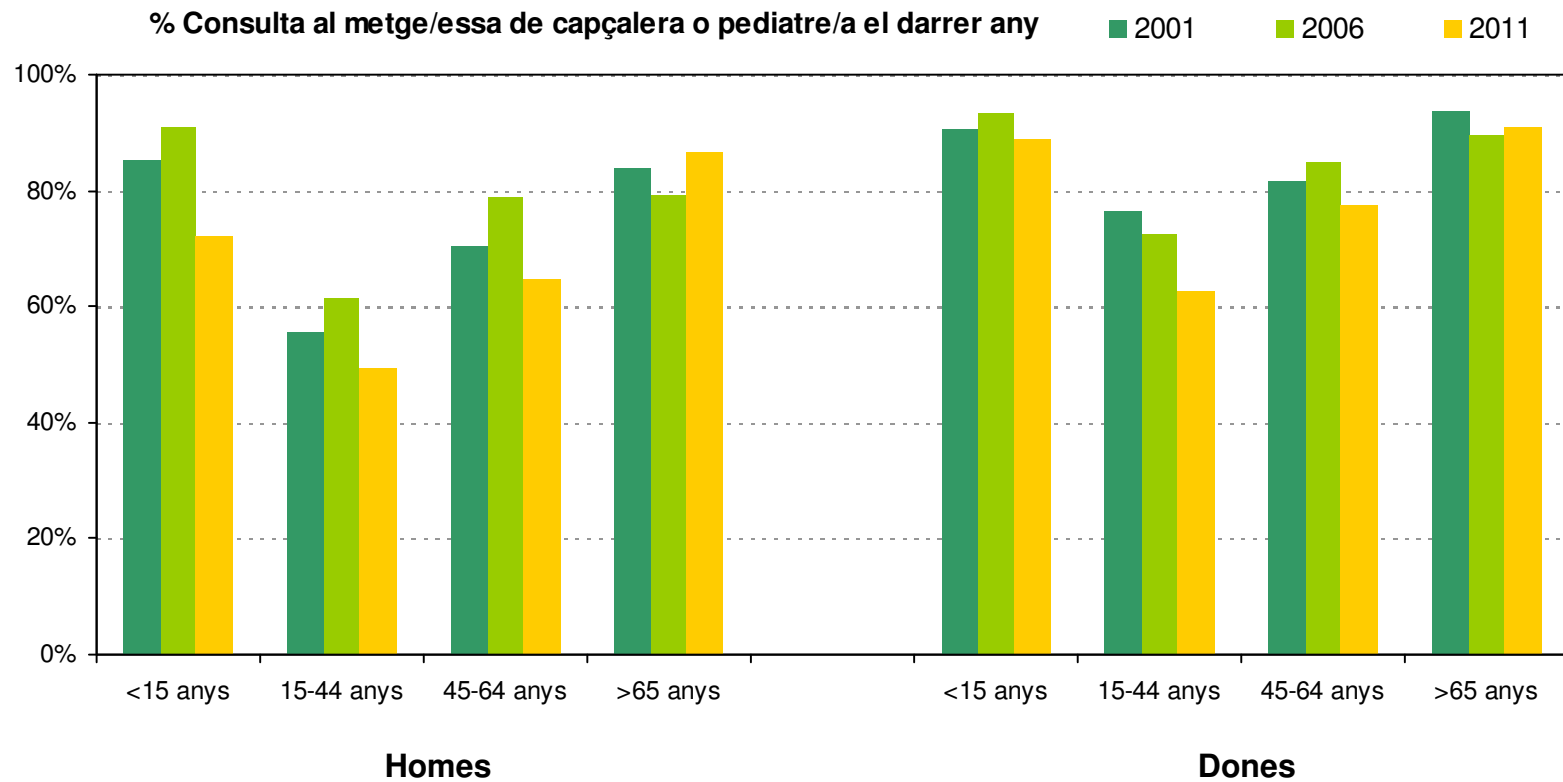
Cobertura sanitària, Sant Andreu 2001-2011



Font: Enquesta de Salut de Barcelona. Agència de Salut Pública de Barcelona.



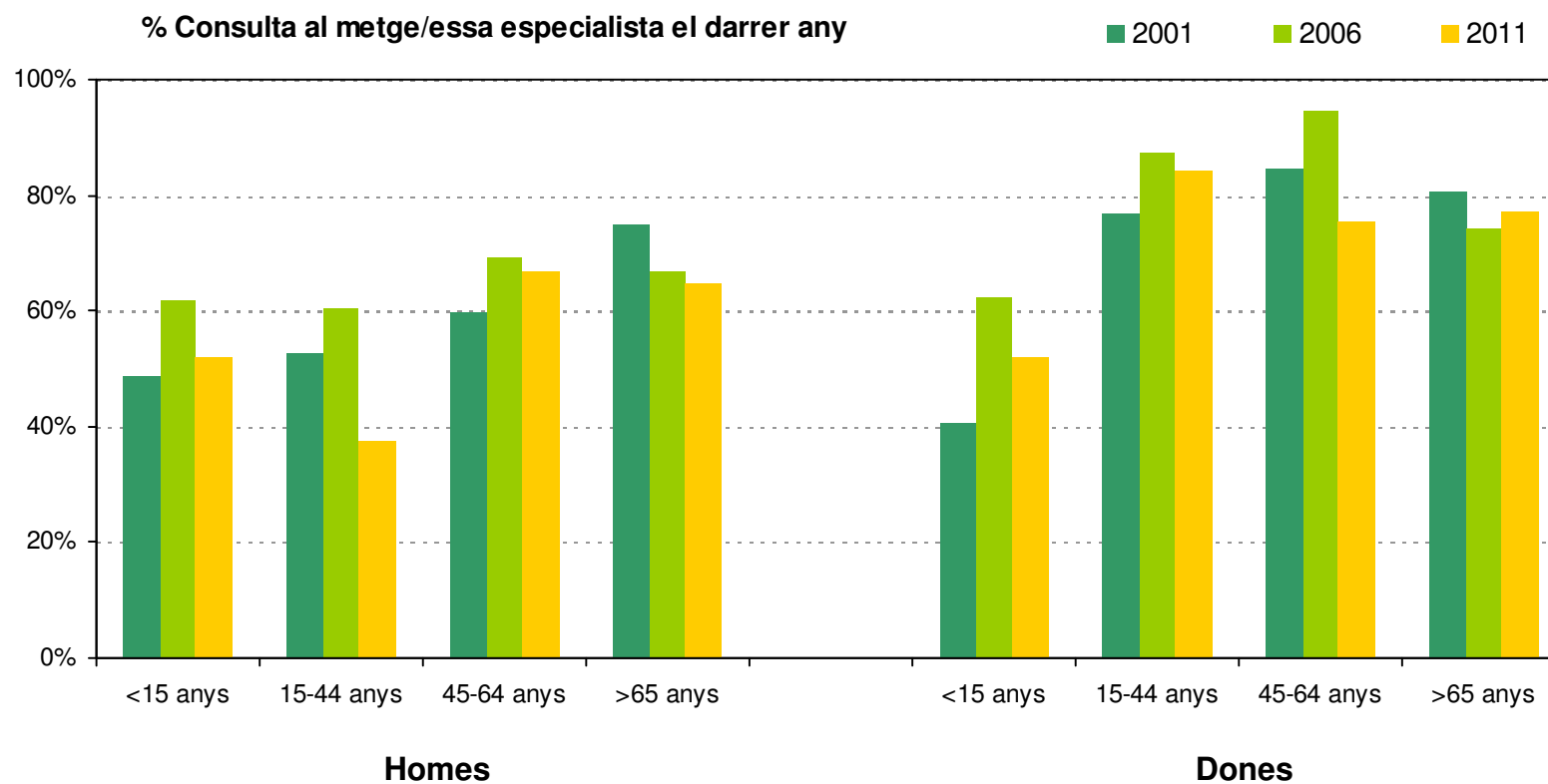
Consultes a l'atenció primària, Sant Andreu 2001-2011



Font: Enquesta de Salut de Barcelona. Agència de Salut Pública de Barcelona.



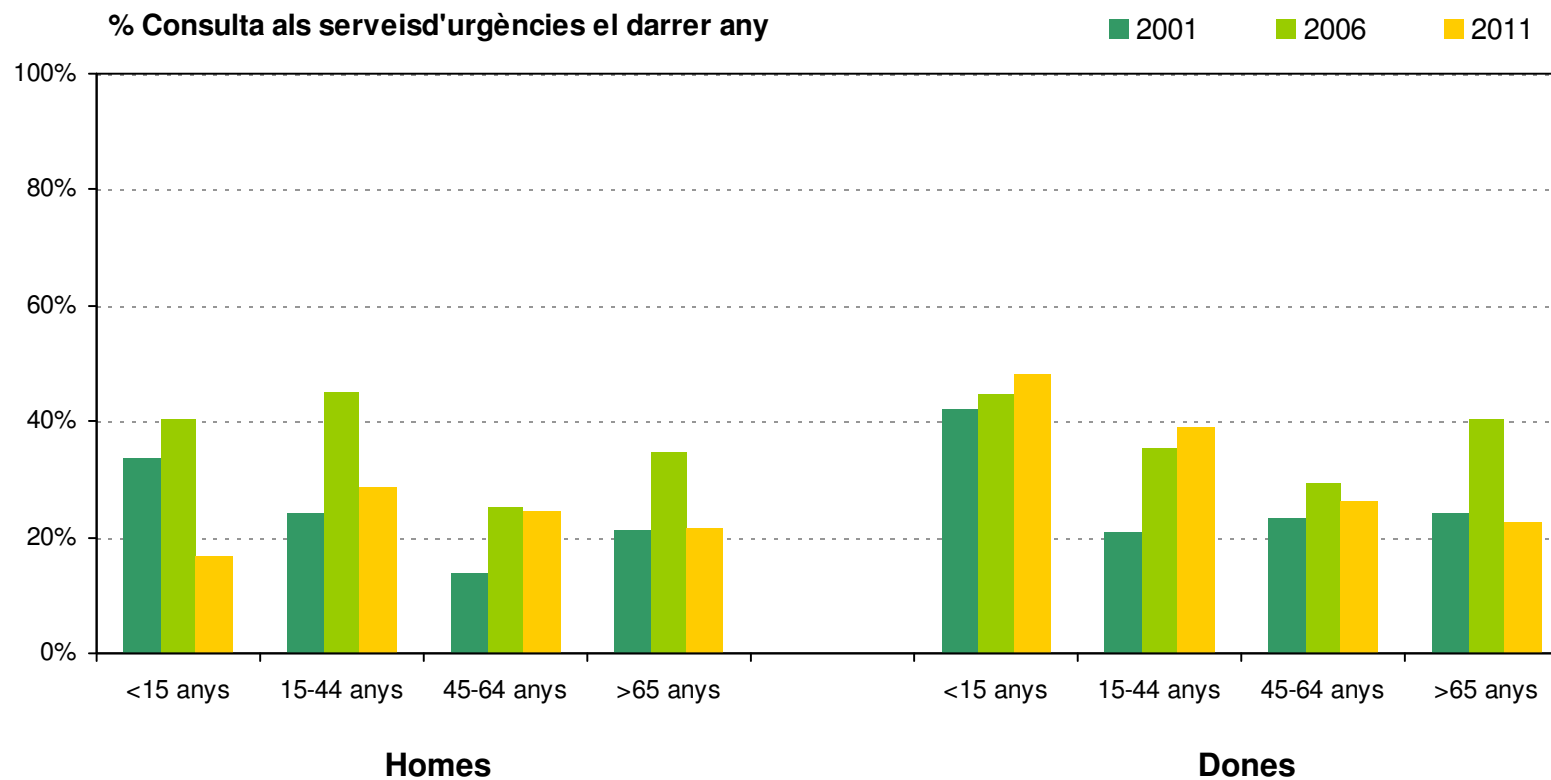
Consultes a l'atenció especialitzada, Sant Andreu 2001-2011



Font: Enquesta de Salut de Barcelona. Agència de Salut Pública de Barcelona.



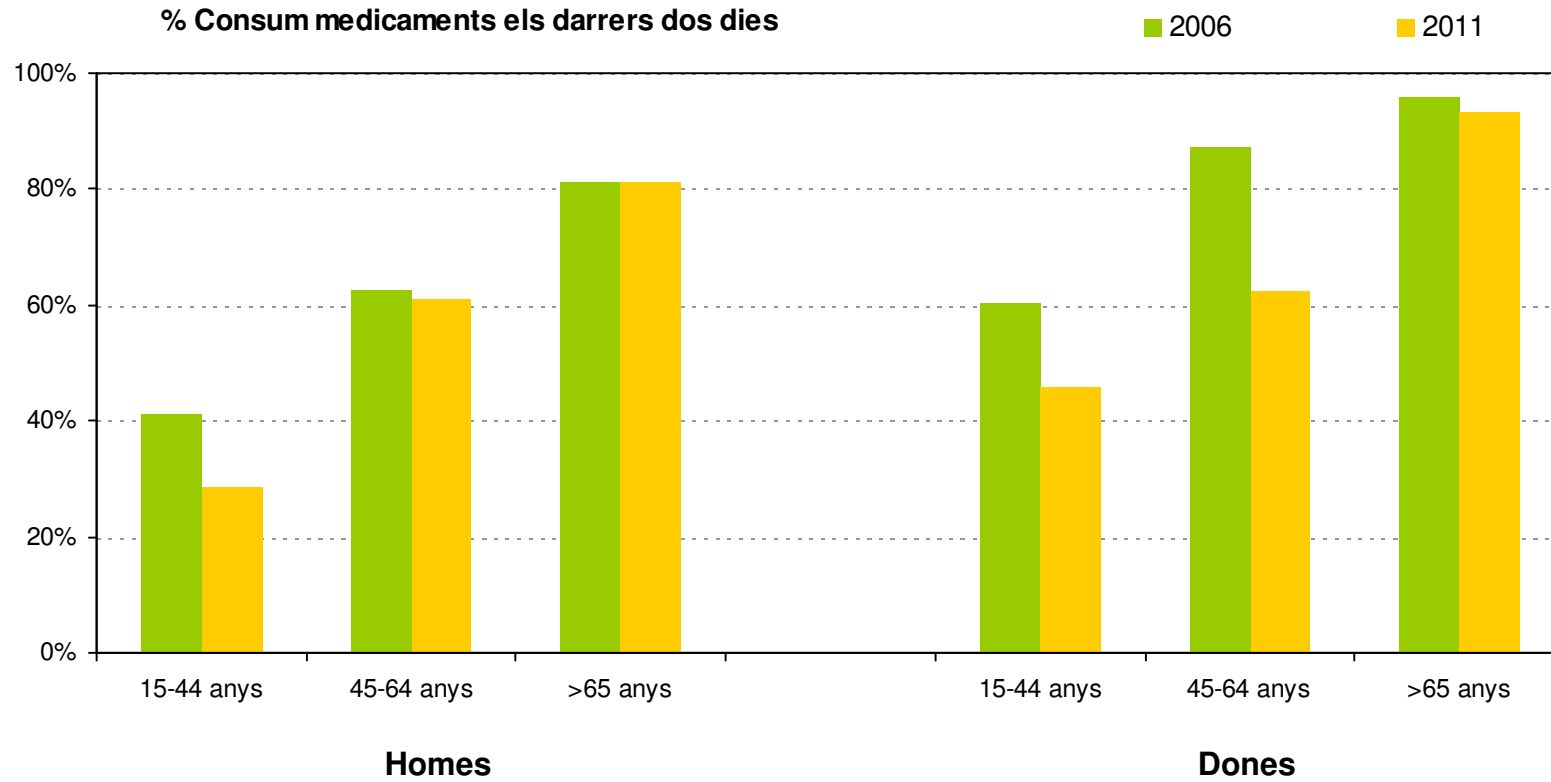
Consultes a serveis d'urgències, Sant Andreu 2001-2011



Font: Enquesta de Salut de Barcelona. Agència de Salut Pública de Barcelona.



Consum medicaments, Sant Andreu 2006-2011

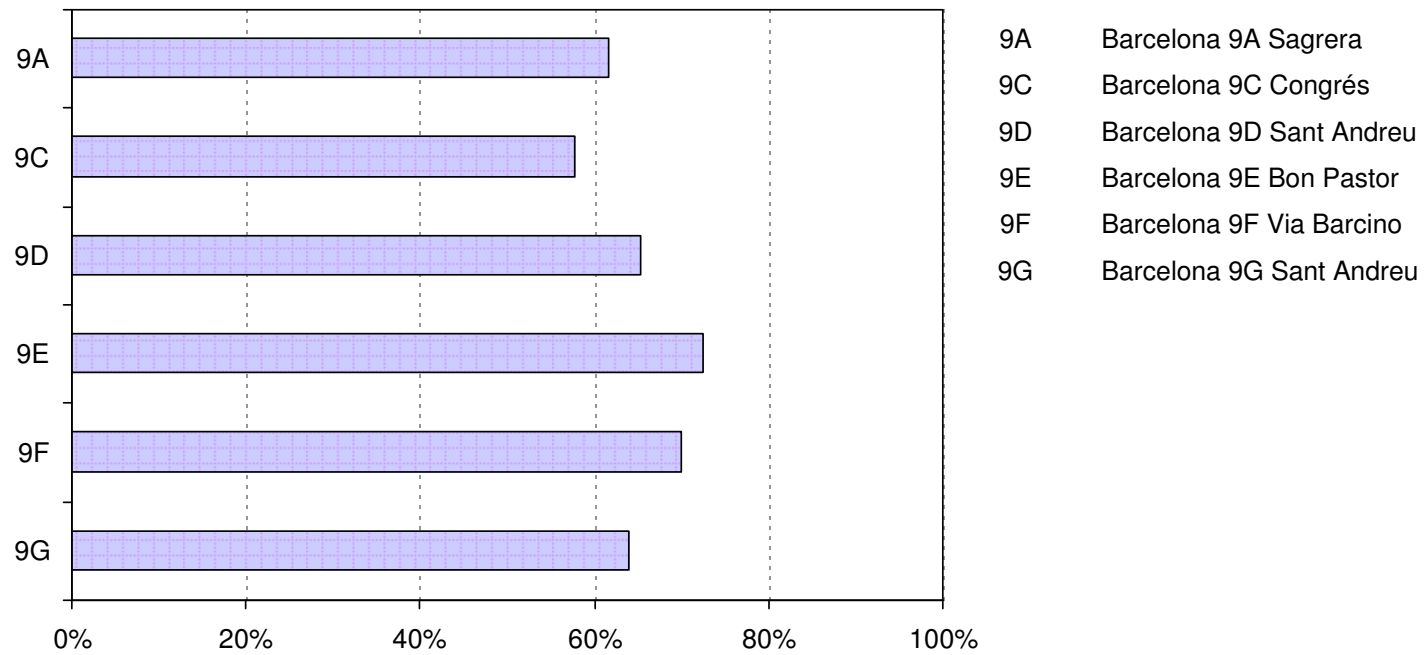


Font: Enquesta de Salut de Barcelona. Agència de Salut Pública de Barcelona.



Participació al PDPCM, Sant Andreu 2011 (5^a ronda)

% Participació al Programa de cribatge de càncer de mama



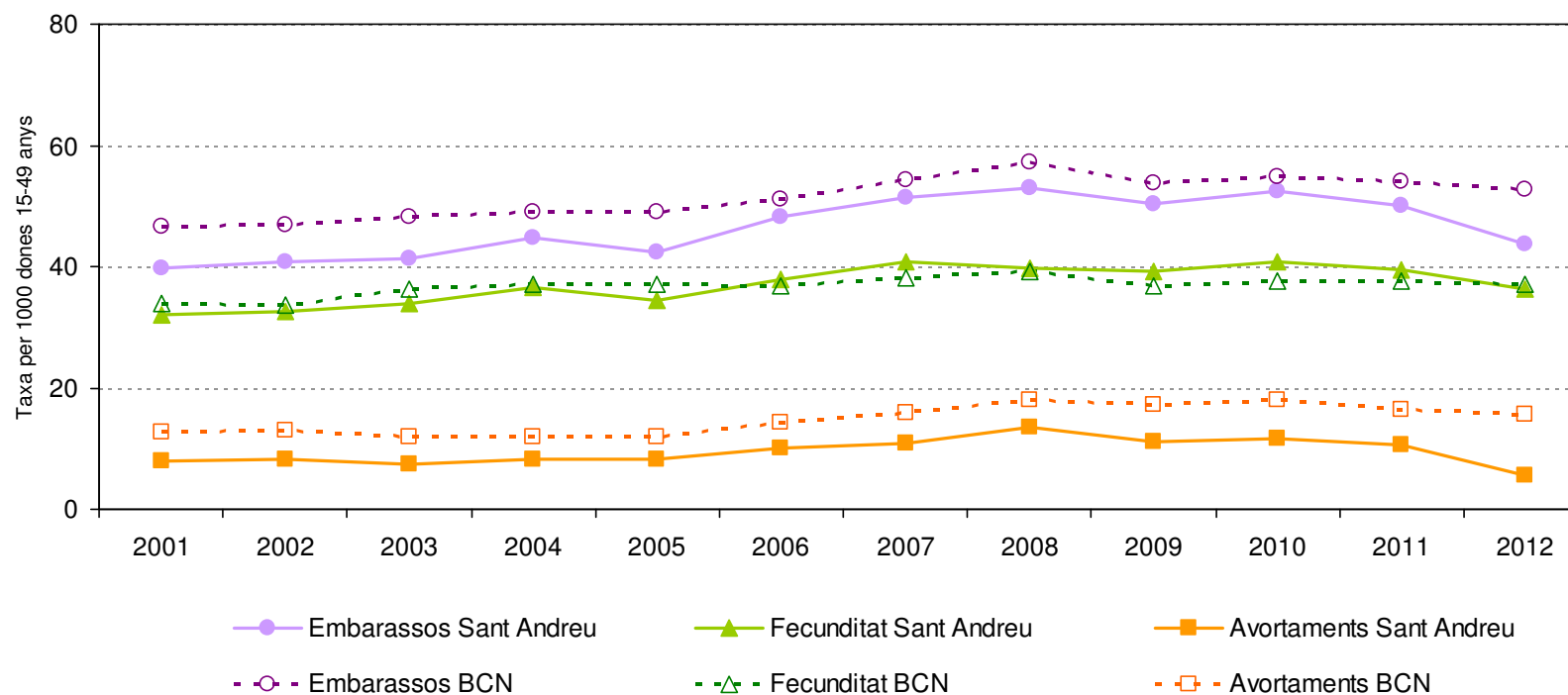
Font: Oficina Tècnica de Detecció Precoç del Càncer de Mama. Agència de Salut Pública de Barcelona.



La salut sexual i reproductiva

Salut sexual i reproductiva, Sant Andreu 2001-2012

Salut reproductiva en dones de 15-49 anys

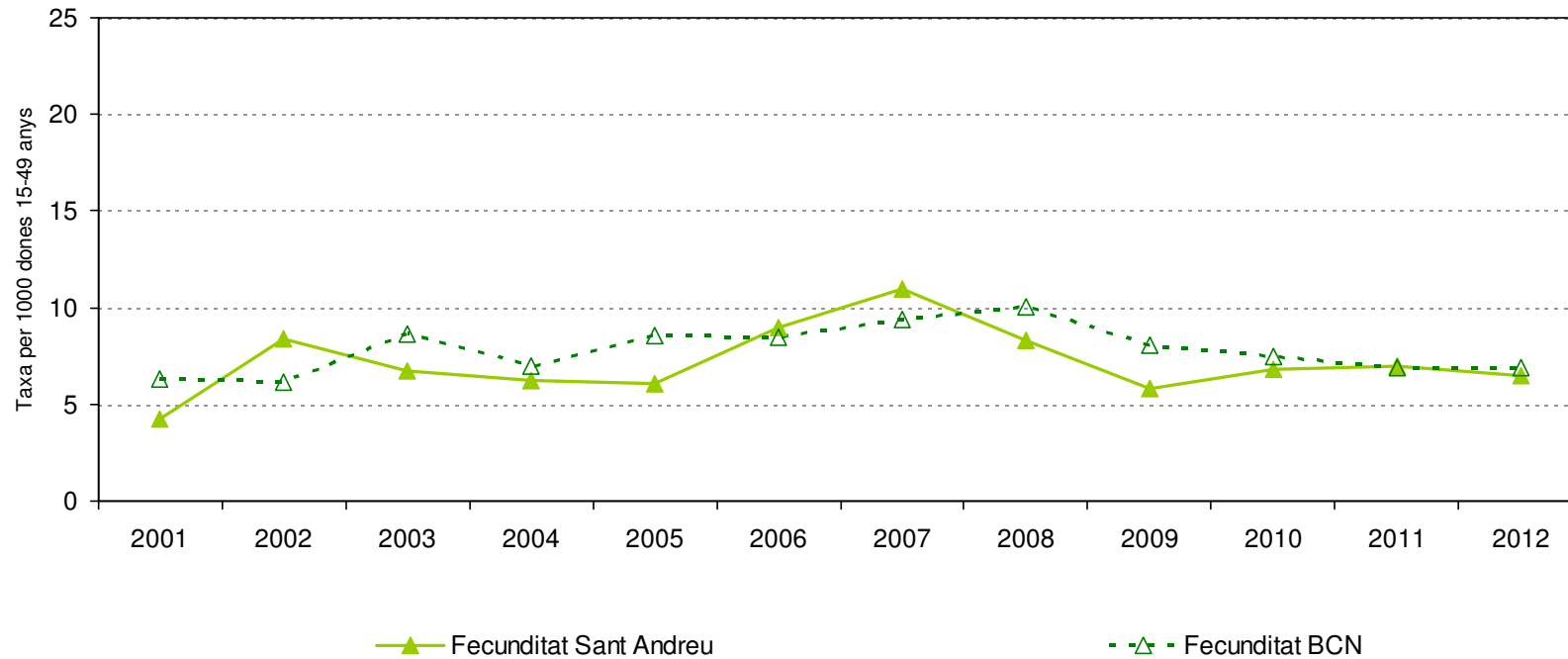


Font: Registre de Natalitat i d'Interrupcions Voluntàries de l'Embaràs. Agència de Salut Pública de Barcelona i Departament de Salut de Catalunya.



Fecunditat en dones joves de 15 a 19 anys, Sant Andreu 2001-2012

Salut reproductiva en dones joves de 15-19 anys



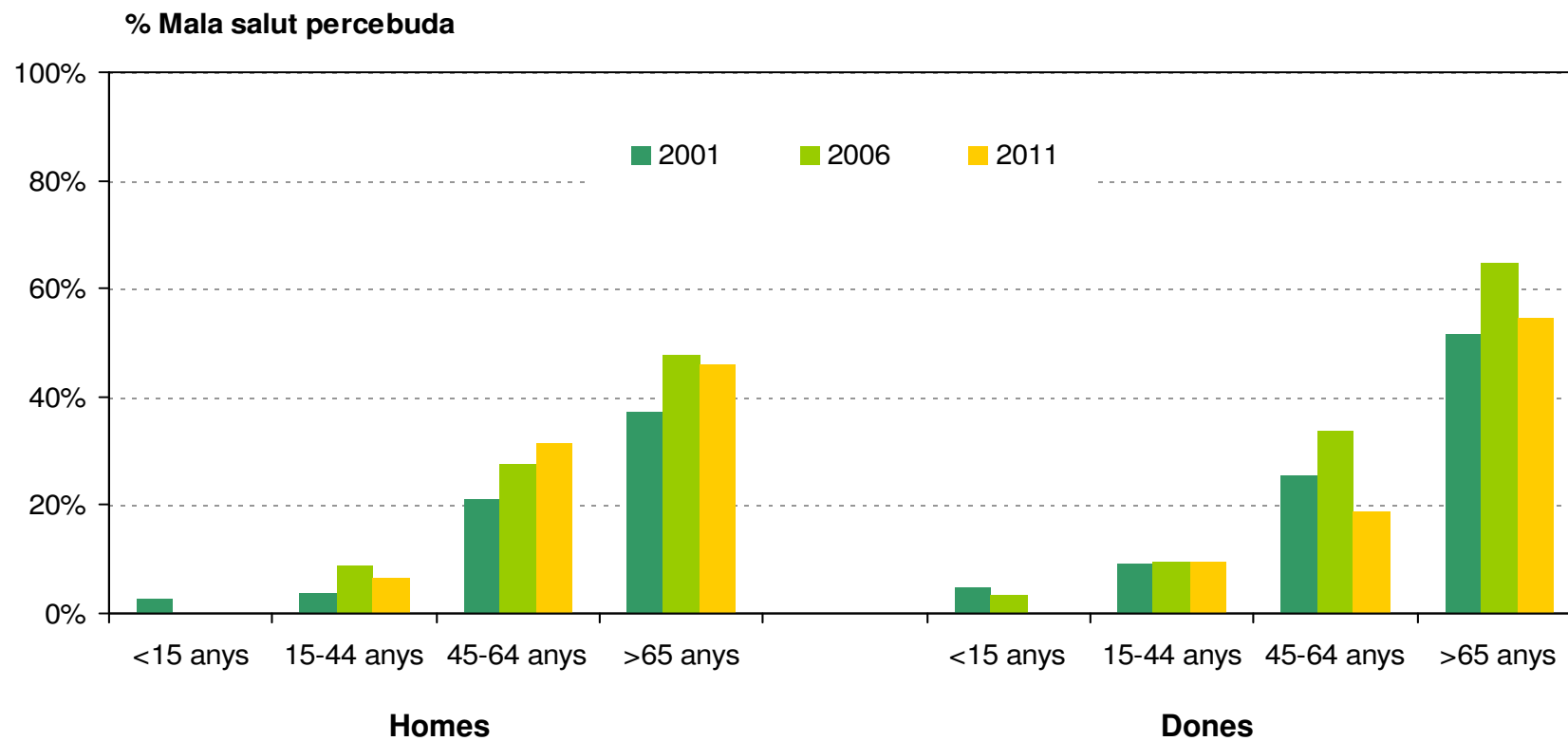
Font: Registre de Natalitat i d'Interrupcions Voluntàries de l'Embaràs. Agència de Salut Pública de Barcelona i Departament de Salut de Catalunya.



La salut percebuda



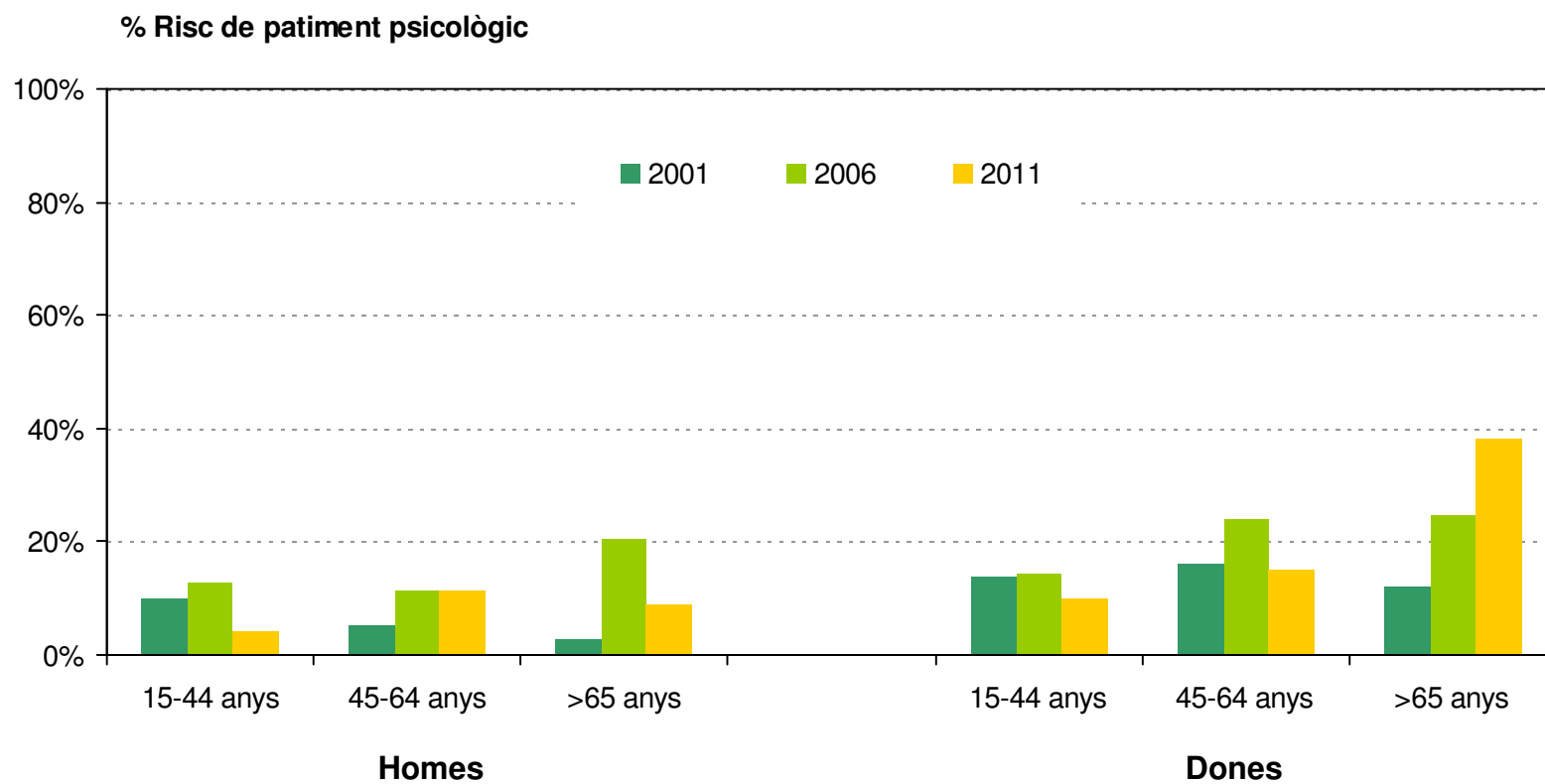
Salut percebuda, Sant Andreu 2001-2011



Font: Enquesta de Salut de Barcelona. Agència de Salut Pública de Barcelona.



Salut mental, Sant Andreu 2001-2011

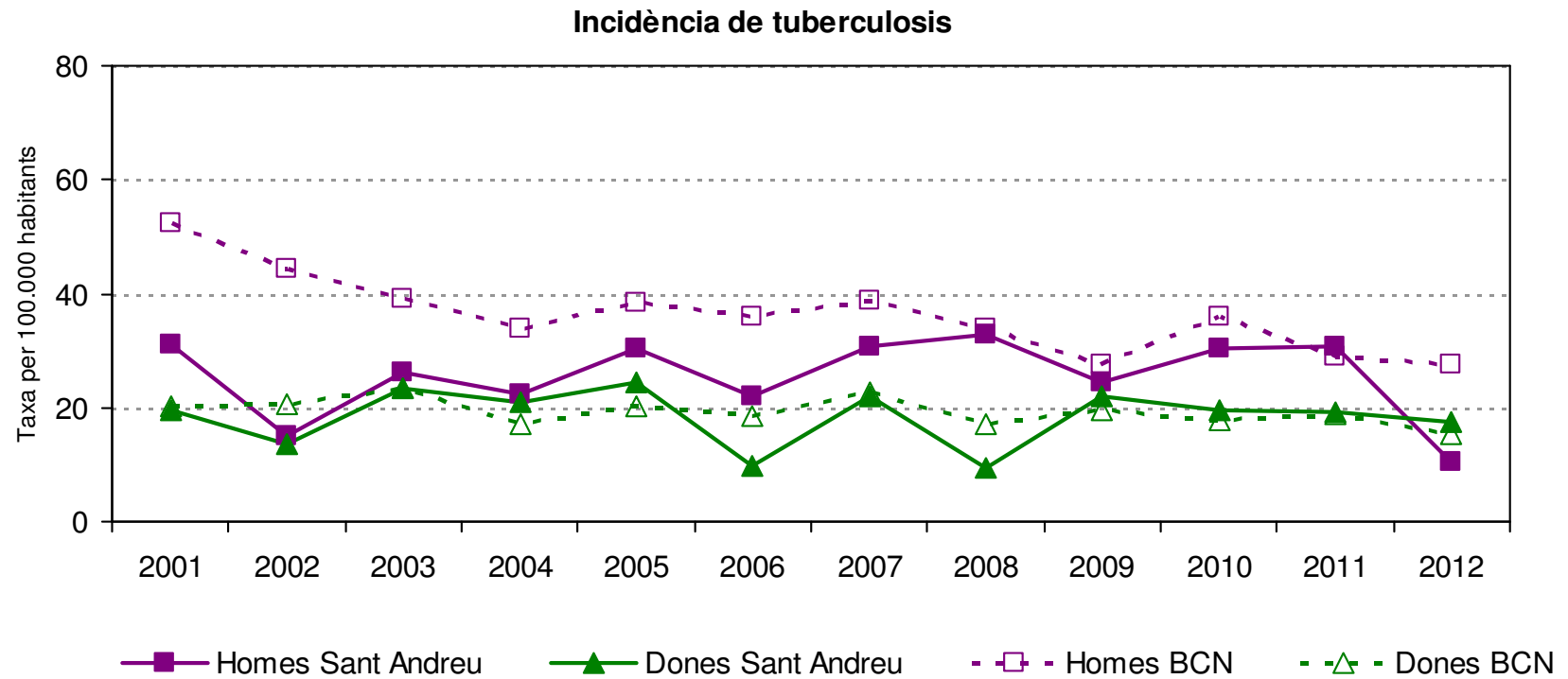


Font: Enquesta de Salut de Barcelona. Agència de Salut Pública de Barcelona.



Les maladies transmissibles

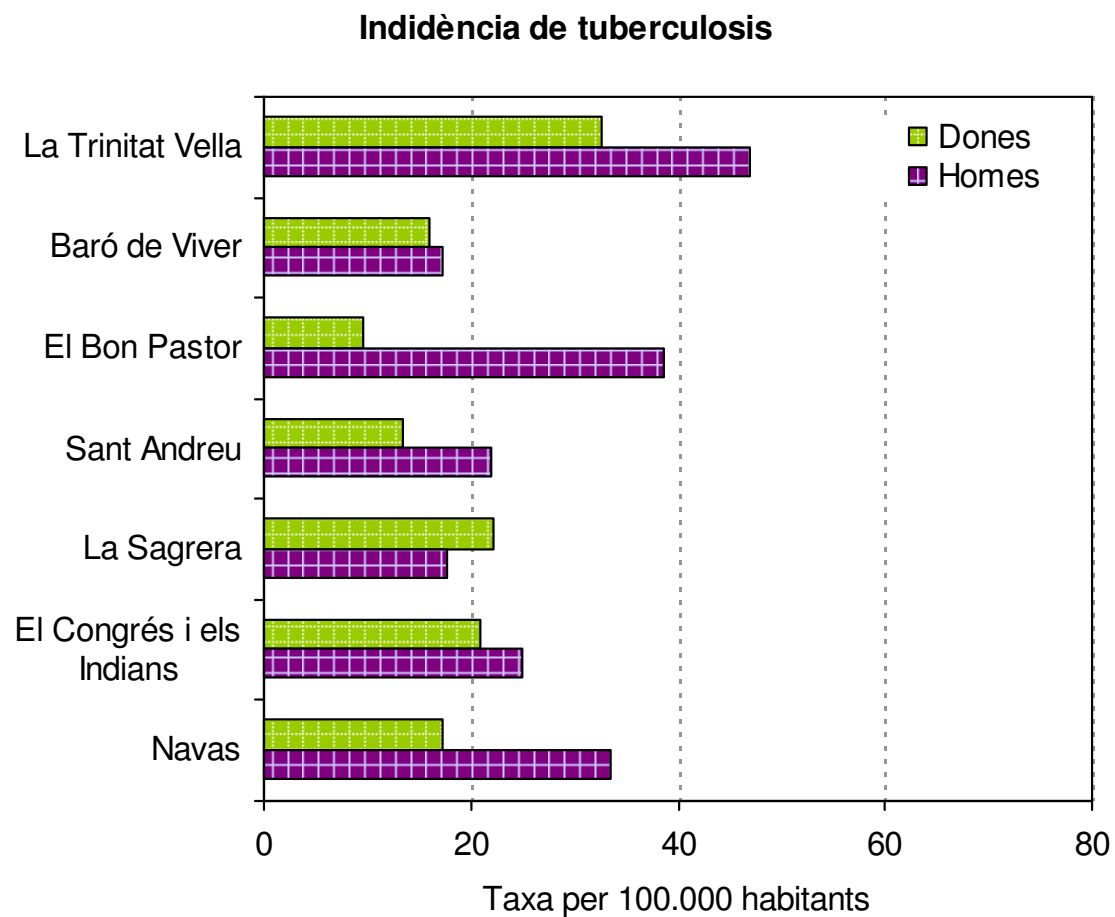
Incidència de tuberculosi, Sant Andreu 2001-2012



Font: Registre de Malalties de Declaració Obligatòria. Agència de Salut Pública de Barcelona.



Incidència de tuberculosi als barris, Sant Andreu 2008-2012

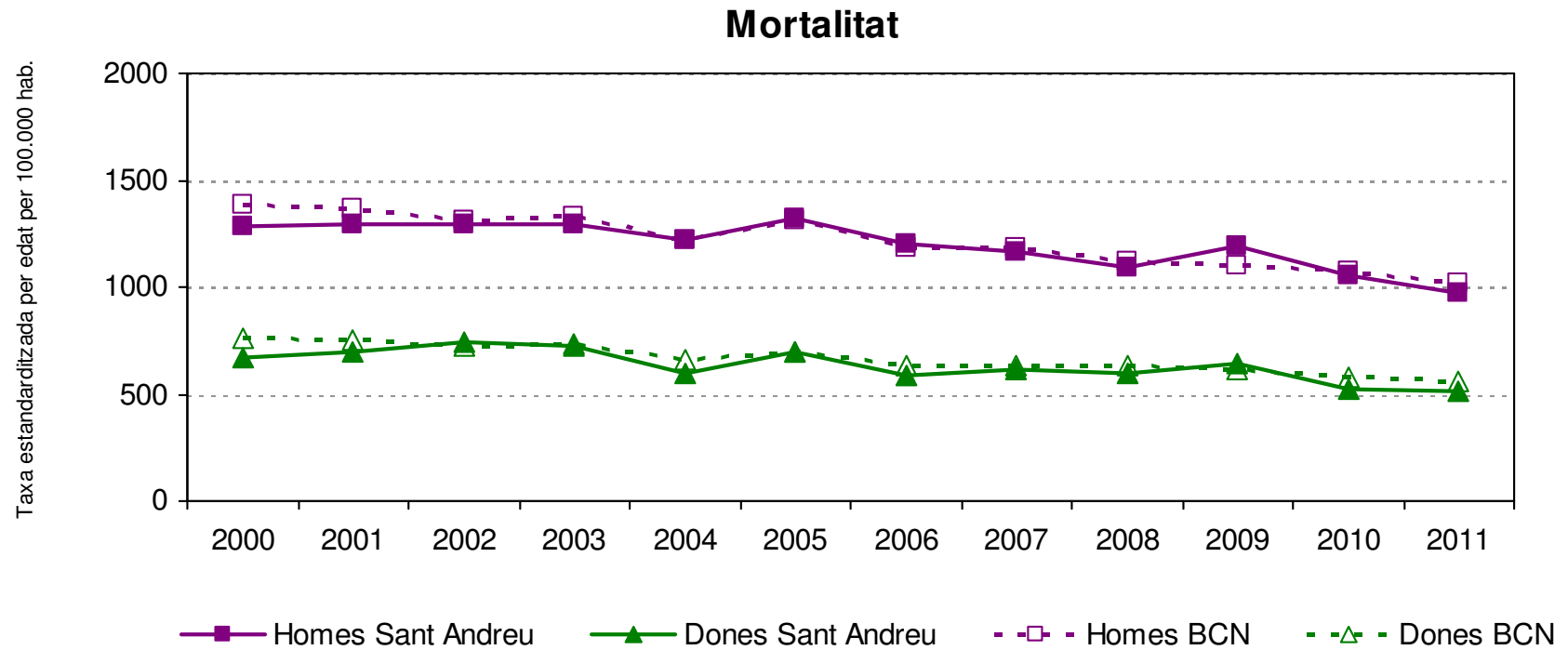


Font: Registre de Malalties de Declaració Obligatòria. Agència de Salut Pública de Barcelona.



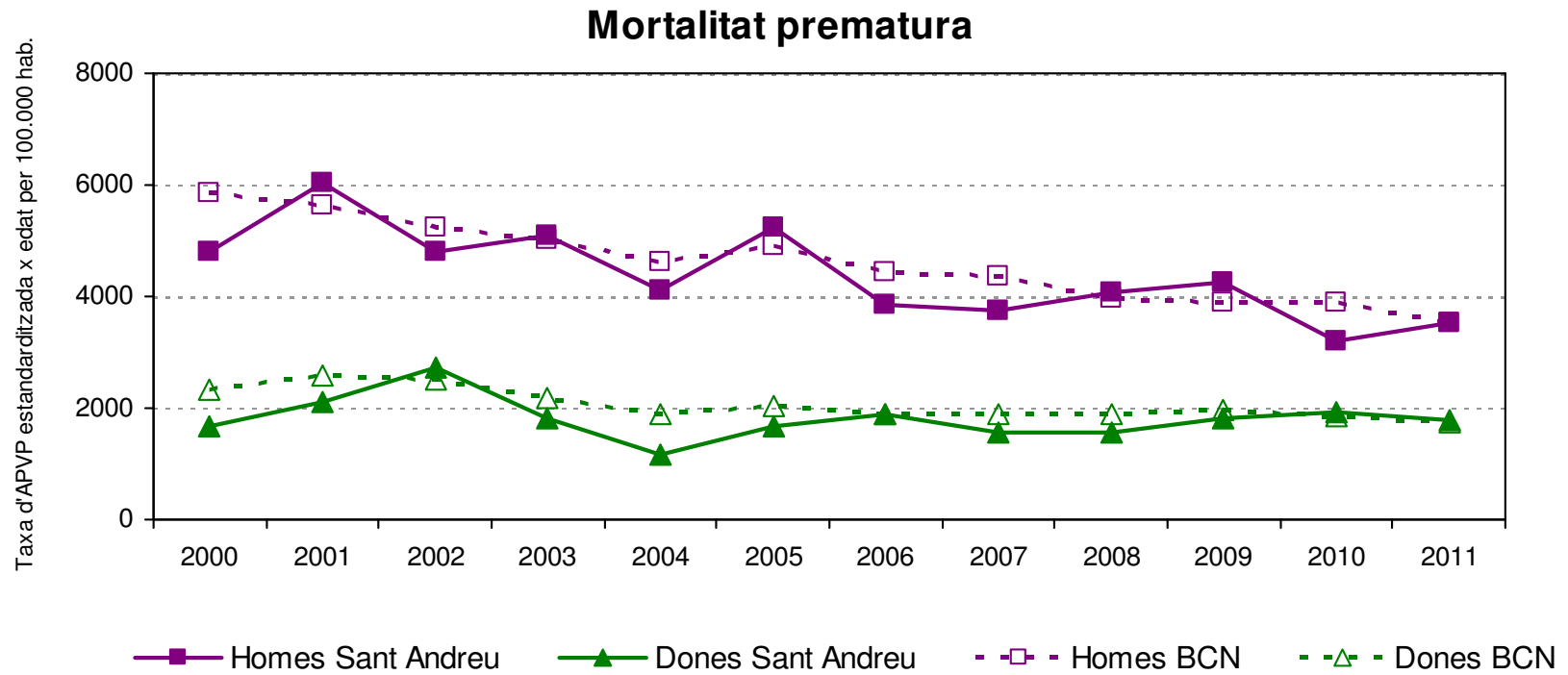
La mortalitat

Mortalitat, Sant Andreu 2000-2011



Font: Registre de Mortalitat. Agència de Salut Pública de Barcelona.

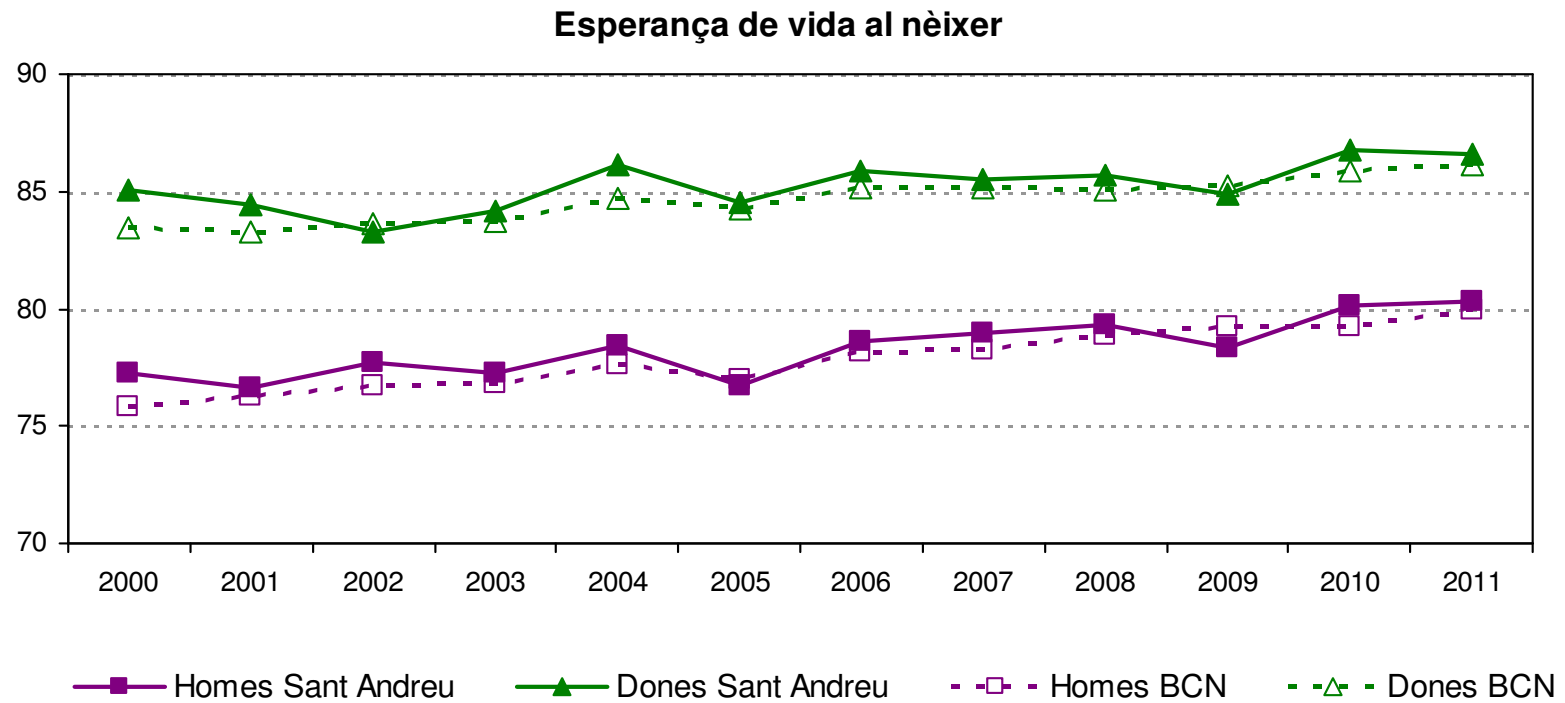
Mortalitat prematura, Sant Andreu 2000-2011



Font: Registre de Mortalitat. Agència de Salut Pública de Barcelona.



Esperança de vida, Sant Andreu 2000-2011

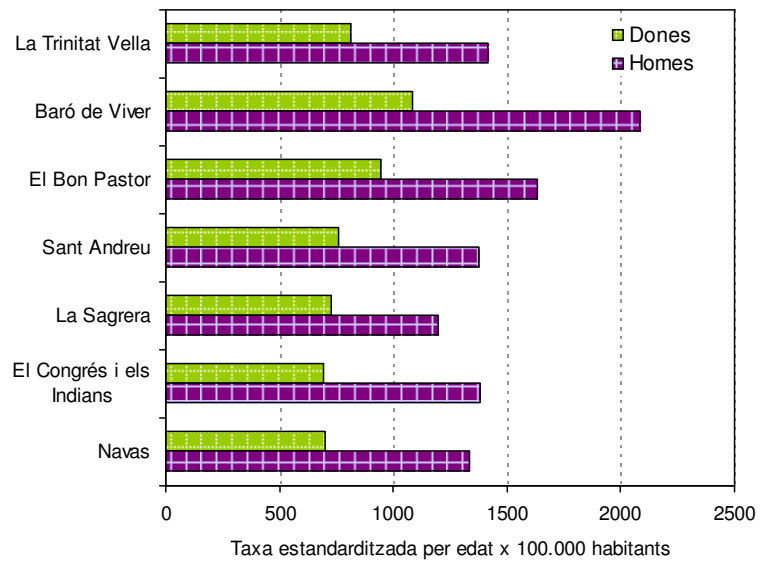


Font: Registre de Mortalitat. Agència de Salut Pública de Barcelona.

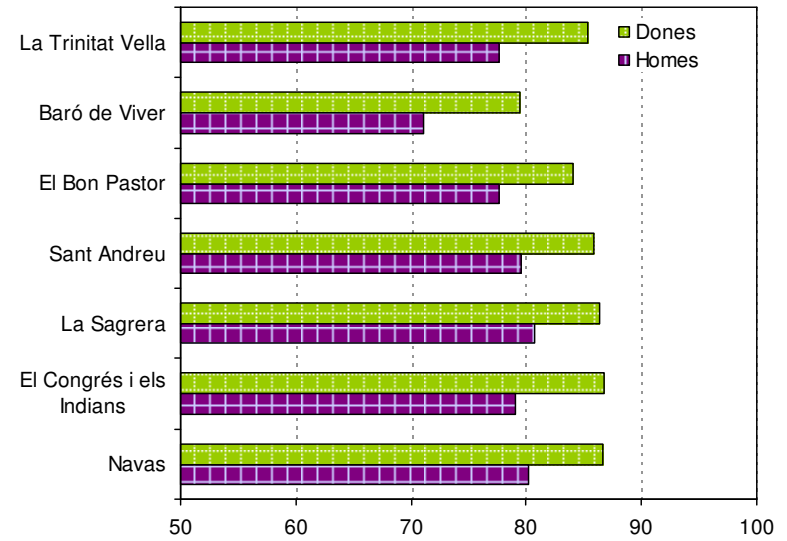


Mortalitat als barris Sant Andreu 2007-2011

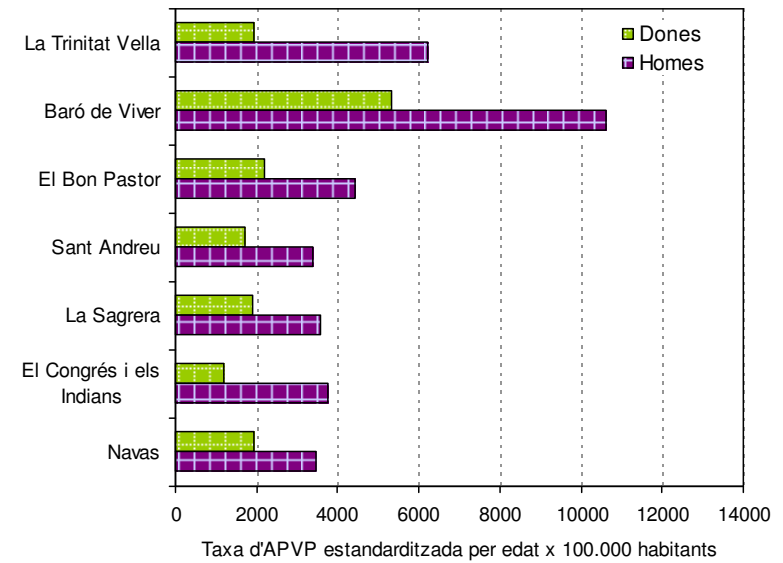
Mortalitat



Esperança de vida al néixer

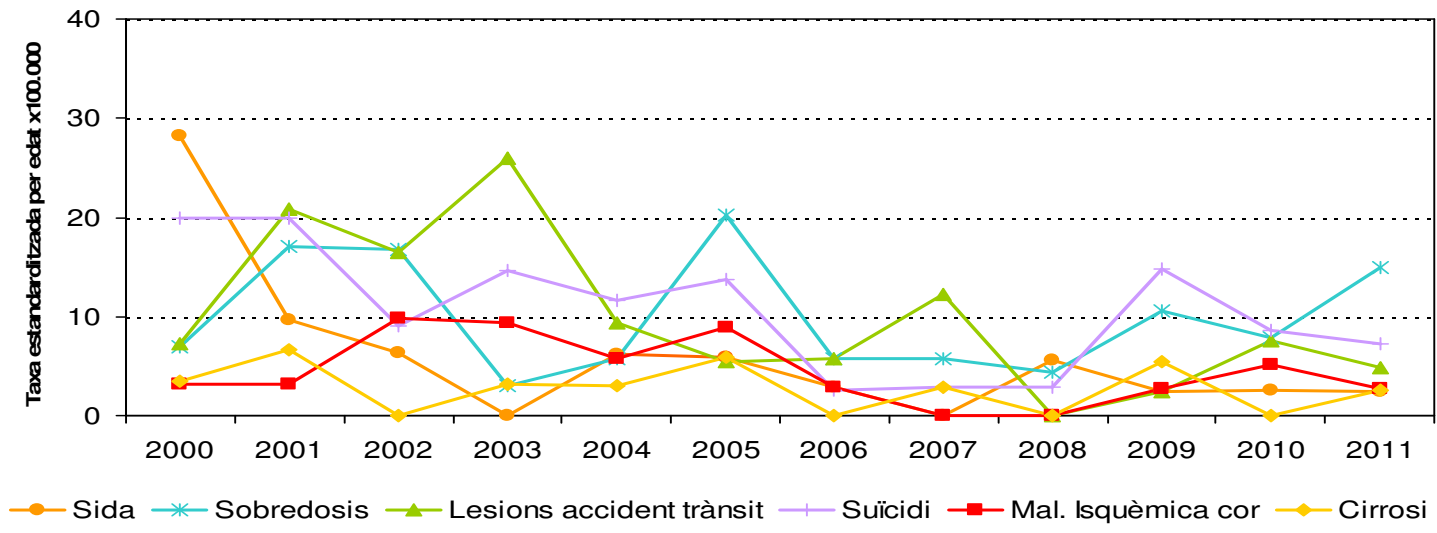


Mortalitat prematura

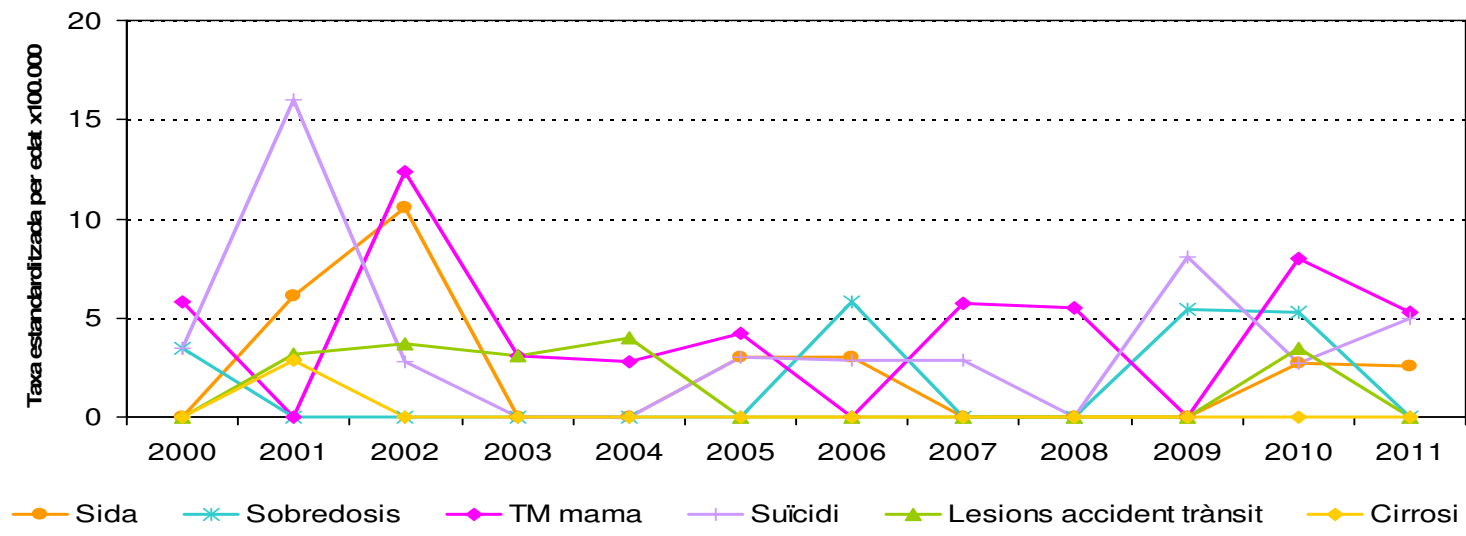


Font: Registre de Mortalitat. Agència de Salut Pública de Barcelona.

Homes 15 a 44 any Causes de mortalitat

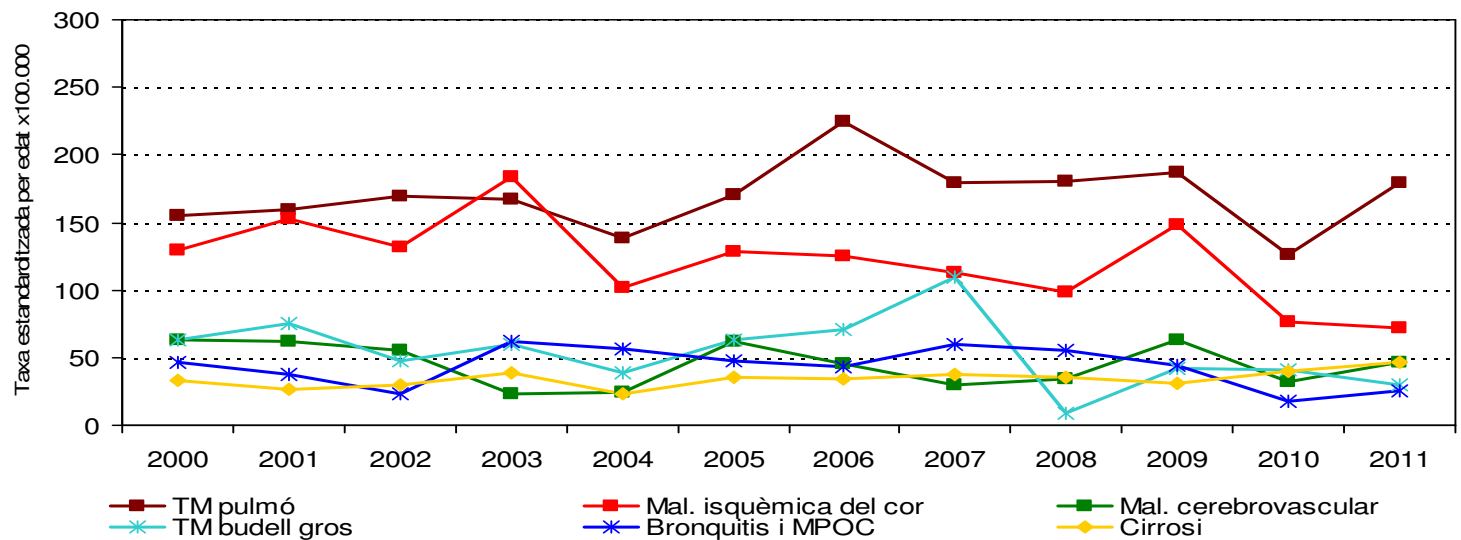


Dones 15 a 44 any Causes de mortalitat

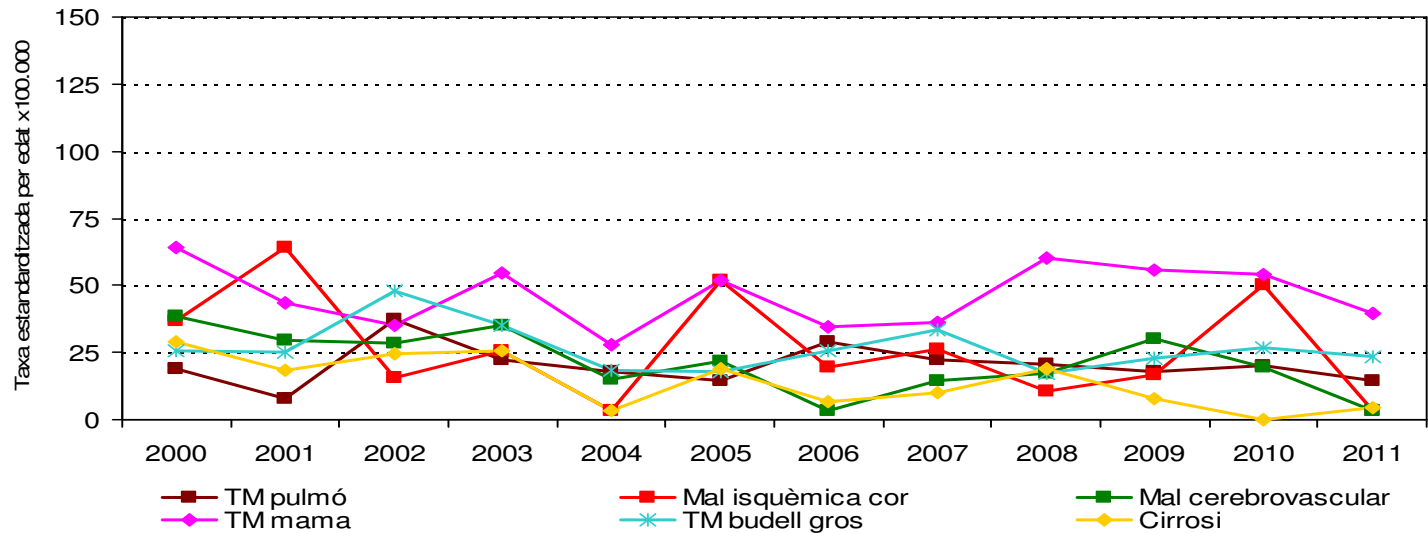


Font: Registre de Mortalitat. Agència de Salut Pública de Barcelona.

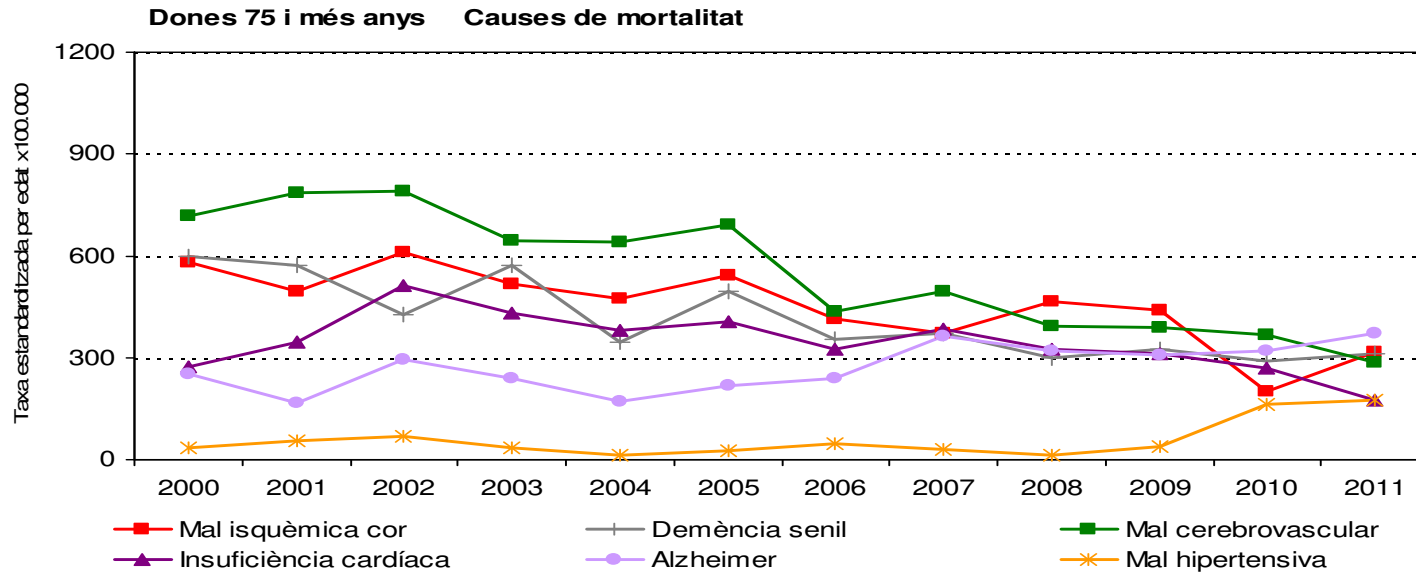
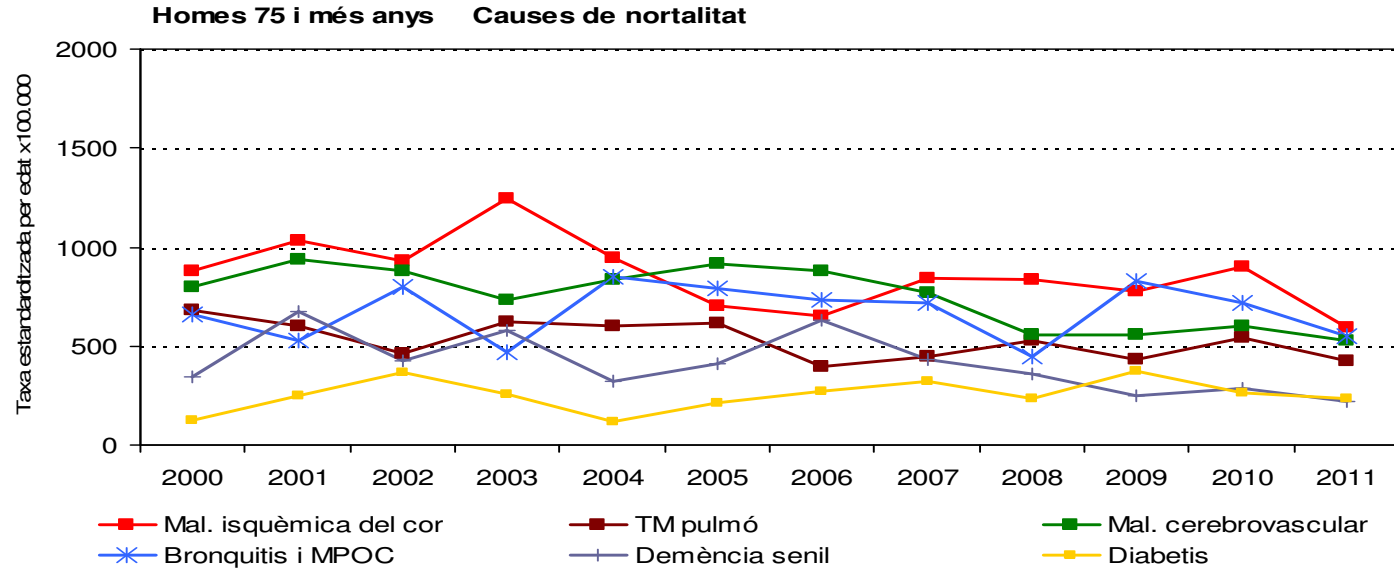
Homes 45 a 74 anys Causes de mortalitat



Dones 45 a 74 anys Causes de mortalitat



Font: Registre de Mortalitat. Agència de Salut Pública de Barcelona.



Font: Registre de Mortalitat. Agència de Salut Pública de Barcelona.



Salut als districtes 2013

Sant Andreu

Servei de Sistemes d'Informació
Agència de Salut Pública de Barcelona, 2014

C S B Consorci Sanitari
de Barcelona



Agència
de Salut Pública